

SPIS TREŚCI:

1.	Wprowadzenie.....	3
1.1.	Podstawy, cel i zakres opracowania.....	3
1.2.	Metody i materiały źródłowe wykorzystane przy sporządzaniu prognozy	3
2.	Informacje o zawartości, głównych celach projektowanego dokumentu oraz jego powiązaniach z innymi dokumentami.....	6
2.1.	Teren objęty projektem miejscowego planu i jego obecne zagospodarowanie	6
2.2.	Powiązania projektowanego miejscowego planu zagospodarowania przestrzennego z innymi dokumentami.....	9
2.3.	Propozycje dotyczące przewidywanych metod analizy skutków realizacji postanowień projektowanego dokumentu oraz częstotliwości jej przeprowadzania	10
3.	Istniejący stan środowiska na terenie objętym projektem planu	10
3.1.	Ukształtowanie terenu.....	11
3.2.	Budowa geologiczna	11
3.3.	Gleby.....	12
3.4.	Warunki hydrogeologiczne	12
3.5.	Hydrografia	13
3.6.	Klimat.....	16
3.7.	Warunki aerosanitarne	17
3.8.	Klimat akustyczny	17
3.9.	Biosfera.....	18
3.10.	Obszary chronione	19
4.	Potencjalne zmiany stanu środowiska w przypadku braku realizacji projektowanego dokumentu.....	23
5.	Stan środowiska na obszarach objętych przewidywanym znaczącym oddziaływaniem.....	26
6.	Cele ochrony środowiska ustanowione na szczeblu międzynarodowym, wspólnotowym i krajowym, istotne z punktu widzenia projektowanego dokumentu oraz sposoby, w jakich te cele i inne problemy środowiska zostały uwzględnione podczas opracowywania dokumentu.....	27
7.	Przewidywane znaczące oddziaływania, w tym oddziaływania bezpośrednie, pośrednie, wtórne, skumulowane, krótkoterminowe, średnioterminowe i długoterminowe, stałe i chwilowe oraz pozytywne i negatywne na środowisko, a także na cele i przedmiot ochrony obszarów Natura 2000 oraz integralność tych obszarów	29
7.1.	Przewidywane oddziaływania na obszary chronione, w tym obszary Natura 2000.....	29
7.2.	Przewidywane oddziaływania na powierzchnię ziemi i grunty	32
7.3.	Przewidywane oddziaływania na wody powierzchniowe i podziemne.....	33
7.3.1.	Wpływ na Jednolite Części Wód	35
7.4.	Przewidywane oddziaływania na powietrze	36
7.5.	Przewidywane oddziaływania na ludzi.....	36
7.6.	Przewidywane oddziaływania na rośliny, zwierzęta i różnorodność biologiczną.....	40
7.6.1.	Wpływ na teriologiczne korytarze ekologiczne	42
7.7.	Przewidywane oddziaływania na zasoby naturalne.....	42
7.7.1.	Lasy ochronne.....	42
7.7.2.	Grunty rolne i leśne	42
7.7.3.	Złoża kopalin.....	43
7.8.	Przewidywane oddziaływania na krajobraz	43
7.9.	Przewidywane oddziaływania na dobra materialne i zabytki	45

7.10. Ustalania miejscowego planu zagospodarowania przestrzennego w kontekście założeń <i>Strategicznego planu adaptacji dla sektorów i obszarów wrażliwych na zmiany klimatu do roku 2020 z perspektywą do roku 2030</i>	46
8. Informacje o możliwym transgranicznym oddziaływaniu na środowisko	48
9. Istniejące problemy ochrony środowiska istotne z punktu widzenia realizacji projektowanego dokumentu, w szczególności dotyczące obszarów podlegających ochronie na podstawie ustawy z dnia 16 kwietnia 2004 r.o ochronie przyrody	49
10. Rozwiązania mające na celu zapobieganie, ograniczanie lub kompensację przyrodniczą negatywnych oddziaływań na środowisko, mogących być rezultatem realizacji projektowanego dokumentu, w szczególności na cele i przedmiot ochrony obszaru Natura 2000 oraz integralność tego obszaru	49
10.1. Ochrona powietrza atmosferycznego	49
10.2. Ochrona środowiska wodno - gruntowego	50
10.3. Ochrona przed hałasem	51
10.4. Ochrona różnorodności biologicznej	51
11. Rozwiązania alternatywne do rozwiązań zawartych w projektowanym dokumencie	52
12. Streszczenie w języku niespecjalistycznym	52

SPIS RYSUNKÓW:

Rysunek 1 Lokalizacja terenu objętego opracowaniem na tle granicy administracyjnej Gminy Zabierzów	6
Rysunek 2 Lokalizacja terenu objętego projektem MPZP względem GZWP oraz JCWPd	13
Rysunek 3 Lokalizacja terenu objętego projektem MPZP względem zlewni JCWP	16
Rysunek 4 Lokalizacja terenu objętego projektem zmiany MPZP względem obszarowych form ochrony przyrody	23

SPIS TABEL:

Tabela 1 Dopuszczalne poziomy hałasu w środowisku powodowanego przez poszczególne grupy źródeł hałasu, z wyłączeniem hałasu powodowanego przez starty, lądowania i przeloty statków powietrznych oraz linie elektroenergetyczne wyrażone wskaźnikami L_{DWN} i L_N , które to wskaźniki mają zastosowanie do prowadzenia długookresowej polityki w zakresie ochrony przed hałasem	38
--	----

SPIS ZAŁĄCZNIKÓW:

Załącznik 1. Mapa prognozy oddziaływania na środowisko	w skali 1: 5 000;
Załącznik 2. Mapa terenu objętego MPZP na tle korytarzy ekologicznych	w skali 1: 20 000.

1. Wprowadzenie

1.1. Podstawy, cel i zakres opracowania

Niniejsze opracowanie obejmuje prognozę oddziaływania na środowisko miejscowego planu zagospodarowania przestrzennego obszaru obejmującego sołectwo Więckowice w Gminie Zabierzów.

Zasadniczym celem niniejszej prognozy jest przedstawienie i analiza przewidywanych oddziaływań na środowisko związanych z realizacją projektowanych w miejscowym planie przeznaczeń i zagospodarowania terenu.

Zakres merytoryczny merytoryczne prognozy oddziaływania na środowisku został określony w *Ustawie z dnia 3 października 2008 r. o udostępnianiu informacji o środowisku i jego ochronie, udziale społeczeństwa w ochronie środowiska oraz o ocenach oddziaływania na środowisko* (tekst jednolity Dz.U. 2021, poz. 247 z późn. zm.).

1.2. Metody i materiały źródłowe wykorzystane przy sporządzaniu prognozy

Na potrzeby sporządzenia prognozy oddziaływania na środowisko dokonano rozpoznania i analizy uwarunkowań ekofizjograficznych terenu objętego projektem miejscowego planu zagospodarowania przestrzennego, a następnie w ich kontekście oszacowano możliwe oddziaływanie na środowisko projektowanego sposobu zagospodarowania terenów. Przeanalizowano czynniki potencjalnie mogące wpłynąć niekorzystnie na środowisko. Dokonano oceny MPZP w odniesieniu do obowiązujących aktów prawnych. Źródło informacji o stanie środowiska i jego zasobach na przedmiotowym terenie stanowiły dostępne opracowania, a także materiały kartograficzne.

Dla określenia potencjalnego wpływu projektowanego zagospodarowania na środowisko posłużono się metodami analitycznymi wykorzystując analogie pomiędzy planowanymi przeznaczeniami terenów, a obszarami już zagospodarowanymi o zbliżonych funkcjach w odniesieniu do uwarunkowań środowiskowych.

Prognozę sporządzono w oparciu o następujące akty prawne:

- 1.2.1.) Ustawa z dnia 3 października 2008 r. o udostępnianiu informacji o środowisku i jego ochronie, udziale społeczeństwa w ochronie środowiska oraz o ocenach oddziaływania na środowisko (tekst jednolity Dz.U. 2021, poz. 247 z późn. zm.);
- 1.2.2.) Ustawa z dnia 27 kwietnia 2001 r. Prawo ochrony środowiska (tekst jednolity Dz. U. 2020, poz. 1219);
- 1.2.3.) Ustawa z dnia 16 kwietnia 2004 r. o ochronie przyrody (tekst jednolity, Dz.U. 2020, poz. 55);
- 1.2.4.) Ustawa z dnia 20 lipca 2017 r. Prawo wodne (Dz.U. 2020, poz. 310);
- 1.2.5.) Ustawa z dnia 9 czerwca 2011 r. — Prawo geologiczne i górnicze (tekst jednolity, Dz.U. 2020, poz.1064);
- 1.2.6.) Ustawa z dnia 28 września 1991 r. o lasach (tekst jednolity Dz.U. 2020, poz. 6);
- 1.2.7.) Ustawa z dnia 3 lutego 1995 r. o ochronie gruntów rolnych i leśnych (tekst jednolity Dz.U. 2017, poz. 1161 z późn. zm.);
- 1.2.8.) Ustawa z dnia 23 lipca 2003 r. o ochronie zabytków i opiece nad zabytkami (tekst jednolity Dz.U. 2020, poz. 282);

- 1.2.9.) Rozporządzenie Ministra Środowiska z dnia 14 czerwca 2007 r. w sprawie dopuszczalnych poziomów hałasu w środowisku (tekst jednolity, Dz.U. 2014, poz. 112);
- 1.2.10.) Rozporządzenie Ministra Transportu, Budownictwa i Gospodarki Morskiej z dnia 25 kwietnia 2012 r. w sprawie ustalania geotechnicznych warunków posadawiania obiektów budowlanych (Dz.U. 2012 poz. 463);
- 1.2.11.) Rozporządzenie Ministra Środowiska z dnia 30 października 2003 r. w sprawie dopuszczalnych poziomów pól elektromagnetycznych w środowisku oraz sposobów sprawdzania dotrzymania tych poziomów (Dz.U. 2003 nr 192 poz. 1883);
- 1.2.12.) Rozporządzenie Rady Ministrów z dnia 18 października 2016 r. w sprawie Planu gospodarowania wodami na obszarze dorzecza Wisły (Dz.U. 2016, poz. 1911);
- 1.2.13.) Rozporządzenie Rady Ministrów z dnia 18 października 2016 r. w sprawie Planu gospodarowania wodami na obszarze dorzecza Odry (Dz.U. 2016, poz. 1967);
- 1.2.14.) Rozporządzenie Ministra Środowiska z dnia 16 grudnia 2016 r. w sprawie ochrony gatunkowej zwierząt (Dz.U. 2016 poz. 2183);
- 1.2.15.) Rozporządzenie Ministra Środowiska z dnia 9 października 2014 r. w sprawie ochrony gatunkowej roślin (Dz.U. 2014 poz. 1409);
- 1.2.16.) Rozporządzenie Ministra Środowiska z dnia 9 października 2014 r. w sprawie ochrony gatunkowej grzybów (Dz.U. 2014 poz. 1408);
- 1.2.17.) Uchwała nr XXXII/452/17 Sejmiku Województwa Małopolskiego z dnia 23 stycznia 2017 r. w sprawie wprowadzenia na obszarze województwa małopolskiego ograniczeń i zakazów w zakresie eksploatacji instalacji, w których następuje spalanie paliw.

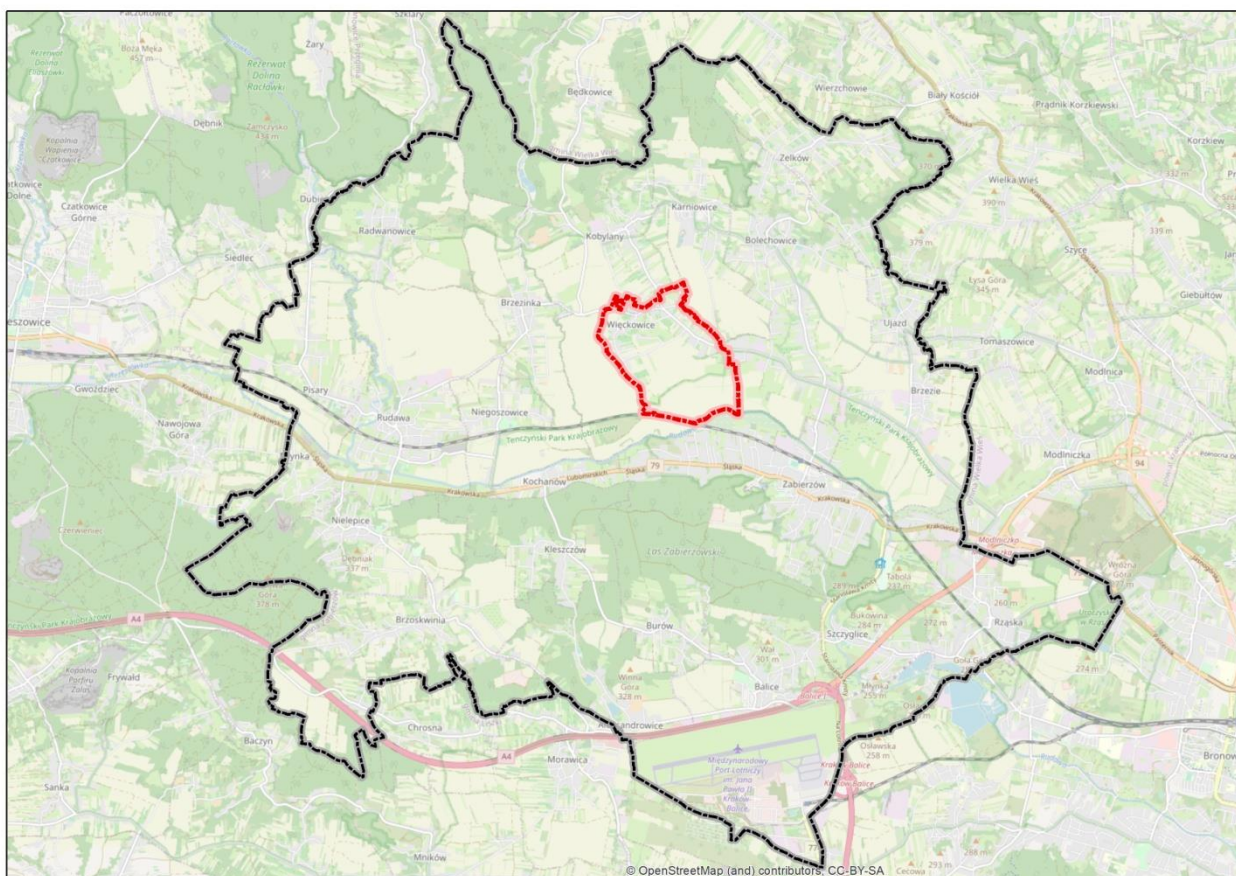
Przy sporządzaniu niniejszej prognozy wykorzystano informacje zawarte w następujących materiałach źródłowych i opracowaniach pomocniczych:

- 1.2.18.) Opracowanie ekofizjograficzne dla MPZP sołectwa Nielepice, wyk. GEOLOGIC, Rybnik, 2016 r.;
- 1.2.19.) Zmiana Studium Uwarunkowań i Kierunków Zagospodarowania Przestrzennego gminy Zabierzów, zatwierdzona Uchwałą Nr L/488/10 Rady Gminy Zabierzów z dnia 15 lipca 2010 r.;
- 1.2.20.) Program Ochrony Środowiska dla Gminy Zabierzów na lata 2017-2020 z perspektywą na lata 2021-2024, Zabierzów 2017 r.;
- 1.2.21.) Strategia Rozwoju Gminy Zabierzów na lata 2014 – 2020, Zabierzów 2014 r.;
- 1.2.22.) Program ochrony środowiska przed hałasem dla województwa małopolskiego, przyjęty Uchwałą Nr XLII/663/13 z dnia 30 września 2013 r. Sejmiku Województwa Małopolskiego;
- 1.2.23.) Szczegółowa mapa geologiczna Polski, ark. Krzeszowice, w skali 1:50 000;
- 1.2.24.) Mapa hydrograficzna Polski, ark. Krzeszowice, w skali 1:50 000;
- 1.2.25.) Kondracki J., 2001: Geografia fizyczna Polski. PWN, Warszawa;

- 1.2.26.) Matuszkiewicz, 2008: Regionalizacja geobotaniczna Polski, IGiPZ, Warszawa (dostępne online: www.igipz.pan.pl);
- 1.2.27.) Matuszkiewicz, 2008: Potencjalna roślinność naturalna Polski, IGiPZ, Warszawa (dostępne online: www.igipz.pan.pl);
- 1.2.28.) Jędrzejewski W., Nowak S., Stachura K., Skierczyński M., Mysłajek R.W., Niedziałkowski K., Jędrzejewska B., Wójcik J.M., Zalewska H., Pilot M., 2005 (2011): *Projekt korytarzy ekologicznych łączyących Europejską Sieć Natura 2000 w Polsce*. Zakład Badania Ssaków PAN, Białowieża (aktualizacja, 2011);
- 1.2.29.) *Strategiczny plan adaptacji dla sektorów i obszarów wrażliwych na zmiany klimatu do roku 2020 z perspektywą do roku 2030*, Ministerstwo Środowiska, Warszawa, 2013 r.;
- 1.2.30.) <http://www.krakow.pios.gov.pl>;
- 1.2.31.) <http://www.wuoz.malopolska.pl>;
- 1.2.32.) <http://www.iop.krakow.pl/>;
- 1.2.33.) <https://bip.malopolska.pl>;
- 1.2.34.) <http://www.krakow.rdos.gov.pl>;
- 1.2.35.) www.gddkia.gov.pl;
- 1.2.36.) www.zabierzow.org.pl;
- 1.2.37.) www.btsearch.pl (stan na 11.2020);
- 1.2.38.) <http://mapy.isok.gov.pl/imap/>;
- 1.2.39.) <http://geoportal.pgi.gov.pl/portal/page/portal/SOPO>;
- 1.2.40.) <http://pgi.gov.pl>;
- 1.2.41.) <https://www.bdl.lasy.gov.pl/portal/>;
- 1.2.42.) <http://geoserwis.gdos.gov.pl/mapy/>
- 1.2.43.) <https://miip.geomalopolska.pl/>;
- 1.2.44.) mapa.plk-sa.pl;
- 1.2.45.) Ocena stanu akustycznego województwa małopolskiego na podstawie map akustycznych, Wojewódzki Inspektorat Ochrony Środowiska w Krakowie, Wydział Monitoringu Środowiska, Kraków 2018 r.

2. Informacje o zawartości, głównych celach projektowanego dokumentu oraz jego powiązaniach z innymi dokumentami

2.1. Teren objęty projektem miejscowego planu i jego obecne zagospodarowanie



Rysunek 1 Lokalizacja terenu objętego opracowaniem na tle granicy administracyjnej Gminy Zabierzów

Teren objęty niniejszym opracowaniem zlokalizowany jest w centralnej części Gminy Zabierzów, w powiecie krakowskim, województwie małopolskim. Obejmuje tereny położone w granicach sołectw Więckowice i zajmuje powierzchnię około 275 ha. Omawiany teren graniczy:

- od strony północnej, zachodniej i południowo – zachodniej z sołectwem Kobyłany;
- od strony południowej z Zabierzowem,
- od strony południowo – wschodniej z sołectwem Bolechowice,
- od strony północno – wschodniej z sołectwem Karniowice.

W strukturze przestrzennej wsi wyraźnie zaznaczają się dwa odmienne pod względem zagospodarowania obszary. Południowa część sołectwa obejmuje obszary rolnicze, zabudowania koncentrują się głównie w jej północnej, północno – zachodniej oraz północno – wschodniej części. Zabudowa ma generalnie charakter jednorodzinnych domów mieszkalnych, które skupiają się wzdłuż ciągów komunikacyjnych. Zabudowie mieszkalnej towarzyszą także punkty usługowe, o zróżnicowanym typie prowadzonej działalności gospodarczej. W północnej

części terenu, w rejonie ulicy Słonecznej, zlokalizowany jest neogotycki dwór w zespole dworskim Skrzyńskich, gdzie obecnie mieści się Dom Pomocy Społecznej dla Dorosłych. Zabudowaniom tym towarzyszy zieleń parkowa. W rejonie ulicy ogrodowej mieści się Farma Życia – Fundacji Wspólnota Nadzieli, będąca ośrodkiem dla osób w spektrum autyzmu.

Głównym ciągiem komunikacyjnym na terenie Więckowic jest droga powiatowa nr 2128K, przebiegająca przez północno – wschodnią i północną część terenu. Komunikuje ona przedmiotowy teren bezpośrednio z sołectwem Bolechowice na wschodzie oraz Kobylany na zachodzie. Droga ta, poprzez połączenie z drogą krajową nr 79 umożliwia komunikację z centrum Zabierzowa oraz Krakowa. Uzupełnienie układu drogowego stanowią drogi gminne, a także lokalne drogi, umożliwiające dojazd do poszczególnych posesji. Za południową granicą sołectwa (poza granicami objętymi projektem planu miejscowego) przebiega magistrała kolejowa.

Układ przyrodniczy na terenie Więckowic budują przede wszystkim wspomniane wcześniej kompleksy rolnicze, koncentrujące się głównie w południowej i centralnej części terenu, zieleń towarzysząca zabudowaniom mieszkalnym, płaty zieleni spontanicznej, ale także zieleń parkowa przy zespole dworskim. Do najcenniejszych pod względem przyrodniczym obszarów, należy zaliczyć skupiska zadrzewień, które porastają w rejonie potoku Kobylanka – w północno – zachodniej części terenu. Część Więckowic położona jest na terenie otuliny Tenczyńskiego Parku Krajobrazowego oraz na terenie otuliny Parku Krajobrazowego Dolinki Krakowskie.

W ocenianym projekcie miejscowego planu zagospodarowania przestrzennego przewiduje się wprowadzenie następujących przeznaczeń terenów:

- Tereny zabudowy mieszkaniowej jednorodzinnej **MN,**
 - Tereny zabudowy mieszkaniowej jednorodzinnej **MN1,**
 - Tereny zabudowy mieszkaniowej jednorodzinnej **MN2,**
 - Tereny zabudowy mieszkaniowej jednorodzinnej **MN3,**
 - Tereny zabudowy mieszkaniowej jednorodzinnej oraz usług **MNU,**
 - Tereny zabudowy mieszkaniowej jednorodzinnej oraz usług **MN1U,**
 - Tereny zabudowy usługowej **U;**
 - Tereny zabudowy usługowej z zielenią urządzoną w zespole dworskim **UZP;**
 - Tereny sportu i rekreacji **US;**
 - Tereny zabudowy zagrodowej **RM;**
 - Tereny rolnicze **R;**
 - Tereny zieleni urządzonej **ZP;**
 - Tereny zieleni nieurządzonej **Z;**
- Tereny komunikacji:
- Tereny dróg publicznych klasy „głównej” ruchu przyspieszonego (GP) **KD-DK(GP),**
 - Tereny dróg publicznych klasy „zbiorczej” **KD-DP(Z),**
 - Tereny dróg publicznych klasy „lokalnej” **KD-DG(L),**
 - Tereny dróg publicznych klasy „dojazdowej” **KD-DG(D),**

- Tereny dróg wewnętrznych **KDW**;
- Teren drogi wewnętrznej stanowiącej dojazd do terenów rolnych **KDWr**.

W stosunku do aktualnego stanu zagospodarowania, analizowany projekt MPZP przewiduje generalnie utrzymanie istniejącego charakteru przedmiotowego terenu z jednoczesnym uporządkowaniem ładu urbanistycznego, w tym m.in. poprzez zachowanie wyznaczonych w obowiązującym planie miejscowym terenów zabudowanych oraz wyznaczenie nowych terenów, przewidzianych do rozwoju zagospodarowania w obowiązującym *Studium uwarunkowań i kierunków zagospodarowania przestrzennego*.

Jak wspomniano powyżej, w ocenianym dokumencie zachowano wyznaczone w obowiązującym miejscowym planie zagospodarowania przestrzennego tereny zabudowy o funkcji mieszkaniowej, w ramach terenów o symbolach **MN**, **MN1**, **MN2**, mieszkaniowej oraz usług (**MNU**, **MN1U**)i zabudowy usługowej (**U**), wraz z towarzyszącym układem drogowym, postaci terenów dróg publicznych klasy: zbiorczej (**KD-DP(Z)**), lokalnej (**KD-DG(L)**), dojazdowej(**KD-DG(D)**) i dróg wewnętrznych (**KDW**).

Ponadto, zachowano powierzchnie użytków rolniczych (**R**), a we wschodniej części terenu utrzymano teren zieleni nieurządzonej (**Z**).

Na mocy ocenianego dokumentu, przewidziano wprowadzenie zmian w sposobie zagospodarowania poszczególnych terenów – w odniesieniu do obowiązującego miejscowego planu zagospodarowania przestrzennego:

- W kontekście środowiska przyrodniczego, przewidziano wprowadzenie oraz poszerzenie terenów zieleni nieurządzonej (**Z**), w rejonie powierzchni wyznaczonych w obowiązującym MPZP jako tereny użytków rolnych (**RP**);
- Wprowadzono teren zieleni urządzonej (**ZP**) w rejonie powierzchni wyznaczonych w obowiązującym MPZP jako tereny użytków rolnych (**RP**);
- Wprowadzono przeznaczenie terenów zabudowy zagrodowej (**RM**), kosztem terenów wyznaczonych w obowiązującym MPZP jako tereny użytków rolnych (**RP**) oraz w rejonie niewielkiego fragmentu terenu zieleni urządzonej z usługami towarzyszącymi (**ZPU**) – w południowo – zachodniej części terenu;
- Wprowadzono tereny zabudowy mieszkaniowej jednorodzinnej (**MN**, **MN1**, **MN2**, **MN3**) na tereny biologicznie czynne, wskazane w obowiązującym MPZP jako tereny użytków rolnych (**RP**) oraz w rejonie fragmentu terenu obiektów i ośrodków rolniczych (**RU**);
- Poszerzono teren zabudowy mieszkaniowej jednorodzinnej oraz usług (**MNU**) w obszarze wskazanym w obowiązującym MPZP jako teren urządzeń zaopatrzenia w wodę (**WZ**) – w stanie istniejącym w granicach omawianego terenu zlokalizowany jest plac zabaw;
- Dokonano zmiany przeznaczenia terenu zabudowy usługowej z zielenią urządzoną w zespole dworskim (**UZP**), wskazanego w obowiązującym MPZP jako teren usług publicznych (**UP**) – teren w stanie istniejącym teren ten obejmuje kompleks zabudowań dworskich, gdzie mieści się Dom Pomocy Społecznej wraz z towarzyszącą zielenią parkową;

- W południowo – wschodniej części terenu wprowadzono teren sportu i rekreacji (**US**), w rejonie terenów wyznaczonych w obowiązującym MPZP jako tereny użytków rolnych (**RP**) i teren drogi głównej ruchu przyspieszonego (**KGP**) – w stanie istniejącym, w zachodniej części terenu zlokalizowane jest boisko sportowe, pozostałą część stanowią powierzchnie rolnicze;
- Wprowadzono tereny zabudowy usługowej (**U**) w rejonie terenów wskazanych w obowiązującym MPZP jako tereny zabudowy mieszkaniowej jednorodzinnej oraz usług (**MU**) – niewielki fragment terenu położony w zachodniej części sołectwa, zlokalizowany w rejonie istniejących zabudowań, tereny zieleni urządzonej z usługami towarzyszącymi (**ZPU**) – położony w południowo – zachodniej części sołectwa, obecnie obejmuje powierzchnie biologicznie czynne i tereny obiektów i ośrodków rolniczych (**RU**) – położony w północnej części wsi – teren zainwestowany;
- Wprowadzono teren zabudowy usługowej (**U**) w rejonie terenu nie objętego MPZP - w stanie istniejącym teren obejmuje powierzchnie biologicznie czynne oraz istniejące zabudowania, gdzie mieści się Farma Życia – Fundacji Wspólnota Nadzieli;
- Wyznaczono nowe tereny infrastruktury komunikacyjnej, w ramach terenu drogi publicznej klasy dojazdowej (**KD-DG(D)**) oraz terenów dróg wewnętrznych (**KDW**) i terenu drogi wewnętrznej stanowiącej dojazd do użytków rolnych (**KDWr**) – w rejonie projektowanych terenów zabudowy;
- W południowej części terenu wprowadzono teren drogi publicznej klasy głównej ruchu przyspieszonego (**GP**) w ramach jednostki **KD-DK(GP)** - na obszary biologicznie czynne. Przebieg powyższej drogi został przyjęty zgodnie z przebiegiem wyznaczonym w obowiązującym studium. Droga ta stanowi część przedsięwzięcia pn. „Budowa obwodnicy Zabierzowa w ciągu drogi krajowej DK 79”. Dla w/w przedsięwzięcia została wydana w dniu 28.10.2016 r. przez Regionalnego Dyrektora Ochrony Środowiska w Krakowie, decyzja o środowiskowych uwarunkowaniach (decyzja nr OO.4210.10.2015.ASu). Droga ta została wyznaczona już na etapie obowiązującego MPZP, w odmiennym przebiegu.

Powierzchnie wskazane do rozwoju zainwestowania, stanowiące przyrost z tytułu ocenianego projektu MPZP, przedstawiono w sposób graficzny na załączniku nr 1 do prognozy.

2.2. Powiązania projektowanego miejscowego planu zagospodarowania przestrzennego z innymi dokumentami

Projekt miejscowego planu zagospodarowania przestrzennego obszaru dla sołectwa Więckowice, jako opracowanie planistyczne jest powiązany przede wszystkim z następującymi dokumentami:

- *Miejscowym planem zagospodarowania przestrzennego Gminy Zabierzów w części obejmującej sołectwa Brzezinka, Brzoskwinia, Karniowice, Kobylany, Młynka, Niegoszowice, Nielepice, Pisary, Radwanowice, Rudawa i Więckowice , przyjętym Uchwałą nr XXVIII/161/04 Rady Gminy z Zabierzowie z dnia 15.04.2004 r.;*
- *Zmianą Studium Uwarunkowań i Kierunków Zagospodarowania Przestrzennego gminy Zabierzów, zatwierdzonej Uchwałą Nr L/488/10 Rady Gminy Zabierzów z dnia 15 lipca 2010 r.;*

- Planem zagospodarowania przestrzennego województwa małopolskiego (przyjętą Uchwałą nr XLVII/732/18 Sejmiku Województwa Małopolskiego z dnia 26 marca 2018 r.);
- Strategią Rozwoju Województwa Małopolskiego na lata 2011 - 2020 (przyjętą Uchwałą Nr XII/183/11 Sejmiku Województwa Małopolskiego z dnia 26 września 2011 r.),
- Koncepcją Przestrzennego zagospodarowania Kraju 2030.

Oceniany w niniejszej prognozie projekt miejscowego planu zagospodarowania przestrzennego realizuje ustalenia zawarte w obowiązującym ustawodawstwie (wymienionym w pkt. 1.2) a także wskazania ujęte w obowiązującej *Zmianie Studium Uwarunkowań i Kierunków Zagospodarowania Przestrzennego*.

2.3. Propozycje dotyczące przewidywanych metod analizy skutków realizacji postanowień projektowanego dokumentu oraz częstotliwości jej przeprowadzania

Stan wybranych komponentów środowiska jak wody powierzchniowe, wody czy powietrze na terenie województwa małopolskiego, w tym również w granicach Gminy Zabierzów i tym samym sołectwa Więckowice, podlega systematycznemu monitoringowi prowadzonemu przez Wojewódzki Inspektorat Ochrony Środowiska w Krakowie.

Przedłożony do oceny projekt miejscowego planu zagospodarowania przestrzennego przewiduje przede wszystkim lokalny rozwój zabudowy o charakterze zagrodowym, mieszkaniowym jednorodzinny oraz jednorodzinny i usług czy usługowym wraz z rozwojem lokalnego układu drogowego. W ocenianym planie wprowadzono zapisy ustalające zasady ochrony i kształtowania środowiska przyrodniczego w postaci ustaleń, nakazów i zakazów ograniczających negatywne oddziaływanie na środowisko. W tym kontekście za wystarczający uznaje się monitoring środowiska prowadzony przez powołane do tego celu instytucje i nie wskazuje się dodatkowych metod analiz skutków realizacji projektu planu.

3. Istniejący stan środowiska na terenie objętym projektem planu

Stan środowiska w granicach przedmiotowego terenu jest wypadkową oddziaływania zarówno czynników lokalnych, jak i zewnętrznych oraz ich wzajemnych powiązań.

Przedmiotowy teren przez lata podlegał antropopresji. Przekształcenia lokalnego środowiska związane są przede wszystkim z rozwojem rolnictwa oraz osadnictwa, tj. z budową obiektów mieszkalnych czy usługowych oraz rozwojem infrastruktury drogowej, gdzie na przestrzeni lat dochodziło do trwałych przekształceń powierzchni ziemi i szaty roślinnej. Obszar sołectwa charakteryzuje się stosunkowo wysokim odsetkiem powierzchni biologicznie czynnych, w postaci użytków rolnych, a z uwagi na powyższe, cechuje go także krajobraz rolniczy. Przyrodniczo teren ten jest powiązany z obszarami przyległymi przede wszystkim poprzez wspomniane obszary użytków rolnych – we wschodniej, zachodniej oraz północnej części sołectwa. W południowej części sołectwa, swobodna migracja gatunków ograniczona jest przez istniejącą linię kolejową.

Zgodnie z podziałem kraju na jednostki fizyczno – geograficzne według Kondrackiego, teren objęty opracowaniem zlokalizowany jest w obrębie prowincji Wyżyny Polskie (34), podprowincji Wyżyna Śląsko-Krakowska (341), makroregionie Wyżyna Krakowsko-Częstochowska (341.3), w obrębie dwóch mezoregionów: część centralna i południowa położona jest w mezoregionie Rowu Krzeszowickiego (341.33), część północna w obrębie mezoregionu Wyżyna Olkuska (341.32).

3.1. Ukształtowanie terenu

Bezpośrednio cały teren sołectwa Nielepice położony jest w obrębie Rowu Krzeszowickiego, choć w ukształtowaniu terenu zaznacza się krańcowy fragment Wyżyny Olkuskiej. Powierzchnia terenu opada w kierunku południowym do doliny Rudawy, miejscami jednak wykazywana jest tendencja spadku w kierunku południowo-wschodnim w stronę doliny Kobylanki. Powierzchnia terenu opada dość wyraźnie od północnej części sołectwa do jej części centralnej. Rzędne terenu w części północno-zachodniej wynoszą ok. 290 m n.p.m., zaś w części południowej, w pobliżu linii kolejowej ok. 230 m n.p.m. Zurbanizowana część sołectwa położona jest na wysokości ok. 280 m n.p.m. Począwszy od centralnej części sołectwa, aż do południowych granic sołectwa rozciąga się bezpośrednia, niemal płaska dolina Rudawy. Rzędne wynoszą tu od ok. 230 m n.p.m. do ok. 225 m n.p.m. w pobliżu koryta Rudawy. Na terenie sołectwa brak jest bardziej znaczących form morfologicznych, tak naturalnych, jak i antropogenicznych [1.2.18].

3.2. Budowa geologiczna

Współczesna budowa geologiczna jest wynikiem trzeciorzędowych ruchów tektonicznych związanych z fałdowaniem i nasunięciem Karpat Fliszowych. Spowodowało to spękania obszaru monokliny. Wzdłuż powstałych płaszczyzn uskoków, przesuujące się względem siebie bloki utworzyły szereg obniżień i wypiętrzeń nadając ostateczny obecny kształt budowie tego obszaru.

Bezpośrednio na powierzchni sołectwa Więckowice występują: w części północnej lessy, deponowane tu w trakcie Zlodowacenia Północnopolskiego, a w części południowej osady rzeczne Rudawy opisywane na mapie geologicznej jako piaski i żwiry, oraz mułki i ropy (mady) rzeczne tarasów walewowych 2–7 m n.p. rzeki. W dolinach Kobylanki (wschodnia część sołectwa) oraz cieków beznazwy (zachodnia część sołectwa) występują namyty, piaski i żwiry dendoliny. W południowo-wschodniej części sołectwa (obecnie tereny rolne) notuje się pątorfowisk niskich. Na powierzchni terenu nie odsłaniają się jakiegokolwiek utwory starsze niż czwartorzęd [1.2.18].

Warunki górnicze

Zgodnie z aktualnymi danymi prezentowanymi przez Państwowy Instytut Geologiczny – Państwowy Instytut Badawczy (stan na styczeń 2022 r.), w podłożu geologicznym analizowanego obszaru nie występują udokumentowane złoża kopalin, nie wyznacza się tym samym także obszarów i terenów górniczych [1.2.40].

Osuwiska i tereny zagrożone ruchami masowymi

Zgodnie z danymi udostępnionymi przez Państwowy Instytut Geologiczny, Państwowy Instytut Badawczy w ramach Systemu Osłony Przeciwoświekowej, w granicach opracowania, nie wskazuje się na występowanie naturalnych zagrożeń geologicznych w postaci osuwisk oraz terenów zagrożonych ruchami masowymi ziemi [1.2.39].

3.3. Gleby

Na terenie sołectwa występują następujące typy gleb: gleby brunatne właściwe, gleby deluwialne, czarnoziemny oraz mady. Gleby brunatne właściwe zajmują duże powierzchnie w północnej i centralnej części sołectwa. W dolinach cieków oraz na ich skłonach występują gleby brunatne deluwialne. W centralnej części sołectwa rozciąga się rozległy płat czarnoziemów. Na całej powierzchni doliny Rudawy rozciągają się mady charakterystyczne dla dolin rzecznych.

Spośród kompleksów rolniczej przydatności gleb niemal na całym terenie sołectwa występuje kompleks pszenno-bardzo dobry (1) oraz kompleks pszenno-dobry (2). Występowanie tych kompleksów świadczy o dobrej jakości gleb sołectwa. W dolinie Rudawy rozciągają się dość rozległe powierzchnie użytków zielonych bardzo dobrych (1) i użytków zielonych średnich (2z). Ze względu na bardzo dobre właściwości gleb w zdecydowanej większości pozostają one w użytkowaniu rolnym jako rozległe grunty orne, zwłaszcza w centralnej i południowej części sołectwa [1.2.18].

3.4. Warunki hydrogeologiczne

Według Mapy Hydrogeologicznej w skali 1:200000 ark. Kraków, sołectwo jest w całości położone w regionie Krakowsko - Częstochowskim (XVII2), gdzie utwory wodonośne występują w utworach jury górnej i triasu środkowego. Dodatkowo na terenie sołectwa, w jego części centralnej i południowej wydzielono Rejon Krakowa (XVII2A), w którym poziomy wodonośne występują w utworach czwartorzędu i jury górnej.

Według Mapy hydrogeologicznej Polski w skali 1:50000 użytkowe poziomy wodonośne na terenie sołectwa występują w utworach jurajskich.

Skalami zbiornikowymi są tu spękane i skrasowiałe wapienie skaliste, ławicowe oraz margle i wapienie margliste oksfordu przykryte utworami czwartorzędowymi o miąższości od kilkunastu centymetrów do kilkunastu metrów. Warstwę izolującą stanowią ilaste osady jury środkowej. Miąższość zawodnionych węglanowych utworów jury górnej waha się w granicach od kilkudziesięciu do ponad 200 m wzrasta ku wschodowi i północnemu wschodowi. Zwierciadło wody tego kompleksu występuje na dużych głębokościach, przeważnie poniżej 50 m p.p.t., co sprzyja czystości tych wód. Wody piętra górnourajskiego są wodami od miękkich do bardzo twardych, o odczynie od słabo kwaśnego do słabo zasadowego. Charakteryzują się na ogół dobrą jakością. Przepływ regionalny w tym górnourajskim zbiorniku odbywa się w kierunku wschodnim, ku niecce miechowskiej. W obrębie jurajskiego piętra wodonośnego wydzielono jednostkę hydrogeologiczną 10cJ3II. Jednostka 10cJ3II wydzielona jest na obszarze Rowu Krzeszowickiego, gdzie wodonośne wapienie malmu są przykryte pokrywą słabo przepuszczalnych osadów miocenu o zmiennej i znacznej miąższości, stąd wody występujące w skałach węglanowych są dobrze izolowane od wpływu potencjalnych zanieczyszczeń antropogenicznych. Stopień zagrożenia tych wód jest niski. Średnia potencjalna

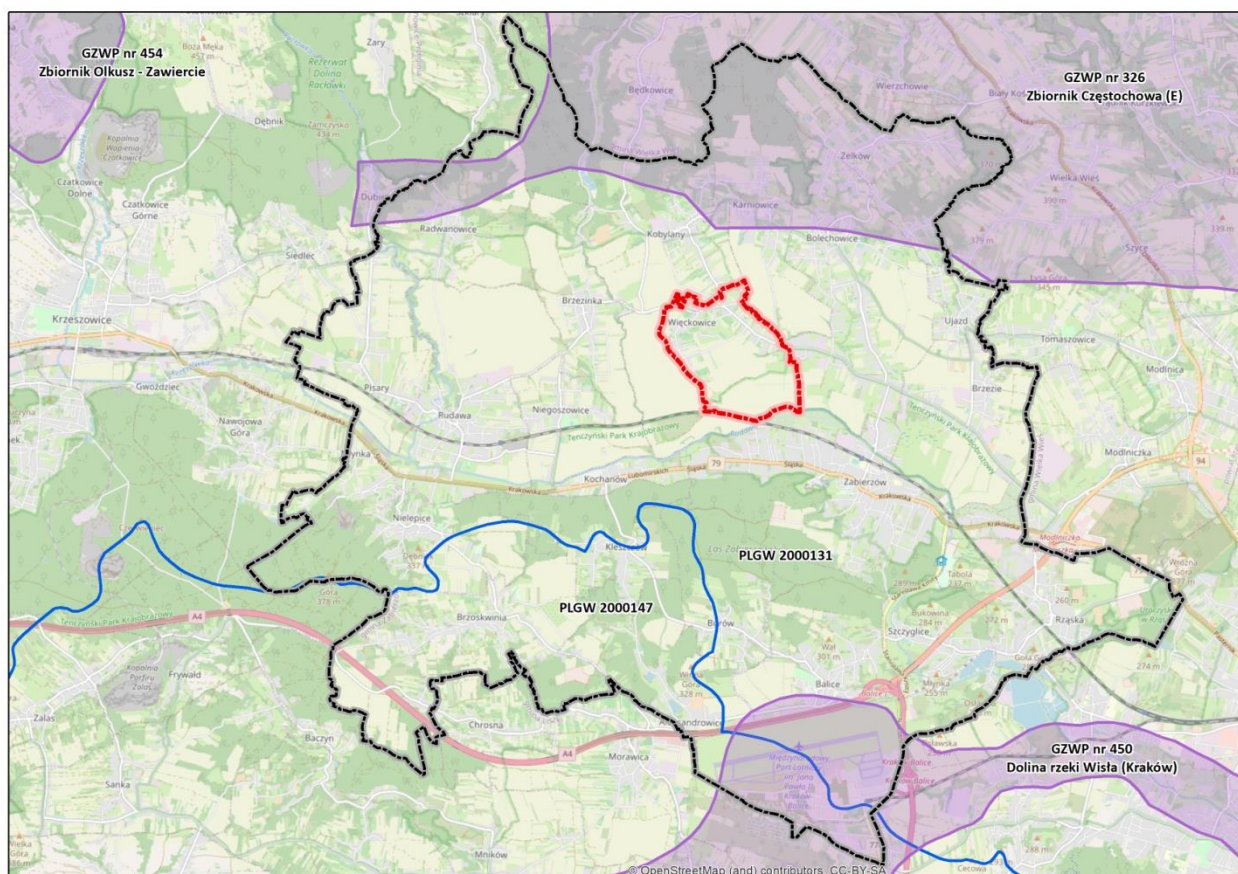
wydajność studni wierconej wynosi w części centralnej sołectwa: od 10 do 30 m³/h, w części południowej 50 – 70 m³/h, w części północnej <10 m³/h. Jakość wód jest średnia, wody wymagają prostego uzdatniania [1.2.18].

Główne Zbiorniki Wód Podziemnych (GZWP)

Omawiany teren położony jest poza zasięgiem wyznaczonych na terenie kraju Głównych Zbiorników Wód Podziemnych (GZWP).

Jednolite Części Wód Podziemnych (JCWPd)

Teren opracowania zlokalizowany jest w zasięgu Jednolitej Części Wód Podziemnych JCWPd nr 131 o kodzie PLGW2000131. Zgodnie z Aktualizacją Planu Gospodarowania Wodami na obszarze dorzecza Wisły jej stan ilościowy i chemiczny został określony jako dobry, a ocena ryzyka nieosiągnięcia celów środowiskowych została określona jako niezagrażona [1.2.12].



Rysunek 2 Lokalizacja terenu objętego projektem MPZP względem GZWP oraz JCWPd

3.5. Hydrografia

Przez północno – wschodnią część sołectwa przepływa ciek o nazwie Kobylanka. Prócz Kobylanki, na terenie sołectwa znajdują się również kilka niewielkich rowów odwadniających. Jeden z nich przebiega wzdłuż zachodniej granicy sołectwa, drugi po wielkopowierzchniowych gruntach ornych w południowej części sołectwa [1.2.18].

Ujęcia wód powierzchniowych

Sołectwo Więckowice położone jest w granicach strefy ochrony pośredniej ujęcia wody z rzeki Rudawy, gdzie obowiązują zasady zagospodarowania zgodnie z *Rozporządzeniem nr 1/2011 Dyrektora Regionalnego Zarządu Gospodarki Wodnej w Krakowie z dnia 6 lipca 2011 r. w sprawie ustanowienia strefy ochronnej dla ujęcia wody powierzchniowej z rzeki **Rudawy** na potrzeby Miejskiego Przedsiębiorstwa Wodociągów i Kanalizacji S.A. w Krakowie*, które zostało zmienione Rozporządzeniem Dyrektora Regionalnego Zarządu Gospodarki Wodnej nr 4/2011 z dnia 12 października 2011 r.

W rozporządzeniu ustalono, że na terenie strefy ochrony pośredniej zabrania się:

- o wprowadzania ścieków do wód lub do ziemi, poza oczyszczonymi wodami opadowymi i roztopowymi, o których mowa w art. 9 pkt 14 lit. c ustawy Prawo wodne oraz pozaoczyszczonymi ściekami z oczyszczalni komunalnych, przydomowych i przemysłowych;
- o przechowywania lub składowania odpadów promieniotwórczych;
- o lokalizowania magazynów i rurociągów do transportu ropy naftowej i produktów ropopochodnych (z wyłączeniem gazu płynnego) oraz substancji szczególnie szkodliwych dla środowiska wodnego, a także substancji priorytetowych określonych w przepisach wydanych na podstawie ustawy Prawo wodne;
- o budowy autostrad, torów kolejowych, dróg krajowych, wojewódzkich i powiatowych oraz parkingów bez ujmowania wód opadowych w systemy kanalizacji deszczowej zamkniętej lub otwartej w postaci rowów izolowanych oraz bez urządzeń zapewniających oczyszczanie ich przed wprowadzaniem do wód i do ziemi, do poziomu wymaganego przepisami odrębnymi;
- o budowy mostów na ciągach dróg krajowych, wojewódzkich i powiatowych bez ujmowania wód opadowych w systemy kanalizacji deszczowej i urządzeń zapewniających oczyszczanie do poziomu wymaganego przepisami odrębnymi oraz bez awaryjnych zasuw odcinających;
- o lokalizowania składowisk odpadów komunalnych, niebezpiecznych, innych niż niebezpieczne i obojętne oraz obojętnych;
- o prowadzenia ferm chowu lub hodowli zwierząt, bez posiadania zbiornika na gnojowicę i gnojówkę oraz szczelnej płyty gnojowej;
- o mycia pojazdów mechanicznych poza myjniami usługowymi, posiadającymi zamknięte obiegi wody;
- o stosowania środków ochrony roślin z wyjątkiem środków dopuszczonych do stosowania w strefach ochronnych ujęć wody, określonych w rejestrze środków ochrony roślin prowadzonym na podstawie art. 47 ustawy z dnia 18 grudnia 2003r. o ochronie roślin (Dz. U. z 2008r. Nr 133, poz. 849 z późn. zm.);
- o nęcenia ryb w ciekach;
- o pojenia i pławienia zwierząt w ciekach;
- o lokalizowania nowych cmentarzy oraz grzebania zwłok zwierzęcych w odległości mniejszej niż 150 m od studzien, źródeł i strumieni;
- o urządzania przyrzem kieszonkowych i obornikowych bez szczelnej izolacji od podłoża;

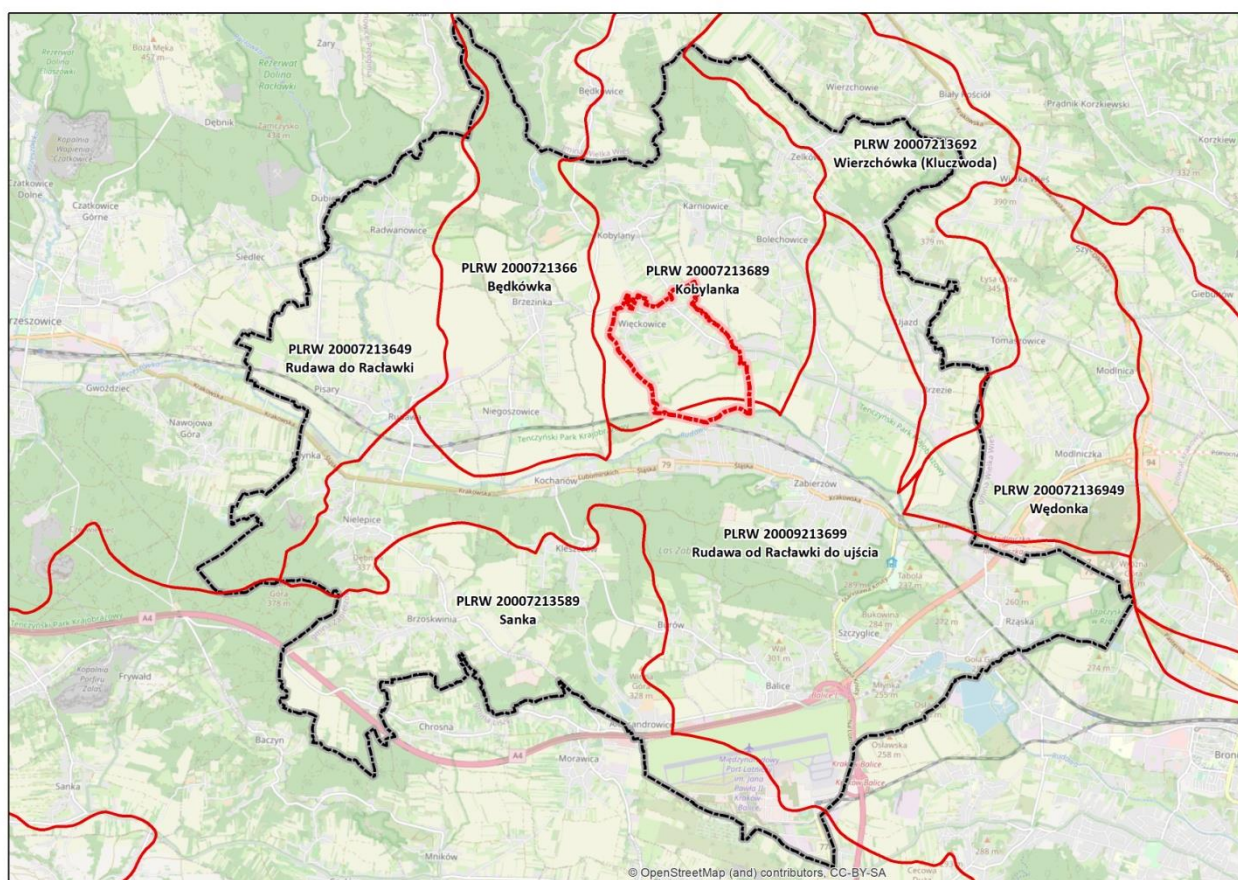
- o realizowania budownictwa mieszkalnego oraz urządzania kempingów bez przyłączenia do kanalizacji zbiorczej, lub w przypadku braku takiej kanalizacji, bez wyposażenia w szczelny zbiornik do gromadzenia ścieków;
- o prowadzenia robót ziemnych w pasie do 200 m po obu stronach cieków bez wcześniejszego powiadomienia użytkownika ujęcia wody.

Zagrożenie powodziowe

Przedmiotowy teren pozostaje poza zasięgiem obszarów zagrożonych wodami powodziowymi o prawdopodobieństwie wystąpienia $Q=1\%$ [1.2.38].

Jednolite Części Wód Powierzchniowych (JCWP)

Teren opracowania zlokalizowany jest w zasięgu zlewni dwóch Jednolitych Części Wód Powierzchniowych (JCWP). Przeważająca część terenu opracowania położona jest w zasięgu zlewni Jednolitej Części Wód Powierzchniowych o nazwie „Kobylanka” i kodzie PLRW 20007213689. Ma ona status naturalnej części wód, jej potencjał ekologiczny został określony jako zły, a możliwość osiągnięcia celów środowiskowych jest zagrożona. Ciekami istotnymi z punktu widzenia powyższej JCWP jest Kobylanka, przepływająca w północno – zachodniej części terenu. Południowy fragment terenu należy do zlewni Jednolitej Części Wód Powierzchniowych o nazwie „Rudawa od Raclawki do ujścia” i kodzie PLRW 20009213699. Ma ona status silnie zmienionej części wód, jej stan ekologiczny został określony jako zły, a możliwość osiągnięcia celów środowiskowych zagrożona. Ciekami istotnymi z punktu widzenia powyższej JCWP jest Rudawa, przepływająca za południową granicą opracowania [1.2.12].



Rysunek 3 Lokalizacja terenu objętego projektem MPZP względem zlewni JCWP

3.6. Klimat

Obszar gminy położony na Wyżynie Olkuskiej i Garbie Tenczyńskim cechują urozmaicone warunki klimatu lokalnego. Opad atmosferyczny wynosi 600 – 800 mm rocznie, w okresie wegetacyjnym 400 – 500 mm. Okres wegetacyjny trwa ok. 220 dni, okres beprzymrozkowy ok. 175 dni. Na zboczach eksponowanych ku S, SW, SE nachylonych > 5% panuje korzystne nasłonecznienie. Zaleganie pokrywy śnieżnej jest tu krótsze, a temperatury maksymalne wysokie. Warunki klimatyczne są korzystne dla zabudowy i rozwoju rolnictwa, a mniej korzystne dla sadownictwa. Na zboczach eksponowanych ku N, NE, NW nachylonych >5% nasłonecznienie jest mało korzystne. Pokrywa śnieżna zalega tu dłużej, temperatury maksymalne są niższe. Warunki są mało korzystne dla zabudowy mieszkaniowej, bez przeciwwskazań dla rozwoju rolnictwa. Średnia roczna temperatura powietrza jest >8°C. Region Rowu Krzeszowickiego i Obniżenia Cholerzyńskiego cechują mało urozmaicone warunki klimatu lokalnego. Średnia roczna temperatura powietrza wynosi ok. 8°C. Opad atmosferyczny wynosi 600-650 mm w roku, w okresie wegetacyjnym 420-440 mm. Średnie zachmurzenie i ilość dni pochmurnych jest większa niż w regionie Wyżyny Olkuskiej i Garbu Tenczyńskiego. Ilość cisz atmosferycznych jest duża, a ilość mgieł jest silnie zróżnicowana, zależnie od warunków lokalnych. W regionie Rowu Krzeszowickiego częste mgły i zamglenia powodują mało korzystne warunki klimatyczne – zdrowotne. W Obniżeniu Cholerzyńskim warunki klimatu lokalnego są przeciętne, bez przeciwwskazań dla zabudowy i użytkowania rolniczego. W głęboko wciętych dolinach panują predyspozycje do

tworzenia się w nich zastoisk chłodnego powietrza. Roczna średnia temperatura wynosi tu ok. 7°C. Duże wahania dobowe wilgotności względnej powietrza, niskie temperatury minimalne. Warunki niekorzystne dla osadnictwa [1.2.18].

3.7. Warunki aerosanitarne

Bezpośrednio w granicach opracowania nie ma stacji pomiarowej monitorującej stan jakości powietrza atmosferycznego. Najbliższa stacja pomiarowa znajduje się w Zabierzowie, przy ul. Wapiennej. Gmina Zabierzów, zgodnie podziałem na strefy, w których dokonuje się oceny jakości powietrza, położona jest w strefie małopolskiej (PL1203). Zgodnie z „Oceną jakości powietrza w województwie małopolskim w 2020 roku” przeprowadzoną przez Wojewódzki Inspektorat Ochrony Środowiska w Krakowie, roczna ocena jakości powietrza w poszczególnych strefach została wykonana w oparciu o wyniki pomiarów przeprowadzonych w 2020 roku na stałych stacjach monitoringu. W ocenie jakości powietrza wykorzystano także wyniki pomiarów okresowych przeprowadzonych za pomocą stacji mobilnych. Wykonana klasyfikacja stref za 2020 rok wykazała występowanie przekroczenia dopuszczalnych i docelowych poziomów stężeń pyłu zawieszonego PM10 i PM2,5 oraz benzo(a)pirenu w pyłe zawieszonym PM10 na terenie województwa małopolskiego [1.2.30].

Zwiększone wartości pyłu zawieszonego oraz benzo(a)pirenu zaobserwować można przede wszystkim w miesiącach jesiennych, zimowych i wiosennych. Na jakość powietrza w istotny sposób wpływa zjawisko tzw. niskiej emisji z lokalnych źródeł ciepła, na przykład z przydomowych kotłowni. Na skalę powyższego zjawiska wpływa przede wszystkim rodzaj i jakość używanego opału a także sama sprawność instalacji grzewczych.

Do emisji zanieczyszczeń atmosferycznych przyczynia się także ruch komunikacyjny. Na wielkość tej emisji mają wpływ: stan jezdni, konstrukcja i stan techniczny silników pojazdów, warunki pracy silników, rodzaj paliwa i płynność ruchu. Wzmóżona emisja spalin samochodowych obserwowana jest głównie w tzw. „godzinach szczytu” czyli w okresie dojazdów i powrotów z pracy mieszkańców.

Na stan powietrza mają także wpływ czynniki atmosferyczne, takie jak kierunek i prędkość wiania wiatrów a także ukształtowanie powierzchni terenu oraz zanieczyszczania nawiewane z terenów sąsiednich.

3.8. Klimat akustyczny

Klimat akustyczny w omawianych granicach jest kształtowany głównie przez hałas komunikacyjny, w mniejszym stopniu przez hałas bytowy hałas związany z pracą maszyn rolniczych.

Przez północną i północno - wschodnią część terenu przebiega droga powiatowa nr 2128K, komunikująca sołectwo Więckowice sołectwem Bolechowice na wschodzie oraz Kobylany na zachodzie. Ponadto, na terenie sołectwa przebiegają drogi gminne. Powyższe ciągi komunikacyjne nie stanowią dróg o dużym natężeniu ruchu, należy jednak zaznaczyć, iż brak jest dla nich dostępnych danych pomiarowych z zakresu poziomu dźwięku. Oddziaływaniu akustycznemu mogą podlegać tereny zabudowy zlokalizowane bezpośrednio w rejonie w/w dróg, jednakże z uwagi na ich charakter, nie stanowią one generalnie źródła uciążliwości.

Na pozostałych obszarach, oddalonych od infrastruktury drogowej, poziom dźwięku w otoczeniu jest zależny i związany ze sposobami użytkowania i również nie stanowi generalnie uciążliwości. W granicach analizowanego terenu nie ma dużych zakładów, które na skutek emisji hałasu oddziaływałyby szkodliwie na otoczenie.

Podwyższone wartości poziomu hałasu mogą występować również lokalnie w związku z pracą maszyn rolniczych, co nie ma jednak znaczącego wpływu na ogólny stan uwarunkowań akustycznych.

Na klimat akustyki w granicach Więckowic ma również wpływ ruch pociągów, odbywający się w rejonie magistrali kolejowej, przebiegającej za południową granicą opracowania.

3.9. Biosfera

Na przestrzeni lat pod wpływem antropopresji pierwotne siedliska na terenie Gminy Zabierzów ulegały przekształceniom, co pociągało za sobą zmiany w fizjonomii i strukturze gatunkowej poszczególnych fitocenozy. Główną przemianą flory, która nastąpiła pod wpływem działalności człowieka, było wycięcie lasów i przystosowanie terenu pod łąki i pola uprawne. Do siedlisk występujących w granicach gminy należą m.in. antropogeniczne pola uprawne i pastwiska wraz z zadrzewieniami i zakrzewieniami śródpolnymi, lasy, łąki, oraz siedliska wodne związane z ciekami wodnymi, a ponadto siedliska typowo antropogeniczne do których zaliczyć tereny zieleni urządzonej (np.: przydomowe ogrody), oraz obszary ruderalne takie jak nieużytki porośnięte roślinnością spontaniczną.

Według Matuszkiewicza, roślinność potencjalną na terenie sołectwa reprezentują tylko zbiorowiska leśne, w tym:

- Grądy subkontynentalne lipowo-dębowo-grabowe (*Tilio-Carpinetum*), odmiana małopolska z bukiem i jodłą, forma wyżynna, seria żyzna – północno i centralna część sołectwa;
- Niżowe łęgi olszowe siedlisk wodnogruntowych okresowo lekko zabagnionych (*Fraxino-alnetum*) (południowa część sołectwa położona w dolinie Rudawy).

Na skutek długotrwałej i intensywnej gospodarki rolnej i leśnej prowadzonej przez człowieka na terenie sołectwa występuje obecnie niewiele naturalnych siedlisk przyrodniczych. Spośród wymienionych powyżej siedlisk obecne są jedynie w formie kadłubowej nadrzeczne łęgi tworzące wąski pas przy Kobylance i Rudawie. Pozostałych zbiorowisk na terenie sołectwa brak, nawet w formie mocno kadłubowej.

Zgodnie z podziałem geobotanicznym Polski sołectwo Niegoszowice leży w Dziale Wyżyn Południowopolskich C, Krainie Jury Krakowsko-Częstochowskiej C.4, Okręgu Jury Południowej Trzebińsko-Krakowskiej C.4.2, Podokręgu Krakowsko - Alwerniańskim C.4.2.b.

Sołectwo Więckowice wyraźnie rozdziela się na dwie części o odmiennym charakterze przyrodniczym. Na północ od ul. Modrzewiowej znajduje się zurbanizowana część wsi oraz grunty orne o mniejszych areałach. Gdziekolwiek widoczne są tu grunty odłogowane oraz niewielkie kępy zadrzewień brzozowych na miedzach. Najwartościowszym elementem przyrodniczym tego terenu jest zadrzewienie przy zabytkowym zespole parkowo-pałacowym w centralnej części wsi. Występują tu lipy drobnolistne, ale również i inne gatunki popularne w parkach: klony, kasztanowce, graby. Na terenie parku cztery drzewa zostały uznane za pomniki przyrody: klon zwyczajny, dwie

lipy drobnolistne oraz dereń jadalny. Na południe od ul. Modrzewiowej rozciągają się wielkopowierzchniowe grunty rolne. Za wyjątkiem kadłubowych zadrzewień o charakterze łągowym wzdłuż Rudawy i Kobylanki w składzie których występują wierzby i olchy, brak tu terenów o odmiennym niż grunty orne zagospodarowaniu. Warty wymienienia jest tu jedynie nieco większy płat zadrzewień o charakterze łągowym z dominującą olchą czarną w rejonie gdzie Kobylanka opuszcza teren sołectwa (rejon skrzyżowania ul. Kasztanowej i ul. Krakowskiej). Reasumując, na terenie sołectwa Więckowice niewiele jest terenów cennych pod względem przyrodniczym. Zaliczyć tu należy jedynie park w centralnej części wsi oraz kadłubowe zadrzewienia łągowe nad Rudawą i Kobylanką. Na pozostałych terenach występują albo grunty orne albo terenu już zainwestowane pod zabudowę [1.2.18].

Zróżnicowanie siedlisk ekologicznych na terenie sołectwa przyczynia się do występowania zróżnicowanej reprezentacji fauny. Przedstawicielami ssaków związanymi z obszarami zadrzewionymi, jak również z polami uprawnymi i łąkami są między innymi: zając (*Lepuseuropaeus*), sarna (*Capreoluscapreolus*), dzik (*Sus scrofa*), lis (*Vulpesvulpes*). Ponadto obszar sołectwa zamieszkują drobne ssaki związane z zadrzewieniami, takie jak np. wiewiórka (*Sciurusvulgaris*) czy też jeż (*Erinaceuseuropaeus*).

Na terenach otwartych oraz w skupiskach zielni wysokiej, miejsce do gniazdowania i lęgu znajdują liczne ptaki a wśród nich: wróbel domowy (*Passerdomesticus*), sikora bogatka (*Parus major*) i modraszka (*Cyanistescaeruleus*) sroka (*Pica pica*), sójka (*Garrulusglandarius*), rudzik (*Erithacusrubecula*), szpak (*Sturnusvulgaris*), kos (*Turdusmerula*), skowronek polny (*Alaudaarvensis*), kukułka (*Cuculuscanorus*) oraz na terenach rolnych – bażant (*Phasianuscolchicus*).

Bez wątpienia najliczniej reprezentowane w granicach opracowania są pajęczaki i owady. Wśród owadów spotkać można przedstawicieli różnych grup systematycznych zajmujących zróżnicowane siedliska, w tym między innymi przedstawicieli prostoskrzydłych, chrząszczy, muchówek, błonkówek czy pluskwiaków różnoskrzydłych.

Korytarze ekologiczne

Teren sołectwa Więckowice położony jest poza wyznaczonymi na terenie kraju głównymi korytarzami ekologicznymi.

Zgodnie z danymi prezentowanymi przez Regionalną Dyрекcję Ochrony Środowiska w Krakowie, przez południową część sołectwaprzebiega szlak migracji, wyznaczone na podstawie analizy obowiązujących dokumentów planistycznych. Obejmuje on tereny biologicznie czynne, w postaci użytków rolnych [1.2.28, 1.2.34].

Położenie przedmiotowego terenu względem korytarzy ekologicznych, przedstawiono na załączniku nr 2 do niniejszego opracowania.

3.10. Obszary chronione

Punktowe formy ochrony przyrody

Zgodnie z *Rejestrem pomników przyrody powiatu krakowskiego* (stan na 21.12.2020 r.) udostępnionym przez Regionalną Dyрекcję Ochrony Środowiska w Krakowie, na terenie Więckowic zlokalizowane są trzy drzewa, objęte formą ochrony jako pomniki przyrody:

- Klon zwyczajny (*Acerplatanoides*);

- o Lipa drobnolistna (*Tiliacordata*);
- o Dereń jadalny (*Cornus mas*).

Dla w/w drzew pomnikowych obowiązują akty normatywne aktualizujące, tj. Rozp. Nr 3 Woj. Krakow. z dn. 30.01.1997 r. (Dz. Urz. Woj. Krakow. Nr 5, poz. 13). Drzewa zlokalizowane są w rejonie parku przy zespole dworskim, w rejonie działki o nr ew. 85/8.

Obszarowe formy ochrony przyrody

Tenczyński Park Krajobrazowy

Południowa część obszaru sołectwa Więckowice położona jest w zasięgu Tenczyńskiego Parku Krajobrazowego oraz na terenie otuliny Parku Krajobrazowego Dolinki Krakowskie.

Park Obejmuje pasmo Garbu Tenczyńskiego oraz częściowo Rów Krzeszowicki na Wyżynie Krakowsko-Częstochowskiej. Krajobraz w jego zasięgu jest bardzo zróżnicowany. Znajdują się tu m.in. liczne ostańce, wapienie górnourajskie podlegające procesom krasowym, niewielkie jaskinie i paleozoiczne twarde skały pochodzenia wulkanicznego. Występują tu także tereny bagienne. Część obszaru przykryta jest warstwą lessu. Około 35% powierzchni parku zajmują lasy. Rosną tu buczyny karpackie, bory mieszane sosnowo-dębowe, łągi olszowe oraz lasy grądowe z przewagą buka, dębu i jaworu. Na terenie Puszczy Dulowskiej dominują bory sosnowe. Występują tu chronione gatunki roślin. Do ciekawszych zabytków architektury znajdujących się na terenie parku należą: ruiny zamku Lipowiec w Babicach, ruiny zamku Tenczyn w Rudnie, barokowe kościoły w Tenczynku i Morawicy, cztery poaustriackie forty znajdujące się w okolicach Krakowa oraz zespół pałacowy w Balicach.

Na terenie Parku obowiązują zasady ochrony określone w Uchwale Nr XLVII/664/21 Sejmiku Województwa Małopolskiego z dnia 22 listopada 2021 r. w sprawie Tenczyńskiego Parku Krajobrazowego (Dz. Urz. Woj. Małop. z dnia 07 grudnia 21 r., poz. 7242) oraz uchwałą nr XXXVIII/575/17 Sejmiku Województwa Małopolskiego z dnia 3 lipca 2017 roku w sprawie ustanowienia planu ochrony dla Tenczyńskiego Parku Krajobrazowego uwzględniającego zakres planu zadań ochronnych dla obszaru Natura 2000 Dolina Sanki PLH 120059 (Dz. Urz. Woj. Małop. rok 2017, poz. 4991).

Ustala się następujące szczególne cele ochrony Parku:

1) ochrona wartości przyrodniczych:

- a) zachowanie charakterystycznych elementów przyrody nieożywionej;
- b) ochrona naturalnej różnorodności florystycznej i faunistycznej;
- c) zachowanie naturalnych i półnaturalnych zbiorowisk roślinnych, ze szczególnym uwzględnieniem roślinności kserotermicznej, torfowiskowej oraz wilgotnych łąk;
- d) zachowanie korytarzy ekologicznych;

2) ochrona wartości historycznych i kulturowych:

- a) ochrona tradycyjnych form zabudowy i zespołów wiejskich oraz podmiejskich;
- b) współdziałanie w zakresie ochrony obiektów zabytkowych i ich otoczenia;

3) ochrona walorów krajobrazowych:

- a) zachowanie otwartych terenów krajobrazów jurajskich;
- b) ochrona przed przekształceniem terenów wyróżniających się walorami estetyczno - widokowymi;

4) społeczne cele ochrony:

- a) racjonalna gospodarka przestrzeni, hamowanie presji urbanizacyjnej;
- b) promowanie i rozwijanie funkcji zgodnych z uwarunkowaniami środowiska, w tym szczególnie turystyki, wypoczynku i edukacji.

W Parku zakazuje się:

- 1) realizacji przedsięwzięć mogących znacząco oddziaływać na środowisko w rozumieniu art. 51 Ustawy z dnia 27 kwietnia 2001 r. - Prawo ochrony środowiska (Dz. U. z 2006 r. Nr 129, poz. 902);
- 2) umyślnego zabijania dziko występujących zwierząt, niszczenia ich nor, legowisk, innych schronień i miejsc rozrodu oraz tarlisk ionej ikry, z wyjątkiem amatorskiego połowu ryb oraz wykonywania czynności w ramach racjonalnej gospodarki rolnej, leśnej, rybackiej i łowieckiej;
- 3) likwidowania i niszczenia zadrzewień śródpolnych, przydrożnych i nadwodnych, jeżeli nie wynikają z potrzeby ochrony przeciwpowodziowej lub zapewnienia bezpieczeństwa ruchu drogowego, lotniczego lub wodnego lub budowy, odbudowy, utrzymania, remontów lub naprawy urządzeń wodnych;
- 4) pozyskiwania do celów gospodarczych skał, w tym torfu, oraz skamieniałości, w tym kopalnych szczątków roślin i zwierząt a także minerałów;
- 5) wykonywania prac ziemnych trwale zniekształcających rzeźbę terenu, z wyjątkiem prac zwianych z likwidacją terenowych przeszkód lotniczych oraz zabezpieczeniem przeciwpowodziowym lub przeciw-osuwiskowym lub budową, odbudową, utrzymaniem, remontem lub napraw urządzeń wodnych;
- 6) dokonywania zmian stosunków wodnych, jeżeli zmiany te nie służą ochronie przyrody lub racjonalnej gospodarce rolnej, leśnej, wodnej lub rybackiej;
- 7) budowania nowych obiektów budowlanych w pasie szerokości 100 m od linii brzegów rzek Rudawy i Sanki oraz zbiorników wodnych - stawów pomiędzy Mydlnikami i Szczyglicami, stawu w Aleksandrowicach, stawów na terenie użytku ekologicznego Uroczysko Podgołogórze w Rząsce, stawu przy ul. Tetmajera w Krakowie i zalewu w Wąwozie Simota, a w odniesieniu do obszarów określonych w załączniku Nr 3a do rozporządzenia w pasie szerokości do 100 m od linii brzegu stawu w Aleksandrowicach oraz w załącznikach Nr 3b i 3c do rozporządzenia w pasie szerokości do 100 m od linii brzegów rzeki Rudawy, z wyjątkiem obiektów służących turystyce wodnej, gospodarce wodnej lub rybackiej;
- 8) likwidowania, zasypywania i przekształcania zbiorników wodnych, starorzeczy oraz obszarów wodnoblotnych;
- 9) wylewania gnojowicy, z wyjątkiem nawożenia własnych gruntów rolnych;
- 10) prowadzenia chowu i hodowli zwierząt metodą bezściółkową;
- 11) organizowania rajdów motorowych i samochodowych.

Na terenie Parku obowiązuje także „Plan ochrony dla Tenczyńskiego Parku Krajobrazowego uwzględniającego zakres planu zadań ochronnych dla obszaru Natura 2000 Dolina Sanki PLH 120059” przyjęty UCHWAŁĄ NR XXXVIII/575/17 SEJMIKU WOJEWÓDZTWA MAŁOPOLSKIEGO z dnia 3 lipca 2017 roku (Dz. Urz. Woj.

Małop. rok 2017, poz. 4991);. W w/w dokumencie ustala się szczegółowe cele ochrony Parku, które stanowią powtórzenie celów zawartych w Rozporządzeniu Wojewody Małopolskiego nr 83/06 z dnia 17 października 2006 r. (Dz. Urz. Woj. Małop. 2006, Nr 655, poz. 3999). Ponadto w *Planie ochrony...* określono następujące strategiczne cele ochrony walorów przyrodniczych, kulturowych i krajobrazowych Tenczyńskiego Parku Krajobrazowego:

1) cele ochrony zasobów środowiska abiotycznego:

- a. zachowanie naturalnej geomorfologii terenu;
- b. zachowanie cennych form geologicznych, w tym w szczególności form skałkowych i odsłoneń skalnych;
- c. prowadzenie zrównoważonej gospodarki rolniczej;
- d. zachowanie naturalnego charakteru źródeł i cieków naturalnych;
- e. ograniczenie zanieczyszczenia gleb i powierzchni ziemi;
- f. poprawa stanu czystości wód powierzchniowych i podziemnych;
- g. ograniczenie zanieczyszczenia powietrza na terenie Parku;

2) cele ochrony zasobów przyrody żywej:

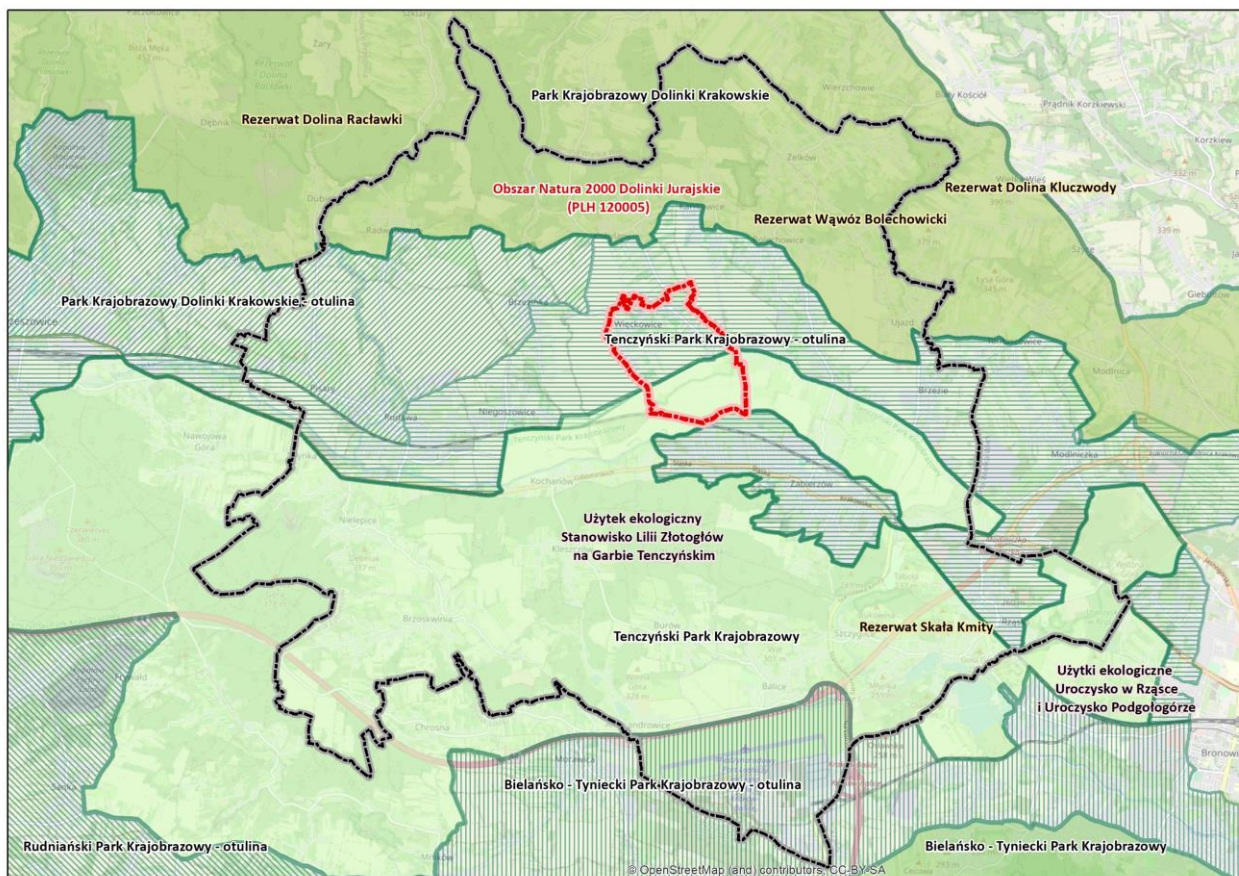
- a. zapewnienie wszystkim gatunkom roślin i grzybów możliwości zachowania lub osiągnięcia stabilnych populacji na terenie Parku. Wyjątek stanowią jedynie gatunki inwazyjne, gatunki potencjalnie inwazyjne oraz gatunki obce wypierające rodzime na naturalnych stanowiskach;
- b. zachowanie wszystkich typów zbiorowisk roślinnych. Wyjątek stanowią jedynie zbiorowiska, w których dominują gatunki inwazyjne oraz gatunki obce wypierające rodzime na naturalnych stanowiskach;
- c. zachowanie typowej postaci siedlisk przyrodniczych;
- d. zapewnienie i zachowanie stabilności, różnorodności oraz mozaikowego układu siedlisk przyrodniczych, warunkujących zachowanie i/lub osiągnięcie stabilnych populacji zwierząt (za wyjątkiem gatunków obcych wypierających rodzime na naturalnych stanowiskach oraz gatunków inwazyjnych) występujących na terenie Parku;
- e. zachowanie ciągłości korytarzy ekologicznych;

3) cele ochrony walorów krajobrazowych:

- a. zachowanie i kształtowanie różnorodnego i harmonijnego krajobrazu, uformowanego historycznie na drodze wzajemnego przenikania elementów przyrodniczych i kulturowych;
- b. zachowanie punktów, ciągów i przedpoli widokowych oraz panoram charakterystycznych dla Parku;

4) cele ochrony walorów kulturowych:

- a. zachowanie elementów kultury materialnej charakterystycznych dla południowej części Jury Krakowskiej, w szczególności unikalnego zespołu zabytków budownictwa obronnego, architektury rezydencjonalnej i budownictwa ludowego oraz reliktyw dawnego górnictwa w rejonie Garbu Tenczyńskiego;
- b. wspieranie działań służących zachowaniu i ekspozycji walorów kultury niematerialnej, w tym wartości historycznych, kulturowych i etnograficznych właściwych dla regionu Krakowiaków Zachodnich.



Rysunek 4 Lokalizacja terenu objętego projektem zmiany MPZP względem obszarowych form ochrony przyrody

4. Potencjalne zmiany stanu środowiska w przypadku braku realizacji projektowanego dokumentu

Poprzez brak realizacji ustaleń ocenianego miejscowego planu zagospodarowania przestrzennego rozumie się sytuację pozostawienia obszarów w dotychczasowym stanie planistycznym. Dla obszaru objętego opracowaniem obowiązuje *Miejscowy plan zagospodarowania przestrzennego Gminy Zabierzów w części obejmującej sołectwa Brzezinka, Brzoskwina, Karniowice, Kobylany, Młynka, Niegoszowice, Nielepice, Pisary, Radwanowice, Rudawa i Więckowice, przyjętym Uchwałą nr XXVIII/161/04 Rady Gminy z Zabierzowie z dnia 15.04.2004 r.* W przypadku odstąpienia od uchwalenia ocenianego projektu MPZP, zasady kształtowania polityki przestrzennej i postępowania w sprawach przeznaczania terenów, określone będą na podstawie ustaleń obowiązującego planu miejscowego. Będzie to także miało swoje przełożenie na stan poszczególnych komponentów środowiska przyrodniczego. Generalnie struktura funkcjonalno - przestrzenna ustalona w obowiązującym planie jest analogiczna do tej, którą wyznaczono w ocenianym dokumencie.

Na mocy ocenianego dokumentu, przewidziano wprowadzenie zmian w sposobie zagospodarowania poszczególnych terenów – w odniesieniu do obowiązującego miejscowego planu zagospodarowania przestrzennego:

- W kontekście środowiska przyrodniczego, przewidziano wprowadzenie oraz poszerzenie terenów zieleni nieurządzonej (**Z**), w rejonie powierzchni wyznaczonych w obowiązującym MPZP jako tereny użytków rolnych (**RP**) – w przypadku braku uchwalenia ocenianego MPZP, w rejonie w/w terenów będzie możliwe dalsze prowadzenie gospodarki rolnej. Z punktu widzenia bioróżnorodności, korzystniejsze będzie jednakże wprowadzenie proponowanych terenów zieleni nieurządzonej, w rejonie których będzie możliwe będzie zachowanie bądź rozwój roślinności wysokiej;
- Wprowadzono przeznaczenie terenów zabudowy zagrodowej (**RM**), kosztem terenów wyznaczonych w obowiązującym MPZP jako tereny użytków rolnych (**RP**) oraz w rejonie niewielkiego fragmentu terenu zieleni urządzonej z usługami towarzyszącymi (**ZPU**) – w południowo – zachodniej części terenu – wprowadzenie terenów zabudowy zagrodowej stanowi najistotniejszą zmianę w stosunku do obowiązującego MPZP, w przypadku braku uchwalenia ocenianego projektu planu, w rejonie w/w terenów będzie możliwe dalsze prowadzenie gospodarki rolnej lub w przypadku fragmentu terenu **ZPU** – wprowadzenie zagospodarowania zgodnie z dotychczasowym przeznaczeniem. Tereny rolnicze, na których proponuje się rozwój zabudowy zagrodowej obejmują mało powierzchniowe obszary rolne, zlokalizowane w sąsiedztwie istniejącej zabudowy. W przypadku gruntów nieużytkowanych w chwili obecnej rolniczo, przy założeniu braku realizacji ustaleń ocenianego dokumentu, postępowała będzie naturalna sukcesja ekologiczna;
- Wprowadzono teren zabudowy mieszkaniowej jednorodzinnej (**MN, MN1, MN2, MN3**) na tereny biologicznie czynne, wskazane w obowiązującym MPZP jako tereny użytków rolnych (**RP**) oraz w rejonie fragmentu terenu obiektów i ośrodków rolniczych (**RU**) – w przypadku braku uchwalenia ocenianego MPZP, w rejonie w/w terenów będzie możliwe dalsze prowadzenie gospodarki rolnej. W przypadku gruntów nieużytkowanych w chwili obecnej rolniczo, przy założeniu braku realizacji ustaleń ocenianego dokumentu, postępowała będzie naturalna sukcesja ekologiczna;
- Poszerzono teren zabudowy mieszkaniowej jednorodzinnej oraz usług (**MNU**) w obszarze wskazanym w obowiązującym MPZP jako teren urządzeń zaopatrzenia w wodę (**WZ**) – w stanie istniejącym w granicach omawianego terenu zlokalizowany jest plac zabaw – zmiana przeznaczenia w rejonie w/w jednostki jest zgodna z faktycznym stanem użytkowania terenu;
- Dokonano zmiany przeznaczenia terenu zabudowy usługowej z zielenią urządzoną w zespole dworskim (**UZP**), wskazanego w obowiązującym MPZP jako teren usług publicznych (**UP**) – teren w stanie istniejącym teren ten obejmuje kompleks zabudowań dworskich, gdzie mieści się Dom Pomocy Społecznej wraz z towarzyszącą zielenią parkową – teren ten w chwili obecnej jest zainwestowany (zabudowany), zmiana przeznaczenia nie stoi w sprzeczności z faktycznym stanem zagospodarowania i użytkowania w/w terenu;

Regionalnego Dyrektora Ochrony Środowiska w Krakowie, decyzja o środowiskowych uwarunkowaniach (decyzja nr OO.4210.10.2015.ASu). Droga ta została wyznaczona już na etapie obowiązującego MPZP, w odmiennym przebiegu.

W/w przeznaczenia nie stoją w sprzeczności z zapisami obowiązującego *Studium uwarunkowań i kierunków zagospodarowania przestrzennego*.

W przypadku pozostałych terenów przeznaczonych do zagospodarowania - przewidzianych do rozwoju zabudowy w obowiązującym planie, które w stanie istniejącym stanowią powierzchnie biologicznie czynne, należy założyć, że dalszy rozwój zainwestowania będzie przebiegał w podobny sposób, niezależnie od tego, czy będzie on kształtowany na podstawie ustaleń obecnie obowiązującego planu, czy też planu nowego. Na terenach przeznaczonych pod zabudowę w obowiązującym planie, zagrożenia i oddziaływania w stosunku do środowiska będą się utrzymywały, a lokalnie może dochodzić do ich pogłębienia. Oddziaływania mogą być związane ze stopniowym rozwojem obszarów zabudowy. Wraz z postępującą urbanizacją środowisko przyrodnicze na przedmiotowym terenie pozostaje pod ciągłą presją antropogeniczną. Rozwój zabudowy będzie związany z przekształceniem powierzchni ziemi na skutek wprowadzenia nowej zabudowy i elementów sieci drogowej, przyrostem powierzchni uszczelnionych w miejscach lokalizacji nowych budynków i dróg, likwidacją wierzchniej warstwy gleb oraz ograniczeniem możliwości infiltracji wód opadowych i roztopowych, a także usunięciem porastającej te tereny roślinności.

5. Stan środowiska na obszarach objętych przewidywanym znaczącym oddziaływaniem

Proponowane w ocenianym dokumencie zagospodarowanie nawiązuje charakterem do istniejącego sposobu zagospodarowania i stanowi jego kontynuację. Wstanie istniejącym powierzchnie przewidziane do rozwoju obszarów zabudowy mają głównie charakter użytków rolnych oraz nieużytków porośniętych roślinnością trawiastą i zielną. Lokalnie w granicach terenów przewidzianych do zagospodarowania porastają krzewy oraz roślinność drzewiasta. Wprowadzenie nowych form zainwestowania na tereny biologicznie czynne, będzie związane ze zmianą charakteru zagospodarowania w granicach w/w terenów, a tym samym będzie wiązało się z częściowym usunięciem roślinności, w tym roślinności drzewiastej. W związku z proponowanymi zmianami w sposobie zagospodarowania oraz skalą zmian, a także w związku z faktem, iż na mocy ocenianego dokumentu zachowano znaczny odsetek obszarów biologicznie czynnych, w tym najcenniejszych pod względem przyrodniczym terenów zieleni porastających w dolinie Kobyłanki czy wielkoobszarowych kompleksów rolnych na południu i w centralnej części sołectw, nie przewiduje się wystąpienia znaczących oddziaływań (rozumianych jako przekroczenia określonych prawem standardów jakości środowiska) wynikających z realizacji zapisów ocenianego projektu planu. W sposób szczegółowy stan środowiska na terenach objętych projektem miejscowego planu przedstawiono w rozdziale 3. Oddziaływanie na poszczególne komponenty środowiska omówiono w rozdziale 7.

6. Cele ochrony środowiska ustanowione na szczeblu międzynarodowym, wspólnotowym i krajowym, istotne z punktu widzenia projektowanego dokumentu oraz sposoby, w jakich te cele i inne problemy środowiska zostały uwzględnione podczas opracowywania dokumentu

Polityka zagospodarowania przestrzennego powinna przede wszystkim opierać się na podstawowej zasadzie, jaką jest **zrównoważony rozwój**, który w *Raporcie Światowej Komisji ds. Środowiska i Rozwoju Organizacji Narodów Zjednoczonych* z 1987 r. został zdefiniowany jako „*rozwój, w którym potrzeby obecnego pokolenia mogą być zaspokojone bez umniejszania szans przyszłych pokoleń na ich zaspokojenie*”.

Zasada zrównoważonego rozwoju wpisuje się w poszczególne cele ochrony środowiska ustanowione na szczeblu międzynarodowym, wspólnotowym czy krajowym i z punktu widzenia ocenianego dokumentu cele te, należy odczytywać w jej kontekście.

Cele ochrony środowiska mające znaczenie z punktu widzenia ocenianego projektu miejscowego planu zagospodarowania przestrzennego zostały ujęte między innymi w dokumentach przedstawionych poniżej.

Dokumenty szczebla międzynarodowego

- a) *Konwencja o obszarach wodno – błotnych mających znaczenie międzynarodowe, zwłaszcza jako środowisko życiowa ptactwa wodnego (Konwencja Ramsarska)* ratyfikowana przez Polskę w 1978 r., której celem jest ochrona mokradł: jezior, bagien, torfowisk, rzek i innych wód płynących, lagun, raf koralowych wybrzeży i zatok morskich, a ponadto sztucznych zbiorników wodnych jeśli są one ostoją ptaków.
- b) *Konwencja o różnorodności biologicznej (Rio de Janerio)* ratyfikowana przez Polskę w 1995 r., której celem jest m. in. ochrona różnorodności biologicznej na poziomie genetycznym, gatunkowym i ekosystemowym (krajobrazowym) oraz umiarkowane użytkowanie elementów różnorodności biologicznej.
- c) *Konwencja w sprawie ochrony światowego dziedzictwa kulturalnego i naturalnego (Konwencja Paryska)* ratyfikowana przez Polskę w 1976 r., której celem konwencji jest m.in. pobudzenie aktywności narodów do ochrony ich własnego dziedzictwa kulturalnego i naturalnego, wzmocnienie ochrony najcenniejszych obiektów o światowym znaczeniu, organizowanie pomocy intelektualnej, technicznej i finansowej krajom, które pomocy wymagają.
- d) *Konwencja o ochronie wędrownych gatunków dzikich zwierząt (Konwencja Bońska)* ratyfikowana przez Polskę w 1996 r., której celem jest ochrona wodnych i lądowych gatunków zwierząt wędrownych na obszarze całego ich zasięgu.
- e) *Ramowa Konwencja Narodów Zjednoczonych w sprawie zmian klimatu (Konwencja Klimatyczna)* ratyfikowaną przez Polskę w 1994 r., a której celem jest ustabilizowanie koncentracji gazów cieplarnianych w atmosferze na poziomie, który nie powodowałby niebezpiecznych zmian w systemie klimatycznym. Dokument określa zasady, którymi powinny kierować się strony konwencji, aby zrealizować określone cele.

Dokumenty szczebla wspólnotowego

- a) *Konwencja o ochronie gatunków dzikiej flory i fauny europejskiej oraz ich siedlisk (Konwencja Berneńska)* ratyfikowana przez Polskę w 1996 r., a której celem jest zachowanie europejskich gatunków dzikich zwierząt i roślin oraz ich naturalnych siedlisk, zwłaszcza gatunków endemicznych, zagrożonych i ginących.
- b) *Europejska Konwencja Krajobrazowa* ratyfikowana przez Polskę w 2004 r., która dotyczy współdziałania państw na rzecz ochrony, zarządzania i planowania krajobrazu.
- c) *Ramowa Dyrektywa Wodna 2000/60/WE (RDW)* z dnia 23 października 2000 r., która ustanawiająca ramy wspólnotowego działania w dziedzinie polityki wodnej i ma za cel osiągnięcie dobrego stanu wszystkich wód.
- d) *Dyrektywa Parlamentu Europejskiego I Rady 2008/50/WE z dnia 21 maja 2008 r. w sprawie jakości powietrza i czystszej powietrza dla Europy, ustanawiająca cele jakości powietrza na rzecz poprawy stanu zdrowia ludzkiego i jakości środowiska.*
- e) *Dyrektywa 2002/49/WE Parlamentu Europejskiego i Rady z dnia 25 czerwca 2002 r. odnosząca się do oceny i zarządzania poziomem hałasu w środowisku,* której celem jest m. in. zdefiniowanie wspólnego podejścia do unikania, zapobiegania lub zmniejszania szkodliwych skutków narażenia na działanie hałasu, a także stworzenie podstawy dla rozwijania środków wspólnotowych w zakresie obniżania hałasu z głównych źródeł.
- f) *Dyrektywa Rady 92/43/EWG z dnia 21 maja 1992 r. w sprawie ochrony siedlisk przyrodniczych oraz dzikiej fauny i flory,* mająca na celu przyczynienie się do zapewnienia różnorodności biologicznej poprzez ochronę siedlisk przyrodniczych oraz dzikiej fauny i flory na europejskim terytorium Państw Członkowskich.
- g) *Dyrektywa Parlamentu Europejskiego I Rady 2009/147/WE z dnia 30 listopada 2009 r. w sprawie ochrony dzikiego ptactwa (wersja ujednolicona),* która odnosi się do ochrony wszystkich gatunków ptactwa występujących naturalnie w stanie dzikim na europejskim terytorium państw członkowskich. Ma ona na celu ochronę tych gatunków, gospodarowanie nimi oraz ich kontrolę i ustanawia reguły ich eksploatacji.

Dokumenty szczebla krajowego

Cele ochrony środowiska ustanowione na szczeblu międzynarodowym oraz wspólnotowym mają swoje odzwierciedlenie w obowiązującym w kraju ustawodawstwie. Podstawowe akty prawne z zakresu ochrony środowiska mające znaczenie dla oceny projektowanego dokumentu zostały przedstawione w rozdziale 1.2.

Generalnie oceniany projekt miejscowego planu zagospodarowania przestrzennego nie stoi w sprzeczności z celami ochrony środowiska wskazanych powyżej dokumentów. Sposób w jaki realizacja planu wpłynie na poszczególne elementy środowiska został przedstawiony w kolejnych rozdziałach niniejszego opracowania, natomiast sposób w jaki w zapisach planu uwzględniono cele ochrony środowiska został przedstawiony w rozdziale 10.

7. Przewidywane znaczące oddziaływania, w tym oddziaływania bezpośrednie, pośrednie, wtórne, skumulowane, krótkoterminowe, średnioterminowe i długoterminowe, stałe i chwilowe oraz pozytywne i negatywne na środowisko, a także na cele i przedmiot ochrony obszarów Natura2000 oraz integralność tych obszarów

7.1. Przewidywane oddziaływania na obszary chronione, w tym obszary Natura 2000

Oddziaływania na środowisko związane z realizacją ustaleń projektu miejscowego planu zagospodarowania przestrzennego będą przede wszystkim następstwem przewidywanego rozwoju terenów zabudowy zagrodowej, mieszkaniowej, mieszkaniowej oraz usług, usług, jak również będą związane z rozwojem infrastruktury drogowej.

Prognozowane oddziaływania bezpośrednie w rejonie nowo realizowanej zabudowy czy infrastruktury (na etapie realizacji) będą dotyczyły w pierwszej kolejności m. in. lokalnego przekształcenia powierzchni ziemi wraz z szatą roślinną i siedliskami faunistycznymi, emisji zanieczyszczeń atmosferycznych, powstawania ścieków i odpadów czy emisji hałasu i światła. Niemniej jednak należy podkreślić, iż oceniany projekt planu w większości utrzymuje aktualny stan planistyczny, a wprowadzane formy zagospodarowania korespondują z obecnie istniejącymi.

Na etapie realizacji ustaleń planu oddziaływanie krótkotrwałe polegać będzie między innymi na emisji hałasu oraz zanieczyszczeń do powietrza, których źródłem będą maszyny i urządzenia budowlane. Oddziaływanie to będzie związane z pracami budowlanymi prowadzonymi w trakcie realizacji budynków mieszkalnych, gospodarczych bądź usługowych, a także budową nowych odcinków drogowych. Oddziaływania te będą miały charakter chwilowy, ograniczony do czasu realizacji poszczególnych etapów inwestycji.

Projektowana infrastruktura drogowa towarzysząca zabudowie, na etapie eksploatacji będzie oddziaływała długotrwałe na tereny przyległe, w zakresie emisji hałasu komunikacyjnego oraz emisji zanieczyszczeń, przy czym stopień tych oddziaływań będzie uzależniony od natężenia ruchu samochodowego. Mając jednak na uwadze fakt, iż tereny w sąsiedztwie których wyznaczono proponowane elementy infrastruktury są już w chwili obecnej częściowo zagospodarowane, a nowo projektowane elementy infrastruktury komunikacyjnej mają charakter dróg dojazdowych i wewnętrznych - przewidziane oddziaływanie nie będzie miało znaczącego charakteru. W zakresie emisji zanieczyszczeń atmosferycznych czy oddziaływania akustycznego, na etapie eksploatacji, przewiduje się długotrwałe oddziaływanie proponowanych do rozwoju terenów zabudowy mieszkaniowej bądź mieszkaniowej i usługowej oraz zagrodowej. Do oddziaływań długotrwałych można zaliczyć także wzrost powstawania zanieczyszczeń sanitarnych oraz odpadów bytowych.

Do wtórnych oddziaływań związanych z planowanym zagospodarowaniem terenu można zaliczyć dalszą synantropizację szaty roślinnej w rejonie nowo realizowanej zabudowy.

Wymienione wyżej oddziaływania będą się w mniejszym lub większym stopniu kumulować w środowisku. Nakładanie się wpływów pochodzących z poszczególnych terenów spowoduje wzrost tego oddziaływania. Kumulacji podlegać będzie przede wszystkim hałas, a także emitowane zanieczyszczenia atmosferyczne. Kumulacja ta może mieć miejsce w granicach przedmiotowego terenu jak i na obszarach przyległych. W obszarach już

zagospodarowanych, których przeznaczenie zachowano w projekcie planu będzie dochodziło do utrzymywania się oddziaływań występujących już obecnie, głównie w postaci emisji zanieczyszczeń do powietrza, emisji hałasu i światła, powstawania ścieków i odpadów a także synantropizacji szaty roślinnej.

W południowej części terenu, wprowadzono na obszary biologicznie czynne o charakterze rolniczym, teren drogi publicznej klasy głównej ruchu przyspieszonego (GP) w ramach jednostki **KD-DK(GP)**. Teren ten został przewidziany pod rozwój infrastruktury drogowej w obowiązującym SUIKZP, gdzie w jego zasięgu wyznaczono warianty przebiegu obwodnicy Zabierzowa. Dla inwestycji zakładającej budowę w/w obwodnicy („Budowa obwodnicy Zabierzowa w ciągu drogi krajowej DK 79”) została wydana w dniu 28.10.2016 r. przez Regionalnego Dyrektora Ochrony Środowiska w Krakowie, decyzja o środowiskowych uwarunkowaniach (decyzja nr OO.4210.10.2015.ASu). W ocenianym projekcie planu jedynie uwzględniono przebieg omawianego przedsięwzięcia, na którego realizację zostały uzyskane stosowne zgody, zgodnie z obowiązującym ustawodawstwem. Szczegółową ocenę wpływu przedsięwzięcia na środowisko oraz w kontekście oddziaływania na ludzi i potencjalnych konfliktów społecznych, przeprowadzono na etapie uzyskania decyzji środowiskowej i zgodnie z DUŚ będzie ona realizowana z zastosowaniem zawartych w niej działań minimalizujących czy kompensujących.

Obszary Natura 2000

Przedmiotowy teren zlokalizowany jest poza obszarami skupionymi w europejskiej sieci Natura 2000. Najbliższym obszarem naturowym jest Specjalny Obszar Ochrony Siedlisk „Dolinki Jurajskie” (PLH 120005). Najbliżej położony fragment w/w obszaru chronionego, zlokalizowany jest w odległości około 1,4 km na północny - wschód od obszaru opracowania.

Realizacja ustaleń ocenianego projektu planu, nie będzie oddziaływać na w/w obszar Natura 2000. Przewidywane zainwestowanie terenów, nie spowoduje powstania czynników wy wpływających negatywnie na zachowanie cennych siedlisk przyrodniczych w rejonie obszaru naturowego. W związku z charakterem zmian w proponowanym zagospodarowaniu omawianego terenu oraz w związku z oddaleniem od obszaru Natura 2000 należy przyjąć, iż realizacja planu nie będzie miała wpływu na cele i przedmiot ochrony obszaru naturowego.

Punktowe formy ochrony przyrody

Na terenie objętym opracowaniem zlokalizowane są pomniki przyrody, tj. drzewa pomnikowe.

W zapisach projektu planu wskazuje się na występowanie pomników przyrody, tj. pomnik przyrody: klon zwyczajny, lipa drobnolistna, dereń jadalny, ustanowiony Rozporządzeniem Nr 3 Wojewody Krakowskiego z dnia 30 stycznia 1997 r. (Dz. Urz. Woj. Krakow. Nr 5, poz.13), dla którego obowiązują przepisy ustawy o ochronie przyrody.

Obszarowe formy ochrony przyrody

Tenczyński Park Krajobrazowy

Południowa część analizowanego terenu położona jest w granicach Tenczyńskiego Parku Krajobrazowego. Północna część terenu położona jest w zasięgu strefy ochronnej (otuliny) w/w parku. W ocenianym projekcie MPZP uwzględniono występowanie Tenczyńskiego Parku Krajobrazowego oraz otuliny Tenczyńskiego Parku Krajobrazowego. Dla powyższych obszarów chronionych w zapisach projektu planu, ustalono ochronę Parku

Krajobrazowego „Tenczyński Park Krajobrazowy” oraz otuliny parku krajobrazowego „Tenczyński Park Krajobrazowy”, gdzie obowiązują zasady ochrony określone w Uchwale Nr XLVII/664/21 Sejmiku Województwa Małopolskiego z dnia 22 listopada 2021 r. w sprawie Tenczyńskiego Parku Krajobrazowego (Dz. Urz. Woj. Małop. z dnia 07 grudnia 21 r., poz. 7242) oraz uchwałą nr XXXVIII/575/17 Sejmiku Województwa Małopolskiego z dnia 3 lipca 2017 roku w sprawie ustanowienia planu ochrony dla Tenczyńskiego Parku Krajobrazowego uwzględniającego zakres planu zadań ochronnych dla obszaru Natura 2000 Dolina Sanki PLH 120059 (Dz. Urz. Woj. Małop. rok 2017, poz. 4991).

Zgodnie z informacjami zawartymi w *Planie ochrony dla Tenczyńskiego Parku Krajobrazowego*, na obszarach objętych analizowanym projektem planu miejscowego, wskazuje się na zagrożenia dla środowiska przyrodniczego. Stanowi je kłusownictwo oraz ekspansja gatunków inwazyjnych, obcych dla flory *Parku*, takich jak nawłóć późna i kanadyjska, konyza kanadyjska czy przymiotno białe oraz we wschodniej części terenu niecierpek drobnokwiatowy i dąb czerwony. Wskazuje się także na zagrożenie jakim jest ekspansja gatunków obcych dla fauny parku. Ponadto we wschodniej części terenu, jako zagrożenie wskazano eliminację martwego drewna.

Dla terenów położonych w zasięgu parku, wykazano także tereny chronione przed zabudową. W ich zasięgu znalazły się tereny **3-4R**, w rejonie których utrzymano wyznaczony w obowiązującym MPZP sposób zagospodarowania, tj. utrzymano terenu rolnicze. W zapisach ocenianego projektu planu, dla terenów rolniczych ustala się zakaz zabudowy, przy dopuszczeniu zabudowy już istniejącej. Wprowadzenie powyższego zapisu spełnia zapisy *Planu ochrony*, w którym wskazuje się powyższe tereny jako wolne od zabudowy. W południowo – zachodniej części terenu przewidziano także wprowadzenie nowych terenów, dla których przewidziano zmianę sposobu zainwestowania w stosunku do przeznaczeń wyznaczonych w obowiązującym planie miejscowym. Dotyczy to terenów zabudowy zagrodowej (**9-10RM**), terenu zabudowy usługowej (**5U**) oraz terenu sportu i rekreacji (**1US**) oraz teren **13RM**. Dla terenu **5U** w kontekście minimalnej powierzchni biologicznie czynnej zapisy mpzpsą wg ustaleń suikzp, gdzie jest obecnie min. 40%. W terenie **US** wyklucza się wszystkie formy zabudowy, dopuszczono wyłącznie obiekty sportu i rekreacji, w zakresie pól namiotowych, siłowni, parków linowych wraz z obiektami towarzyszącymi typu szatnia, recepcja, kasa, zaplecze techniczne. Tym samym uwzględniając planowaną w tym rejonie budowę drogi (na nasypie), gdzie kwestia ciągu widokowego ma mniejsze znaczenie, dla terenu **1US** dopuszczalne zainwestowanie jest zgodne ze Studium (w Studium teren **US**. *Dla tego obszaru, zgodnie ze Studium "istnieje możliwość realizacji pojedynczych budynków jako zapleczy dla boisk sportowych z ograniczonym komercyjnym zapleczem usługowym służącym przeznaczeniu podstawowemu wraz z funkcjami uzupełniającymi jak komunikacja, dojazdy, parkingi. Preferowane jest urządzenie terenów sportu i rekreacji z zabudową tymczasową na potrzeby imprez masowych.* W terenach **US** wskaźnik powierzchni biologicznie czynnej wynosi min. 80% terenu inwestycji, przy czym wskaźnik ten obejmuje istniejące i projektowane boiska trawiaste”. Ponadto, z uwagi na lokalizację terenu w wyznaczonej w suikzp strefie "obszar niezurbanizowany": "w obrębie obszaru wyklucza się wszystkie formy zabudowy, z dopuszczeniem obiektów służące obsłudze terenów o funkcji sportowej i turystycznej o powierzchni zabudowy do 25m². Zapisy planu spełniają te wymagania. W powyższym kontekście należy mieć na uwadze, że przeznaczenie terenu w dokumentach planistycznych pod różnego rodzaju zainwestowania nie zwalnia z zakazów obowiązujących w parku krajobrazowym, w tym w szczególności z **zakazu usuwania i niszczenia zadrzewień śródpolnych**,

przydrożnych i nadwodnych (w terenie **13RM**), ponieważ zaproponowany wskaźnik pow. biologicznie czynnej odpowiada na powyższe, minimalny wskaźnik powierzchni biologicznie czynnej jest na poziomie 70% i dla terenu 13RM obowiązuje zakaz usuwania i niszczenia zadrzewień, tym samym po analizie powyższych zapisów ww. realizacja zagospodarowania nie wskazuje na złamanie powyższego zakazu.

Tereny te położone są poza obszarami wskazanymi w *Planie ochrony parku*, jako tereny wolne od zabudowy.

W południowej części terenu, w zasięgu parku krajobrazowego, wprowadzono na obszary biologicznie czynne o charakterze rolniczym, teren drogi publicznej klasy głównej (ruchu przyspieszonego (GP) w ramach jednostki **KD-DK(GP)**. Teren ten został przewidziany pod rozwój infrastruktury drogowej w obowiązującym SUIKZP, gdzie w jego zasięgu wyznaczono *warianty przebiegu obwodnicy Zabierzowa*. Dla inwestycji zakładającej budowę w/w obwodnicy („Budowa obwodnicy Zabierzowa w ciągu drogi krajowej DK 79”) została wydana w dniu 28.10.2016 r. przez Regionalnego Dyrektora Ochrony Środowiska w Krakowie, decyzja o środowiskowych uwarunkowaniach (*decyzja nr OO.4210.10.2015.ASu*). W ocenianym projekcie planu jedynie uwzględniono przebieg omawianego przedsięwzięcia, na którego realizację zostały uzyskane stosowne zgody, zgodnie z obowiązującym ustawodawstwem. Szczegółową ocenę wpływu przedsięwzięcia na środowisko oraz w kontekście oddziaływania na ludzi i potencjalnych konfliktów społecznych, przeprowadzono na etapie uzyskania decyzji środowiskowej i zgodnie z DUŚ będzie ona realizowana z zastosowaniem zawartych w niej działań minimalizujących czy kompensujących.

Pozostałe zmiany w sposobie zagospodarowania na analizowanym terenie, w stosunku do obowiązującego MPZP dotyczą terenów położonych na terenie otuliny Tenczyńskiego Parku Krajobrazowego oraz na terenie otuliny Parku Krajobrazowego Dolinki Krakowskie. Dla terenów otulin nie wyznacza się działań ochronnych w zapisach planów ochrony parków.

7.2. Przewidywane oddziaływania na powierzchnię ziemi i grunty

Powierzchnia ziemi i gleba podlega, na skutek działalności człowieka, przekształceniom i degradacji. Zagrożenia wynikają z ciągle pogłębiającej się i często niekontrolowanej urbanizacji i związanym z tym przeznaczeniem gruntów na cele inwestycyjne. Wprowadzenie terenów przeznaczonych pod zabudowę wraz z towarzyszącą infrastrukturą, w miejscu ich realizacji, związane będzie z bezpośrednim i trwałym naruszeniem powierzchni ziemi. W związku z niwelacją powierzchni (wykonywaniu wykopów i przesuwaniu mas ziemnych), lokalizacją fundamentów, bądź podbudowy, a także utworzeniem powierzchni utwardzonych czy szczelnych dojdzie do trwałego przekształcenia powierzchni ziemi. W rejonie prac będzie dochodziło do zderzenia (zebrania), wierzchniej, urodzajnej warstwy gleby i wskutek prac niwelacyjnych lokalnego przemieszania jej poziomów genetycznych. Na skutek wprowadzenia obszarów przeznaczonych pod zabudowę, dojdzie do trwałego zmniejszenia się udziału powierzchni biologicznie czynnych na rzecz powierzchni utwardzonych czy szczelnych. Przyrost powierzchni szczelnych kosztem powierzchni biologicznie czynnych prowadzi będzie w sposób bezpośredni do ograniczenia możliwości infiltracji wód w głąb ziemi. W przypadku przyrostu powierzchni utwardzonych lub szczelnych kosztem

obszarów biologicznie czynnych można mówić także o efekcie kumulacji w skali lokalnej z obszarami już zabudowanymi.

Powierzchnie biologicznie czynne na terenach bezpośrednio przylegających do realizowanych obiektów budowlanych będą w czasie budowy podlegały oddziaływaniom mechanicznym na przykład w postaci rozjeżdżania lub wydeptywania. Wraz z naruszeniem powierzchni ziemi, przekształceniom będzie podlegać szata roślinna, która w rejonie budowanych obiektów zostanie trwale usunięta, a na terenach przylegających na skutek oddziaływań mechanicznych będzie zasadniczo podlegała długoterminowej synantropizacji.

Pośrednio do gleb w trakcie realizacji oraz eksploatacji, a więc w perspektywie długoterminowej będą przedostawały się zanieczyszczenia emitowane do atmosfery przez pojazdy i urządzenia spalinowe, a także zanieczyszczenia będące skutkiem ogrzewania budynków poprzez spalanie paliw w kotłowniach.

Oddziaływanie na powierzchnię ziemi i grunty będzie miało charakter zjawisk już występujących, a jedynie lokalnie - pogłębiających się.

W granicach Więckowic wskazuje się na występowanie gleb posiadających bardzo dobre właściwości, w kontekście przydatności rolniczej. Dotyczy to gruntów położonych w części centralnej i południowej. Na mocy ocenianego dokumentu, w ich rejonie utrzymano rolnicze przeznaczenie terenów, a tym samym, będzie tu możliwe dalsze prowadzenie gospodarki rolnej.

7.3. Przewidywane oddziaływania na wody powierzchniowe i podziemne

Wody powierzchniowe i podziemne podlegają ochronie na mocy *Ustawy z dnia 27 kwietnia 2001 r. Prawo ochrony środowiska* oraz *ustawy z dnia 20 lipca 2017 r. Prawo Wodne*.

W granicach omawianego terenu głównym elementem sieci hydrograficznej jest ciek Kobylanka, przepływający przez północno – wschodnią część terenu. Ciek ten nie został wyróżniony na rysunku planu, niemniej w jego rejonie nie przewiduje się wprowadzenia zmian w zagospodarowaniu terenu. W jego rejonie zachowano obszary biologicznie czynne, dla których utrzymano wyznaczoną w obowiązującym planie funkcję. Dotyczy to terenów zieleni nieurządzonej o symbolu **Z**.

W zakresie ochrony wód powierzchniowych, w zapisach projektu planu nakazuje się m.in. zachowanie obszarów dolin rzek, zachowanie potoków będących dopływami rzeki Rudawy oraz zachowanie zadrzewień i zakrzewień przydrożnych, śródpolnych oraz roślinności wodnej i szuwarowej i siedlisk wodnych. Ponadto wskazuje się na utrzymanie drożności istniejących rowów, cieków wodnych i potoków (zarówno oznaczonych jak i nieoznaczonych na rysunku planu), w pasie terenu o szerokości 1,5 m wzdłuż rowów, cieków wodnych i potoków wprowadza się dopuszczenie prowadzenia robót melioracyjnych, remontowych i konserwacyjnych z zakazem lokalizacji obiektów innych niż urządzenia wodne, urządzenia infrastruktury drogowej, urządzenia infrastruktury technicznej.

Pojawienie się nowych terenów zainwestowanych, na obszarach dotychczas użytkowanych rolniczo, bądź obszarach nieużytków, będzie jednym z czynników wpływających na kształtowanie jakości oraz ilości zasobów wód podziemnych. Realizacja nowej zabudowy będzie związana z koniecznością trwałego uszczelnienia części powierzchni

ziemi, a także wzrostem ilości powstających na tych terenach ścieków i bytowych. Skutkiem tego typu działań jest ograniczenie powierzchni umożliwiającej swobodną infiltrację wód opadowych i roztopowych zasilających wody podziemne, a co za tym idzie, może prowadzić do zmniejszania się zasobów wód podziemnych, przesuszania gruntów oraz wzrostu tempa spływu powierzchniowego z terenów utwardzonych. Skala tego zjawiska uzależniona jest od powierzchni nowej zabudowy oraz zastosowanych rozwiązań w zakresie prowadzenia gospodarki wodno - ściekowej. Istotny wpływ na zachowanie właściwego poziomu infiltracji wód opadowych i roztopowych (a tym samym poziomu wód gruntowych) ma ograniczenie maksymalnej powierzchni zabudowy oraz określenie minimalnego udziału powierzchni biologicznie czynnej w obrębie działki. Projekt planu, wprowadzając tego rodzaju zapisy, chroni przed nadmiernym, nieodwracalnym uszczelnieniem powierzchni ziemi oraz zapewnia odpowiedni udział powierzchni umożliwiających infiltrację wód opadowych i roztopowych, zasilających wody podziemne.

Powiększanie zasięgu terenów zabudowy wiąże się również ze wzrostem ryzyka zanieczyszczenia wód podziemnych substancjami przedostającymi się do gruntu (i dalej do wód podziemnych) z nieszczelnych systemów kanalizacji sanitarnej, w tym z nieszczelnych szamb. Szczególnie istotne są zatem ujęte w projekcie planu ustalenia regulujące zasady prowadzenia gospodarki wodno - ściekowej na terenach przeznaczonych pod zabudowę. Analizowany projekt planu miejscowego wprowadza szereg ustaleń, których docelowa realizacja pozwoli ograniczyć do minimum negatywne oddziaływanie na wody, jakie pojawi się w związku z wprowadzeniem nowego sposobu zagospodarowania i użytkowania części terenów znajdujących się w granicach sołectwa. W ocenianym planie wprowadzono zapisy, mające na celu ochronę wód podziemnych przed zanieczyszczeniem, w tym wskazuje się m.in. na nakaz ujęcia i podczyszczania wód opadowych i roztopowych z powierzchni utwardzonych (dróg i parkingów) do poziomów określonych w przepisach odrębnych. W zakresie gospodarowania wodami opadowymi i roztopowymi oraz w zakresie postępowania ze ściekami, w ocenianym projekcie plany ustalono następujące zasady, tj. odprowadzenie ścieków bytowo - gospodarczych do kanalizacji sanitarnej, z ich sprowadzeniem do oczyszczalni ścieków w Niegoszowicach, dopuszcza się realizację szczelnych zbiorników bezodpływowych na nieczystości płynne oraz przydomowych oczyszczalni ścieków, zagospodarowanie wód opadowych i roztopowych na terenie inwestycji (np. poprzez rozsącanie w gruncie lub do zbiorników retencyjnych) lub odprowadzenie do cieków wodnych i rowów melioracyjnych.

Mając na uwadze charakter zamierzeń planistycznych oraz zapisy projektu planu mające na celu ochronę środowiska wodnego, należy stwierdzić, iż realizacja analizowanego projektu nie będzie miała znaczącego wpływu na wody podziemne i powierzchniowe. Na etapie realizacji oddziaływanie może być jednakże związane z lokalnym zaburzeniem infiltracji i dróg przepływu wód gruntowych. Z uwagi na niewielką skalę zmian przeznaczeń poszczególnych terenów w odniesieniu do planu obowiązującego, przy uwzględnieniu obowiązującego ustawodawstwa oraz zapisów prawa lokalnego, należy stwierdzić, iż realizacja omawianych zamierzeń nie będzie miała znaczącego wpływu na wody powierzchniowe i podziemne.

Strefy ochrony pośredniej ujęć wód powierzchniowych

Sołectwo Więckowice położone jest w granicach strefy ochrony pośredniej ujęcia wody z rzeki Rudawy.

W ocenianym projekcie MPZP uwzględniono występowanie w/w stref ochrony: strefa ochrony pośredniej ujęcia wody z rzeki Rudawy, gdzie obowiązują zasady zagospodarowania zgodnie z rozporządzeniem nr 1/2011 Dyrektora Regionalnego Zarządu Gospodarki Wodnej w Krakowie z dnia 6 lipca 2011 r. w sprawie ustanowienia strefy ochronnej dla ujęcia wody powierzchniowej z rzeki Rudawy na potrzeby Miejskiego Przedsiębiorstwa Wodociągów i Kanalizacji S.A. w Krakowie, które zostało zmienione Rozporządzeniem Dyrektora Regionalnego Zarządu Gospodarki Wodnej nr 4/2011 z dnia 12 października 2011 r.

Dla powyższej strefy obowiązują wymienione w powyższym rozporządzeniu zakazy. Proponowane w ocenianym projekcie planu zagospodarowanie, przy uwzględnieniu zapisów mających na celu ochronę środowiska naturalnego oraz przepisów zawartych w obowiązującym ustawodawstwie, nie stoi w sprzeczności z ograniczeniami ustalonymi dla w/w strefy ochrony pośredniej.

7.3.1. Wpływ na Jednolite Części Wód

Teren opracowania zlokalizowany jest w zasięgu zlewni dwóch Jednolitych Części Wód Powierzchniowych (JCWP). Południowy fragment terenu należy do zlewni Jednolitej Części Wód Powierzchniowych o nazwie „Rudawa od Raclawki do ujścia” i kodzie PLRW 20009213699. Ma ona status silnie zmienionej części wód, jej stan ekologiczny został określony jako zły, a możliwość osiągnięcia celów środowiskowych zagrożona. Ciekim istotnym z punktu widzenia powyższej JCWP jest Rudawa, przepływająca za południową granicą opracowania. Przeważająca część terenu opracowania położona jest w zasięgu zlewni Jednolitej Części Wód Powierzchniowych o nazwie „Kobylanka” i kodzie PLRW 20007213689. Ma ona status naturalnej części wód, jej potencjał ekologiczny został określony jako zły, a możliwość osiągnięcia celów środowiskowych jest zagrożona. Ciekim istotnym z punktu widzenia powyższej JCWP jest Kobylanka, przepływająca w północno – zachodniej części terenu. Jej przebieg nie został wyznaczony na rysunku ocenianego projektu planu, niemniej w rejonie w/w cieką zachowano tereny biologicznie czynne w postaci terenów zieleni nieurządzonej. Projektowane zmiany zagospodarowania, polegające na wprowadzeniu nowych terenów zainwestowanych, nie dotyczą terenów położonych w bezpośrednim sąsiedztwie w/w cieką i nie będą związane z ingerencją w jego koryto. W związku z powyższym proponowane zmiany zagospodarowania nie będą w sposób bezpośredni oddziaływały na w/w JCWP.

Teren opracowania zlokalizowany jest w zasięgu Jednolitej Części Wód Podziemnych JCWPd nr131 o kodzie PLGW2000131. Zgodnie z *Aktualizacją Planu Gospodarowania Wodami na obszarze dorzecza Wisły* jej stan ilościowy i chemiczny został określony jako dobry, a ocena ryzyka nieosiągnięcia celów środowiskowych została określona jako niezagrażona.

Realizacja ustaleń projektu planu będzie związana z oddziaływaniem przede wszystkim o charakterze lokalnym. W ocenianym planie uwzględniono zapisy służące ochronie wód powierzchniowych i podziemnych, w tym szczególnie w kontekście gospodarki wodno - ściekowej. W kontekście ochrony Jednolitych Części Wód Podziemnych, w ocenionym projekcie MPZP wskazuje się na teren odwadniania należący do Jednolitej Części Wód Podziemnych (JCWPd) nr 131, gdzie obowiązują zasady zagospodarowania wynikające z przepisów Rozporządzenia Ministra

Gospodarki Morskiej i Żeglugi Śródlądowej z dnia 9 października 2019 r. w sprawie form i sposobu prowadzenia monitoringu jednolitych części wód powierzchniowych i jednolitych części wód podziemnych (Dz.U. 2019 poz. 2147).

Realizacja miejscowego planu przy uwzględnieniu wspomnianych zapisów oraz obowiązującego ustawodawstwa nie będzie miała znaczącego wpływu na stan Jednolitych Części Wód Powierzchniowych i Podziemnych, ani na możliwość utrzymania bądź osiągnięcia ich celów środowiskowych.

7.4. Przewidywane oddziaływania na powietrze

Realizacja przewidzianych w projekcie przeznaczeń terenu będzie związana z emisją zanieczyszczeń do powietrza atmosferycznego.

Na etapie budowy nowych obiektów mieszkalnych bądź usługowych, na projektowanych terenach zabudowy zagrodowej, mieszkaniowej jednorodzinnej i zabudowy mieszkaniowej jednorodzinnej i usług czy zabudowy usługowej, źródłem emisji zanieczyszczeń do powietrza będą pojazdy i budowlane maszyny spalinowe. Emisja ta jednak będzie miała charakter nieorganizowany i ograniczony do czasu trwania etapu budowy. Ponieważ realizacja poszczególnych obiektów w ramach planowanych terenów zabudowy będzie rozciągnięta w czasie jednostkowe efekty emisji do powietrza na etapie realizacji nie będą się kumulowały, a co tym idzie nie będą miały znacząco negatywnego wpływu na ogólny stan aerosanitarny powietrza.

Na etapie eksploatacji emisja do powietrza atmosferycznego będzie związana ze spalaniem paliw w kotłowniach i potencjalnym pojawianiem się zjawiska tak zwanej „niskiej emisji”. Ze względu na przewidywany przyrost terenów zabudowy w granicach planu, nieuniknione jest zjawisko wzrostu emisji zanieczyszczeń do powietrza, niemniej z uwagi na niewielki przyrost w/w terenów, nie przewiduje się znaczącego pogarszania się warunków aerosanitarnych w skali lokalnej i ponadlokalnej. Efekt emisji z poszczególnych obiektów będzie się lokalnie kumulował. Przeciwdziałaniu i ograniczaniu emisji zanieczyszczeń atmosferycznych będą służyły zapisy ujęte w projekcie planu.

Innym źródłem emisji do powietrza będzie ruch kołowy odbywający się po lokalnych drogach, istniejących i projektowanych. Można spodziewać się, iż wraz z potencjalnym wzrostem zagospodarowania w ramach terenów przeznaczonych do pełnienia funkcji mieszkaniowej, wzrośnie liczba pojazdów, a co za tym idzie także ilość zanieczyszczeń pochodzących ze źródeł komunikacyjnych. Wzrostu emisji zanieczyszczeń, w perspektywie długoterminowej, można spodziewać się także na skutek eksploatacji planowanych do realizacji dróg.

7.5. Przewidywane oddziaływania na ludzi

Oddziaływanie na ludzi związane z realizacją ustaleń planu sprowadza się zasadniczo do wpływu na stan aerosanitarny powietrza, na klimat akustyczny oraz warunki w zakresie promieniowania niejonizującego. Pozostałe aspekty, jak na przykład samopoczucie w kontekście estetyki determinowane kształtowaniem otoczenia i krajobrazu, mają charakter silnie subiektywny w związku z czym trudno jest je wymiennie ocenić.

Zagrożenie powodziowe

Przedmiotowy teren pozostaje poza zasięgiem obszarów zagrożonych wodami powodziowymi o prawdopodobieństwie wystąpienia $Q=1\%$.

Osuwiska i tereny zagrożone ruchami masowymi

Zgodnie z danymi udostępnionymi przez Państwowy Instytut Geologiczny, Państwowy Instytut Badawczy, w granicach opracowania, nie wskazuje się na występowanie naturalnych zagrożeń geologicznych w postaci osuwisk oraz terenów zagrożonych ruchami masowymi ziemi.

Warunki aerasanitarne

Jak wspomniano w poprzednim rozdziale, realizacja nowej zabudowy, będzie związana z emisją zanieczyszczeń do powietrza atmosferycznego, przede wszystkim na etapie budowy. Z uwagi na obecne zagospodarowanie w omawianych granicach, stan aerasanitarne determinowany jest przez czynniki wewnętrzne, ale także poprzez zanieczyszczenia nawiewane z terenów przyległych. Do lokalnych emitorów zaliczają się źródła liniowe, takie jak ciągi komunikacyjne, w tym przede wszystkim przebiegająca przez północną i północno - wschodnią część terenu droga powiatowa nr 2128K. W okresie zimowo - jesiennym, w rejonie zabudowy nie ujętej w sieci centralnego ogrzewania, dochodzi dodatkowo do emisji szkodliwych związków (efekt tzw. „niskiej emisji”).

Na etapie realizacji zamierzeń planistycznych, związanych z rozwojem zabudowy i infrastruktury, wpływ na warunki aerasanitarne będzie miał przede wszystkim czasowy wzrost emisji substancji, związany z pracą maszyn budowlanych czy ruchem pojazdów kołowych, dostarczających materiały budowlane w rejon placów budowy. Wszelkie prace ziemne, związane np. z niwelacją terenu czy tworzeniem wykopów, powiązane są z emisją zanieczyszczeń pyłowych. Jednakże, jak już wspomniano powyżej, sytuacja ta dotyczy etapu realizacji, a więc jej oddziaływanie będzie miało wymiar krótkoterminowy.

W zapisach analizowanego projektu MPZP ustala się zasady zaopatrzenia w ciepło, w tym ogrzewanie nowych obiektów budowlanych przez indywidualne systemy grzewcze, do celów grzewczych należy stosować rozwiązania techniczne i media grzewcze ograniczające emisje zanieczyszczeń do środowiska poprzez stosowanie energii elektrycznej lub paliw ekologicznych niskoemisyjnych lub odnawialnych źródeł energii, dopuszcza się zasilanie przez lokalne kotłownie, spełniające warunki określone powyżej. Wprowadzenie powyższych zapisów, przyczyni się do ochrony powietrza atmosferycznego, przed pogorszeniem jego stanu, poprzez emisję szkodliwych substancji. Oceniany projekt planu wprowadza także zapisy mogące wpłynąć na poprawę stanu powietrza, w tym dopuszcza realizację urządzeń do pozyskiwania energii ze źródeł odnawialnych jak kolektory słoneczne, pompy ciepła i ogniwa fotowoltaicznego mocy nie przekraczającej wartości kW określonej ustawą o planowaniu i zagospodarowaniu przestrzennym, z zastrzeżeniem lokalizacji urządzeń wytwarzających energię z odnawialnych źródeł energii o mocy nie większej niż moc mikroinstalacji w rozumieniu przepisów odrębnych, z wyłączeniem urządzeń i obiektów wykorzystujących energię wiatru.

Ochronie powietrza atmosferycznego będzie także służył wprowadzony w zapisach ocenianego dokumentu zakaz zagospodarowania i użytkowania terenów w sposób stwarzający przekroczenia wartości dopuszczalnych dla sąsiednich nieruchomości, w szczególności w zakresie emisji zanieczyszczeń powietrza, wytwarzania hałasu, emisji pola elektromagnetycznego.

Klimat akustyczny

Określone tereny podlegają ochronie przed hałasem na mocy *Rozporządzenia Ministra Środowiska z dnia 14 czerwca 2007 r. w sprawie dopuszczalnych poziomów hałasu w środowisku* (tekst jednolity Dz.U. 2014, poz. 112). Dopuszczalne poziomy hałasu obowiązujące na poszczególnych terenach w myśl w/w rozporządzenia zostały przedstawione w poniższej tabeli.

Tabela 1 Dopuszczalne poziomy hałasu w środowisku powodowanego przez poszczególne grupy źródeł hałasu, z wyłączeniem hałasu powodowanego przez starty, lądowania i przeloty statków powietrznych oraz linie elektroenergetyczne wyrażone wskaźnikami L_{DWN} i L_N , które to wskaźniki mają zastosowanie do prowadzenia długookresowej polityki w zakresie ochrony przed hałasem

L.p.	Rodzaj terenu	Dopuszczalny długookresowy średni poziom dźwięku A w dB			
		Drogi lub linie kolejowe		Pozostałe obiekty i działalność będące źródłem hałasu	
		L_{DWN} przedział czasu odniesienia równy wszystkim dobom w roku	L_N przedział czasu odniesienia równy wszystkim porom nocy	L_{DWN} przedział czasu odniesienia równy wszystkim dobom w roku	L_N przedział czasu odniesienia równy wszystkim porom nocy
1.	a) Strefa ochronna „A” uzdrowiska b) Tereny szpitali poza miastem	50	45	45	40
2.	a) Tereny zabudowy mieszkaniowej jednorodzinnej b) Tereny zabudowy związanej ze stałym lub czasowym pobytem dzieci i młodzieży c) Tereny domów opieki społecznej d) Tereny szpitali w miastach	64	59	50	40
3.	a) Tereny zabudowy mieszkaniowej wielorodzinnej i zamieszkania zbiorowego b) Tereny zabudowy zagrodowej c) Tereny rekreacyjno- wypoczynkowej d) Tereny mieszkaniowo-usługowe	68	59	55	45
4.	Tereny w strefie śródmiejskiej miast powyżej 100 tys. mieszkańców	70	65	55	45

Przyrost terenów związanych z funkcją mieszkalną i usługową będzie wiązać się ze wzrostem natężenia ruchu w obrębie istniejących lokalnych dróg oraz dróg projektowanych, umożliwiających dojazd do nowo powstającej zabudowy. W projekcie planu nie wyznaczono terenów zabudowy, której lokalizacja zwiększyłaby ryzyko pojawienia się na tych terenach obiektów generujących znaczne poziomu hałasu (np. zabudowy produkcyjnej).

Zasadniczym czynnikiem kształtującym klimat akustyczny w granicach obszaru objętego MPZP jest hałas komunikacyjny, związany z ruchem kołowym odbywającym się po lokalnych drogach, hałas bytowy oraz hałas związany z sezonową pracą maszyn rolniczych. Przez teren przedmiotowego sołectwa nie przebiegają drogi o znaczeniu ponadlokalnym, takie jak drogi krajowe czy wojewódzkie. Głównym źródłem oddziaływania

akustycznego o charakterze liniowym, jest droga powiatowa nr 2128K, biegnąca przez północną i północno - wschodnią część terenu opracowania. Dla w/w drogi nie były prowadzone pomiary hałasu drogowego. Na poziom hałasu drogowego wpływa wiele czynników. Do najistotniejszych należą m.in. rodzaj, stan i jakość nawierzchni drogowej, liczba pojazdów przejeżdżających w jednostce czasu czy rodzaj pojazdów i ich stan techniczny. Przedmiotowa droga posiada nawierzchnię asfaltową a jej stan można określić jako dobry. Droga ta nie stanowi ciągu komunikacyjnego o dużym natężeniu ruchu, a poruszające się po niej pojazdy mają w większości charakter samochodów osobowych bądź niewielkich samochodów dostawczych. Z uwagi na powyższe, nie przewiduje się aby hałas generowany przez ruch pojazdów w rejonie w/w drogi stanowił znaczące źródło uciążliwości, niemniej nie można jednoznacznie wykluczyć, iż w jej bezpośrednim sąsiedztwie nie dochodzi do przekroczeń poziomu dźwięku. W rejonie w/w drogi powiatowej w stanie istniejącym zlokalizowane są zabudowania mieszkalne o charakterze jednorodzinnych. Tereny te mogą być potencjalnie narażone na ponadnormatywny hałas. W jej rejonie, na mocy ustaleń ocenianego dokumentu nie przewidziano realizacji nowych terenów podlegających ochronie akustycznej.

Na klimat akustyczny w granicach Więckowic ma również wpływ ruch pociągów, odbywający się w rejonie magistrali kolejowej, przebiegającej za południową granicą opracowania. W rejonie linii kolejowej również nie przewidziano realizacji nowych terenów podlegających ochronie przed hałasem.

Z uwagi na funkcje nowo wprowadzanych terenów, nie przewiduje się znaczącego wzrostu poziomu hałasu w omawianych granicach, a hałas przenikający do środowiska nie będzie stanowił znaczącego źródła uciążliwości. W związku z realizacją nowych obszarów zabudowy, może lokalnie dochodzić do zwiększania się ruchu kołowego. Niemniej, przyrost nowych terenów zabudowy jest relatywnie niewielki, tym samym nie przewiduje się znaczącego wzrostu oddziaływania akustycznego. Ewentualny przyrost emitowanego hałasu może wystąpić na etapie realizacji poszczególnych obiektów budowlanych, na których lokalizację zezwalają ustalenia projektu planu. Wykorzystanie maszyn budowlanych w trakcie realizacji inwestycji może powodować przekroczenia dopuszczalnych poziomów dźwięku. Przekroczenia te jednakże będą miały charakter lokalny i będą ograniczały się do wpływu na najbliższe otoczenie, jedynie w czasie pory dziennej. Oddziaływania te nie będą miały wpływu na ogólny stan akustyczny w granicach sołectwa w perspektywie długoterminowej.

W zakresie ochrony przed hałasem oceniany projekt planu ustala:

- 1) dla terenów **MN, MN1, MN2, MN3** ustala się kwalifikację jako tereny przeznaczone pod zabudowę mieszkaniową;
- 2) dla terenów **MNU, MN1U** ustala się kwalifikację jako tereny przeznaczone na cele mieszkaniowo-usługowe;
- 3) dla terenu **US** ustala się kwalifikację jako tereny przeznaczone na cele rekreacyjno-wypoczynkowe;
- 4) dla pozostałych terenów ochrona przed hałasem winna być zapewniona w ramach realizowanego przedsięwzięcia inwestycyjnego.

Ochronie przed ponadnormatywnym poziomem hałasu będzie także służył wprowadzony w zapisach ocenianego dokumentu zakaz zagospodarowania i użytkowania terenów w sposób stwarzający przekroczenia wartości dopuszczalnych dla sąsiednich nieruchomości, w szczególności w zakresie emisji zanieczyszczeń powietrza,

wytwarzania hałasu, emisji pola elektromagnetycznego.

Promieniowanie niejonizujące

Przewidziana i dopuszczona w planie do budowy bądź przebudowy infrastruktura jak np. sieci energetyczne, stacje transformatorowe, jest źródłem promieniowania elektromagnetycznego, które może potencjalnie oddziaływać na ludzi. W ocenianym projekcie planu wprowadza się zapisy służące ochronie przed promieniowaniem elektromagnetycznym, w tym: nakaz stosowania ochrony przed promieniowaniem elektromagnetycznym, poprzez zachowanie poziomów pól elektromagnetycznych poniżej dopuszczalnych lub na tych poziomach zgodnie z przepisami ustawy Prawo Ochrony Środowiska, zakaz zagospodarowania i użytkowania terenów w sposób stwarzający przekroczenia wartości dopuszczalnych dla sąsiednich nieruchomości, w szczególności w zakresie emisji zanieczyszczeń powietrza, wytwarzania hałasu, emisji pola elektromagnetycznego.

Ponadto, na mocy zapisów projektu MPZP ustala się w granicach obszaru objętego planem zakaz lokalizacji nowych przedsięwzięć mogących zawsze znacząco oddziaływać na środowisko, w rozumieniu przepisów odrębnych, za wyjątkiem inwestycji celu publicznego, z zakresu łączności publicznej i infrastruktury telekomunikacyjnej, dróg publicznych oraz infrastruktury technicznej z zastrzeżeniem, iż dla terenów zabudowy mieszkaniowej jednorodzinnej dopuszcza się lokalizację infrastruktury telekomunikacyjnej wyłącznie o nieznacznym oddziaływaniu.

7.6. Przewidywane oddziaływania na rośliny, zwierzęta i różnorodność biologiczną

Dziko występujące rośliny i zwierzęta podlegają ochronie na mocy *Ustawy z dnia 16 kwietnia 2004 r. o ochronie przyrody* oraz rozporządzeń wykonawczych.

Zgodnie z zapisami w/w ustawy ochrona gatunkowa ma na celu zapewnienie przetrwania i właściwego stanu ochrony dziko występujących na terenie kraju lub innych państw członkowskich Unii Europejskiej rzadkich, endemicznych, podatnych na zagrożenia i zagrożonych wyginięciem oraz objętych ochroną na podstawie przepisów umów międzynarodowych, których Rzeczpospolita Polska jest stroną, gatunków roślin, zwierząt i grzybów oraz ich siedlisk i ostoi, a także zachowanie różnorodności gatunkowej i genetycznej.

Przewidywane oddziaływanie na biosferę wynikające z realizacji ocenianego dokumentu, a polegające przede wszystkim na wprowadzeniu terenów zabudowy zagrodowej, rozwoju terenów zabudowy mieszkaniowej jednorodzinnej, mieszkaniowej jednorodzinnej i usług oraz rozwoju terenów związanych z usługami czy sportem i rekreacją, a także realizacją nowych terenów komunikacyjnych, będzie związane naruszeniem i zajęciem wierzchniej warstwy gruntów, a co za tym idzie przekształceniem lokalnej pokrywy roślinnej, a w konsekwencji również siedlisk faunistycznych. Szata roślinna na powierzchniach przeznaczonych pod realizację zabudowy zostanie praktycznie trwale usunięta. W rejonie terenów przeznaczonych pod zabudowę, szata roślinna ma głównie charakter użytków rolnych, nieużytków, także z lokalnie porastającymi niewielkimi skupiskami drzew bądź krzewów. Wprowadzenie nowych form zainwestowania będzie związane ze zmianą charakteru zagospodarowania poszczególnych terenów, lokalnie będzie wiązało się także z usunięciem roślinności drzewiastej. Dotyczy to w szczególności fragmentów terenów o symbolach: **1MN2**, **4MN3**, **13MNRa** także terenu drogi dojazdowej **6KD-**

DG(G), gdzie porastają większe skupiska drzew. Teren o symbolu **7RM** (obok teren **8RM**) nie posiadają w stanie istniejącym zadrzewień. Należy jednak podkreślić, iż powyższe tereny zostały wskazane do poza przyrodniczego zagospodarowania, już na etapie studium. W powyższym kontekście należy mieć na uwadze, że przeznaczenie terenu w dokumentach planistycznych pod różnego rodzaju zainwestowania nie zwalnia z zakazów obowiązujących w parku krajobrazowym, w tym w szczególności z **zakazu usuwania i niszczenia zadrzewień śródpolnych, przydrożnych i nadwodnych** (w terenie **13RM**), ponieważ zaproponowany wskaźnik pow. biologicznie czynnej odpowiada na powyższe, minimalny wskaźnik powierzchni biologicznie czynnej jest na poziomie 70% i dla terenu 13RM obowiązuje zakazu usuwania i niszczenia zadrzewień, tym samym po analizie powyższych zapisów ww. realizacja zagospodarowania nie wskazuje na złamanie powyższego zakazu.

Wraz z naruszeniem szaty roślinnej, przekształceniom będą podlegały siedliska faunistyczne. Lokalnie zostanie więc ograniczona ich powierzchnia, a zamieszkujące je gatunki zwierząt, zostaną wyparte na skutek zajmowania ich siedlisk na potrzeby zabudowy na tereny sąsiednie. Niemniej w ocenianym projekcie MPZP, zostaną zachowane znaczne powierzchnie biologicznie czynne, mogące w dalszym ciągu pełnić funkcję ostoi dla zamieszkujących teren gatunków zwierząt, w tym np. najcenniejsze pod względem przyrodniczym tereny zadrzewione w rejonie potoku Kobylanka, w rejonie których utrzymano wyznaczone w obowiązującym MPZP tereny zieleni nieurządzonej, tereny pól uprawnych czy teren, na którym porasta zieleń parkowa. Oddziaływaniem pozytywnym z punktu widzenia bioróżnorodności jest wyznaczenie nowych terenów zieleni nieurządzonej, we wschodniej części terenu. Z uwagi na uwarunkowania środowiskowe, przeznaczone pod rozwój zabudowy siedliska, a wraz nimi gatunki zwierząt czy roślin występują stosunkowo często w skali gminy, w większości mają też charakter synantropów związanych z polami uprawnymi czy osadami ludzkimi. Z tego też względu, pomimo jednostkowego oddziaływania ocenianego dokumentu, nie przewiduje się znacząco negatywnego wpływu na różnorodność biologiczną w skali gminy czy też regionu, który odznacza się wysokim walorami przyrodniczymi, w tym znaczną ilością obszarów chronionych, stanowiących ostoje florystyczno - faunistyczne. Warto podkreślić, że przewidywane przeznaczenia terenów nie będą realizowane skokowo (nagle), ale w rozciągnięciu w czasie. Z tego względu w granicach objętych opracowaniem nie dojdzie do nagłego przekształcenia siedlisk. Ponadto z tego też względu, aktualnie trudno jest precyzyjnie określić jakie gatunki w danym miejscu i czasie będą podlegały presji. Oddziaływanie na faunę lokalnie będzie się również przejawiało w przypadkowym jej płoszeniu i powstawaniu efektu barierowego w sąsiedztwie obszarów zabudowy, ze względu na ruch, oświetlenie oraz emisję dźwięków (hałasu). Jest to jednak zjawisko powszechne, towarzyszące obecności i działalności człowieka w środowisku, a w analizowanym przypadku nie przewiduje się znacząco negatywnego wpływu na stan populacji gatunków fauny w skali regionu.

Oceniany dokument wprowadza ponadto zapisy minimalizujące potencjalne niekorzystne oddziaływanie, w tym m.in. z zakresu ochrony bioróżnorodności. Wskazuje się na zachowanie zieleni nieurządzonej oraz urządzonej, zachowanie zadrzewień i zakrzewień przydrożnych, śródpolnych, nadwodnych oraz roślinności wodnej i szuwarowej siedlisk wodnych, zachowanie potoków będących dopływami rzeki Rudawy oraz zachowanie obszarów dolin rzek. Ponadto dla poszczególnych przeznaczeń terenów wskazuje się na maksymalną powierzchnię zabudowy i minimalny odsetek powierzchni biologicznie czynnych. W granicach objętych planem zachowano także najcenniejsze pod

względem bioróżnorodności siedliska biologiczne, w tym przede wszystkim tereny zieleni nieurządzonej w dolinie Kobylanki.

Realizacja założeń planu nie będzie prowadziła do znaczącego ograniczenia powierzchni biologicznie czynnych w omawianych granicach i mimo zmniejszenia odsetka terenów zielonych, omawiany obszar zachowa wewnętrzny układ przyrodniczy oraz funkcjonalne połączenia z terenami ościennymi, głównie z uwagi na zachowanie terenów rolniczych.

7.6.1. Wpływ na teriologiczne korytarze ekologiczne

Omawiany teren położony jest poza zasięgiem dużych korytarzy teriologicznych wyznaczonych na terenie kraju.

Zgodnie z danymi prezentowanymi przez Regionalną Dyрекcyję Ochrony Środowiska w Krakowie, przez południową część sołectwa przebiega szlak migracji, wyznaczone na podstawie analizy obowiązujących dokumentów planistycznych. Obejmuje on tereny biologicznie czynne, w postaci użytków rolnych. W południowo – wschodniej części terenu, w rejonie w/w szlaku migracji wskazuje się na realizację terenu drogi publicznej klasy głównej ruchu przyspieszonego (GP) w ramach jednostki **KD-DK(GP)**. Teren ten został przewidziany pod rozwój infrastruktury drogowej w obowiązującym SUIKZP, gdzie w jego zasięgu wyznaczono *warianty przebiegu obwodnicy Zabierzowa*. Dla inwestycji zakładającej budowę w/w obwodnicy („Budowa obwodnicy Zabierzowa w ciągu drogi krajowej DK 79”) została wydana w dniu 28.10.2016 r. przez Regionalnego Dyrektora Ochrony Środowiska w Krakowie, decyzja o środowiskowych uwarunkowaniach (*decyzja nr OO.4210.10.2015.ASu*). W ocenianym projekcie planu jedynie uwzględniono przebieg omawianego przedsięwzięcia, na którego realizację zostały uzyskane stosowne zgody, zgodnie z obowiązującym ustawodawstwem. Szczegółową ocenę wpływu przedsięwzięcia na środowisko, w tym wpływu na korytarze ekologiczne, przeprowadzono na etapie uzyskania decyzji środowiskowej i zgodnie z DUS będzie ona realizowana z zastosowaniem zawartych w niej działań minimalizujących czy kompensujących.

W ocenianym projekcie planu wprowadzono zapis, sprzyjający ochronie lokalnych korytarzy migracji, tj. dopuszcza się lokalizację przepustów umożliwiających migrację zwierząt.

7.7. Przewidywane oddziaływania na zasoby naturalne

7.7.1. Lasy ochronne

Lasy ochronne podlegają ochronie na mocy *Ustawy z dnia 28 września 1991 r. o lasach*.

Na terenie Więckowic nie występują lasy zaliczone do kategorii lasów ochronnych.

7.7.2. Grunty rolne i leśne

Ochrona gruntów leśnych oraz gruntów rolnych wynika m.in. z *Ustawy z dnia 3 lutego 1995 r. o ochronie gruntów rolnych i leśnych*.

W granicach terenu nie występują obszary leśne.

W graniach analizowanego terenu występują tereny gruntów rolnych. W większości zostały one zachowane w ramach terenów **R**. Przewiduje się także lokalnie wprowadzenie zabudowy wraz z infrastrukturą drogową na

obszarze użytków rolnych. Zgodnie z obowiązującym ustawodawstwem, wprowadzenie terenów zabudowy na obszary rolne będzie wymagało zmiany przeznaczenia terenów na cele nierolnicze.

7.7.3. Złoża kopalin

Złoża surowców mineralnych podlegają ochronie na mocy Ustawy z dnia 9 czerwca 2011 r. *Prawo geologiczne i górnicze*.

Na terenie Więckowic nie ma zlokalizowanych złóż surowców naturalnych.

7.8. Przewidywane oddziaływania na krajobraz

Na terenie sołectwa Więckowice dominuje krajobraz rolniczy. W części północnej jest to krajobraz małoobszarowych pól i wsi, zaś w części południowej krajobraz wielkoobszarowych gruntów ornych, na który nakłada się krajobraz dolin rzecznych. Na terenie sołectwa brak jest szczególnie interesujących krajobrazów, choć jednocześnie sołectwo posiada pewien potencjał w tym zakresie. Interesującym elementem krajobrazu jest zespół parkowo-pałacowy w części centralnej sołectwa. Ciekawym elementem krajobrazu sołectwa jest również jego generalne położenie w dnie doliny Rowu Krzeszowickiego. Z wielu miejsc sołectwa widoczne są wzgórza zarówno Wyżyny Olkuskiej, jak i Garbu Tenczyńskiego, a przebieg na osi wschód-zachód struktur zarówno naturalnych (wzgórza, rzeka Rudawa), jak i antropogenicznych (linia kolejowa, drogi) daje obserwatorowi pewien efekt harmonijnej liniowości.

Wprowadzone na mocy ocenianego dokumentu przeznaczenia terenów, związanych z rozwojem zabudowy, korespondują z istniejącymi formami zagospodarowania, w związku z powyższym, rozwój terenów zainwestowanych nie będzie związany ze znaczącą ingerencją w krajobraz wsi. Ponadto, lokowanie nowych terenów zabudowy w rejonie terenów już zainwestowanych bądź w rejonie dróg, zapobiegnie rozpraszaniu zabudowy, a co za tym idzie, zapobiegnie zjawisku mającemu negatywny wpływ na uwarunkowania krajobrazowe. Na mocy ocenianego projektu planu utrzymano przeznaczenia terenów rolniczych w południowej części terenu, stanowiących istotną składową lokalnego krajobrazu oraz zachowano tereny zielone w dolinie Kobylanki, stanowiące urozmaicenie krajobrazowe, na terenie, gdzie dominują wielkoobszarowe użytki rolne oraz towarzyszące im tereny zabudowy. W projekcie planu wprowadzono także zapisy służące ochronie i ograniczeniu wpływu na wartości estetyczne w granicach opracowania, określające między innymi ilość minimalnego odsetka powierzchni biologicznie czynnych, a także zasady określające parametry zabudowy.

Teren Więckowic położony jest w zasięgu Tenczyńskiego Parku Krajobrazowego i jego otuliny oraz otuliny Parku Krajobrazowego Dolinki Krakowskie. W ocenianym dokumencie uwzględniono występowanie Tenczyńskiego Parku Krajobrazowego i jego otuliny oraz wprowadzono zapis ustalający ochronę Parku Krajobrazowego „Tenczyński Park Krajobrazowy” oraz otuliny parku krajobrazowego „Tenczyński Park Krajobrazowy”, gdzie obowiązują zasady ochrony określone w Uchwale Nr XLVII/664/21 Sejmiku Województwa Małopolskiego z dnia 22 listopada 2021 r. w sprawie Tenczyńskiego Parku Krajobrazowego (Dz. Urz. Woj. Małop. z dnia 07 grudnia 21 r., poz. 7242) oraz uchwałą nr XXXVIII/575/17 Sejmiku Województwa Małopolskiego z dnia 3 lipca 2017 roku w sprawie ustanowienia

planu ochrony dla Tenczyńskiego Parku Krajobrazowego uwzględniającego zakres planu zadań ochronnych dla obszaru Natura 2000 Dolina Sanki PLH 120059 (Dz. Urz. Woj. Małop. rok 2017, poz. 4991).

W ocenianym dokumencie uwzględniono występowanie otuliny Parku Krajobrazowego Dolinki Krakowskie i oraz wprowadzono zapis: otulina parku krajobrazowego „Dolinki Krakowskie”, gdzie obowiązują zasady zagospodarowania zgodnie z Uchwałą Nr XV/247/11 Sejmiku Woj. Małop. z dn. 28 listopada 2011 r. (Dz. Urz. Woj. Małop. 2011, Nr 583, poz. 6624).

Zgodnie z informacjami zawartymi w *Planie ochrony dla Tenczyńskiego Parku Krajobrazowego*, na obszarach objętych analizowanym projektem planu miejscowego, wskazuje się na zagrożenia dla środowiska przyrodniczego. Stanowi je kłusownictwo oraz ekspansja gatunków inwazyjnych, obcych dla flory *Parku*, takich jak nawłóć późna i kanadyjska, konyza kanadyjska czy przymiotno białe oraz we wschodniej części terenu niecierpek drobnokwiatowy i dąb czerwony. Wskazuje się także na zagrożenie jakim jest ekspansja gatunków obcych dla fauny parku. Ponadto we wschodniej części terenu, jako zagrożenie wskazano eliminację martwego drewna.

Dla terenów położonych w zasięgu parku, wykazano także tereny chronione przed zabudową. W ich zasięgu znalazły się tereny **3-4R**, w rejonie których utrzymano wyznaczony w obowiązującym MPZP sposób zagospodarowania, tj. utrzymano terenu rolnicze. W zapisach ocenianego projektu planu, dla terenów rolniczych ustala się zakaz zabudowy, przy dopuszczeniu zabudowy już istniejącej. Wprowadzenie powyższego zapisu spełnia zapisy *Planu ochrony*, w którym wskazuje się powyższe tereny jako wolne od zabudowy. W południowo – zachodniej części terenu przewidziano także wprowadzenie nowych terenów, dla których przewidziano zmianę sposobu zainwestowania w stosunku do przeznaczeń wyznaczonych w obowiązującym planie miejscowym. Dotyczy to terenów zabudowy zagrodowej (**9-10RM**), terenu zabudowy usługowej (**5U**) oraz terenu sportu i rekreacji (**1US**) oraz teren **13RM**.

Dla terenu **5U** w kontekście minimalnej powierzchni biologicznie czynnej zapisy mpzp są wg ustaleń suikzp, gdzie jest obecnie min. 40%. W terenie **US** wyklucza się wszystkie formy zabudowy, dopuszczono wyłącznie obiekty sportu i rekreacji, w zakresie pól namiotowych, siłowni, parków linowych wraz z obiektami towarzyszącymi typu szatnia, recepcja, kasa, zaplecze techniczne. Tym samym uwzględniając planowaną w tym rejonie budowę drogi (na nasypie), gdzie kwestia ciągu widokowego ma mniejsze znaczenie, dla terenu **1US** dopuszczalne zainwestowanie jest zgodne ze Studium (w Studium teren *US. Dla tego obszaru, zgodnie ze Studium "istnieje możliwość realizacji pojedynczych budynków jako zapleczy dla boisk sportowych z ograniczonym komercyjnym zapleczem usługowym służącym przeznaczeniu podstawowemu wraz z funkcjami uzupełniającymi jak komunikacja, dojazdy, parkingi. Preferowane jest urządzenie terenów sportu i rekreacji z zabudową tymczasową na potrzeby imprez masowych.* W terenach *US* wskaźnik powierzchni biologicznie czynnej wynosi min. 80% terenu inwestycji, przy czym wskaźnik ten obejmuje istniejące i projektowane boiska trawiaste”. Ponadto, z uwagi na lokalizację terenu w wyznaczonej w suikzp strefie "obszar niezurbanizowany": "w obrębie obszaru wyklucza się wszystkie formy zabudowy, z dopuszczeniem obiektów służące obsłudze terenów o funkcji sportowej i turystycznej o powierzchni zabudowy do 25m². Zapisy planu spełniają te wymagania. W powyższym kontekście należy mieć na uwadze, że przeznaczenie terenu w dokumentach planistycznych pod różnego rodzaju zainwestowania nie zwalnia z zakazów obowiązujących w parku krajobrazowym,

w tym w szczególności z **zakazu usuwania i niszczenia zadrzewień śródpolnych, przydrożnych i nadwodnych** (w terenie **13RM**), ponieważ zaproponowany wskaźnik pow. biologicznie czynnej odpowiada na powyższe, minimalny wskaźnik powierzchni biologicznie czynnej jest na poziomie 70% i dla terenu 13RM obowiązuje zakazu usuwania i niszczenia zadrzewień, tym samym po analizie powyższych zapisów ww. realizacja zagospodarowania nie wskazuje na złamanie powyższego zakazu.

Tereny te położone są poza obszarami wskazanymi w *Planie ochrony parku*, jako tereny wolne od zabudowy.

W południowej części terenu, w zasięgu parku krajobrazowego, wprowadzono na obszary biologicznie czynne o charakterze rolniczym, teren drogi publicznej klasy głównej ruchu przyspieszonego (GP) w ramach jednostki **KD-DK(GP)**. Teren ten został przewidziany pod rozwój infrastruktury drogowej w obowiązującym SUIKZP, gdzie w jego zasięgu wyznaczono *warianty przebiegu obwodnicy Zabierzowa*. Dla inwestycji zakładającej budowę w/w obwodnicy („Budowa obwodnicy Zabierzowa w ciągu drogi krajowej DK 79”) została wydana w dniu 28.10.2016 r. przez Regionalnego Dyrektora Ochrony Środowiska w Krakowie, decyzja o środowiskowych uwarunkowaniach (*decyzja nr OO.4210.10.2015.ASu*). W ocenianym projekcie planu jedynie uwzględniono przebieg omawianego przedsięwzięcia, na którego realizację zostały uzyskane stosowne zgody, zgodnie z obowiązującym ustawodawstwem. Szczegółową ocenę wpływu przedsięwzięcia na środowisko oraz w kontekście oddziaływania na ludzi i potencjalnych konfliktów społecznych, przeprowadzono na etapie uzyskania decyzji środowiskowej i zgodnie z DUŚ będzie ona realizowana z zastosowaniem zawartych w niej działań minimalizujących czy kompensujących.

Pozostałe zmiany w sposobie zagospodarowania na analizowanym terenie, w stosunku do obowiązującego MPZP dotyczą terenów położonych na terenie otuliny Tenczyńskiego Parku Krajobrazowego oraz na terenie otuliny Parku Krajobrazowego Dolinki Krakowskie. Dla terenów otulin nie wyznacza się działań ochronnych w zapisach planów ochrony parków.

7.9. Przewidywane oddziaływania na dobra materialne i zabytki

W granicach obszaru planu znajdują się obiekty i obszary chronione na podstawie ustawy o ochronie zabytków i opiece nad zabytkami oraz na mocy planu:

- 1) strefa ścisłej ochrony konserwatorskiej, gdzie dla wyznaczonej strefy ścisłej ochrony konserwatorskiej ustala się zachowanie obiektów i obszarów wchodzących do rejestru zabytków:
 - a) dwór w zespole dworskim Skrzyńskich, ob. Państwowy Dom Pomocy Społecznej dla Dorosłych (wpis do rejestru zabytków A-504 z dnia 16.03.1985 r.) - 1303,
 - b) obora w zespole dworskim Skrzyńskich (wpis do rejestru zabytków A-504 z dnia 16.03.1985 r.) - 1305,
 - c) spichlerz w zespole dworskim Skrzyńskich (wpis do rejestru zabytków A-504 z dnia 16.03.1985 r.) - 1306,
 - d) wozownia w zespole dworskim Skrzyńskich (wpis do rejestru zabytków A-504 z dnia 16.03.1985 r.) - 1307,
 - e) budynek bramny w zespole dworskim Skrzyńskich (wpis do rejestru zabytków A-504 z dnia 16.03.1985 r.) - 1308,
 - f) park krajobrazowy w zespole dworskim Skrzyńskich (wpis do rejestru zabytków A-504 z dnia 16.03.1985 r.) - 1309;

2) działania inwestycyjne, należy wykonywać zgodnie z przepisami ustawy o ochronie zabytków i opiece nad zabytkami.

W granicach obszaru objętego planem znajdują się obiekty wpisane do gminnej ewidencji zabytków, podlegające ochronie na mocy planu, wraz z numerem porządkowym opisującym obiekt:

1) obiekty chronione (z numerem porządkowym opisującym obiekt):

a) krzyż żeliwny - 13.01,

b) dom - 13.02,

c) kapliczka - 13.04,

d) krzyż - 13.10,

e) figura – posąg - 13.11;

2) dla obiektów, o których mowa w pkt. 1 obowiązuje nakaz utrzymania ich historycznego wyglądu, poprzez zachowanie:

a) gabarytów obiektów,

b) kompozycji, w tym skali i proporcji,

c) materiałów,

d) detalu rzeźbiarskiego i architektonicznego.

W granicach obszaru objętego planem znajdują się stanowiska archeologiczne:

1) 101-55/11, ślady osadnictwa, epoka kamienia;

2) 101-55/12, ślady osadnictwa, epoka kamienia;

3) 101-55/13, osada, ślady osadnictwa, neolit, kultura łużycka;

– gdzie prowadzenie robót budowlanych wymaga postępowania zgodnie z przepisami z zakresu ochrony zabytków i opiece nad zabytkami.

7.10. Ustalenia miejscowego planu zagospodarowania przestrzennego w kontekście założeń Strategicznego planu adaptacji dla sektorów i obszarów wrażliwych na zmiany klimatu do roku 2020 z perspektywą do roku 2030

Skutki zmian klimatu, zwłaszcza wzrost temperatury, częstotliwości i nasilenia zjawisk ekstremalnych pogłębiają się w związku z czym stały się przedmiotem zainteresowania rządów i społeczności międzynarodowej.

„Strategiczny Plan Adaptacji dla sektorów i obszarów wrażliwych na zmiany klimatu do roku 2020 z perspektywą do roku 2030” (SPA 2020) został przygotowany z myślą o zapewnieniu warunków stabilnego rozwoju społeczno-gospodarczego w obliczu ryzyk, jakie niosą ze sobą zmiany klimatu, a ponadto z myślą o wykorzystaniu pozytywnego wpływu, jaki działania adaptacyjne mogą mieć na stan polskiego środowiska czy na wzrost gospodarczy.

Wysiłki na rzecz dostosowania się do skutków zmian klimatu powinny być podejmowane jednocześnie z realizowanymi działaniami ograniczającymi emisję gazów cieplarnianych.

SPA 2020 wskazuje cele i kierunki działań adaptacyjnych, które należy podjąć w najbardziej wrażliwych sektorach i obszarach w okresie do roku 2020 tj.: gospodarce wodnej, rolnictwie, leśnictwie, różnorodności biologicznej i obszarach prawnie chronionych, zdrowiu, energetyce, budownictwie, transporcie, obszarach górskich, strefie wybrzeża, gospodarce przestrzennej i obszarach zurbanizowanych. Zaproponowano w nim cele, kierunki działań oraz konkretne działania, które korespondują z dokumentami strategicznymi, w szczególności Strategią Rozwoju Kraju 2020 i innymi strategiami rozwoju stanowiąc ich uzupełnienie w kontekście adaptacji.

W przywołanym powyżej dokumencie SPA2020 ujęto między innymi następujące cele i kierunki działań:

Cel 1. Zapewnienie bezpieczeństwa energetycznego kraju i dobrego stanu środowiska

Kierunki działań:

- 1.1. Dostosowanie sektora gospodarki wodnej do zmian klimatu
- 1.2. Adaptacja strefy przybrzeżnej do zmian klimatu
- 1.3. Dostosowanie sektora energetycznego do zmian klimatu
- 1.4. Ochrona różnorodności biologicznej i gospodarka leśna w kontekście zmian klimatu
- 1.5. Adaptacja do zmian klimatu w gospodarce przestrzennej i budownictwie
- 1.6. Zapewnienie funkcjonowania skutecznego systemu ochrony zdrowia w warunkach zmian klimatu

Cel 2. Skuteczna adaptacja do zmian klimatu na obszarach wiejskich.

Kierunki działań:

- 2.1. Stworzenie lokalnych systemów monitorowania i ostrzegania przed zagrożeniami
- 2.2. Organizacyjne i techniczne dostosowanie działalności rolniczej i rybkiej do zmian klimatu

Cel 3. Rozwój transportu w warunkach zmian klimatu

Kierunki działań:

- 3.1. Wypracowywanie standardów konstrukcyjnych uwzględniających zmiany klimatu
- 3.2. Zarządzanie szlakami komunikacyjnymi w warunkach zmian klimatu

Cel 4. Zapewnienie zrównoważonego rozwoju regionalnego i lokalnego z uwzględnieniem zmian klimatu

Kierunki działań:

- 4.1. Monitoring stanu środowiska i systemy wczesnego ostrzegania i reagowania w kontekście zmian klimatu (miasta i obszary wiejskie)
- 4.2. Miejska polityka przestrzenna uwzględniająca zmiany klimatu

Cel 5. Stymulowanie innowacji sprzyjających adaptacji do zmian klimatu

Kierunki działań:

- 5.1. Promowanie innowacji na poziomie działań organizacyjnych i zarządczych sprzyjających adaptacji do zmian klimatu
- 5.2. Budowa systemu wsparcia polskich innowacyjnych technologii sprzyjających adaptacji do zmian klimatu

Cel 6. Kształtowanie postaw społecznych sprzyjających adaptacji do zmian klimatu

Kierunki działań:

6.1 Zwiększenie świadomości odnośnie do ryzyk związanych ze zjawiskami ekstremalnymi i metodami ograniczania ich wpływu

6.2 Ochrona grup szczególnie narażonych przed skutkami niekorzystnych zjawisk klimatycznych

Mając na uwadze charakter oraz szczegółowość ocenianego dokumentu planistycznego, a także sposób zagospodarowania przedmiotowego terenu i jego uwarunkowania środowiskowe, należy stwierdzić, iż w kontekście powyższych wskazań, analizowany plan miejscowy jest związany przede wszystkim z sektorami gospodarki przestrzennej i obszarami zurbanizowanymi, a także z sektorami obejmującymi budownictwo i infrastrukturę i inne.

Główne zagrożenia dla przedmiotowego terenu stanowią: intensyfikacja miejskiej wyspy ciepła, silne ulewy powodujące podtopienia oraz susze sprzyjające deficytowi wody w miastach. Zasadniczo realizacja ocenianego planu może przyczynić się do lokalnej intensyfikacji zjawiska miejskiej wyspy ciepła, które będzie ograniczane przez zachowanie w poszczególnych jednostkach minimalnych powierzchni biologicznie czynnych, jako enklaw zieleni.

Generalnie ustalenia ocenianego miejscowego planu wpisują się przede wszystkim w realizację następujących kierunków działań określonych SPA 2020: 1.3 w zakresie celu nr 1 oraz 4.2 w celu nr 4.

Do ustaleń planu realizujących założenia powyższych celów i kierunków należą między innymi:

- a) w zapisach analizowanego projektu planu dopuszcza się realizację urządzeń do pozyskiwania energii ze źródeł odnawialnych jak kolektory słoneczne, pompy ciepła i ogniwa fotowoltaiczne o mocy nie przekraczającej wartości kW określonej ustawą o planowaniu i zagospodarowaniu przestrzennym, z zastrzeżeniem lokalizacji urządzeń wytwarzających energię z odnawialnych źródeł energii o mocy nie większej niż moc mikroinstalacji w rozumieniu przepisów odrębnych, z wyłączeniem urządzeń i obiektów wykorzystujących energię wiatru (kierunek 1.3 i 4.2);
- b) wprowadzenie dla terenów zabudowy minimalnego procenta terenów biologicznie czynnych (kierunek 4.2);
- c) wprowadzenie zapisów z zakresu ochrony środowiska wodnego poprzez m.in. zachowanie potoków będących dopływami rzeki Rudawy oraz zachowanie obszarów dolin rzek (kierunek 4.2).

W zakres kierunków przyjętych w SPA2020 wpisują się również inne ustalenia planu sprzyjające ograniczeniom wpływu na środowisko, które zostały przedstawione w rozdziale 10.

8. Informacje o możliwym transgranicznym oddziaływaniu na środowisko

Przedmiotowy teren zlokalizowany jest w odległości około 60 km od południowej granicy Państwa. Oddziaływanie wynikające z realizacji założeń planistycznych będzie miało charakter lokalny. W związku z powyższym, realizacja ustaleń ocenianego MPZP nie będzie powodowała transgranicznego oddziaływania na środowisko.

9. Istniejące problemy ochrony środowiska istotne z punktu widzenia realizacji projektowanego dokumentu, w szczególności dotyczące obszarów podlegających ochronie na podstawie ustawy z dnia 16 kwietnia 2004 r. o ochronie przyrody

Realizacja ocenianego projektu planu będzie potencjalnie związana z koniecznością wycinki roślinności drzewiastej i krzewiastej, w rejonie terenów, na których projektuje się wprowadzenie zabudowy. W analizowanym projekcie MPZP wprowadza się zapisy minimalizujące potencjalne niekorzystne oddziaływanie, w tym m.in. wskazuje się na maksymalną powierzchnię zabudowy czy minimalny odsetek powierzchni biologicznie czynnych. W związku z faktem, iż na omawianym terenie wprowadzono nowe oraz założono utrzymanie wyznaczonych terenów biologicznie czynnych, w postaci terenów zieleni nieurządzonej i urządzonej, oceniany plan nie będzie miał znaczącego, negatywnego wpływu na środowisko w kontekście zachowania zieleni wysokiej w skali lokalnej oraz w skali gminy.

10. Rozwiązania mające na celu zapobieganie, ograniczanie lub kompensację przyrodniczą negatywnych oddziaływań na środowisko, mogących być rezultatem realizacji projektowanego dokumentu, w szczególności na cele i przedmiot ochrony obszaru Natura 2000 oraz integralność tego obszaru

Przedmiotowy teren zlokalizowany jest poza obszarami skupionymi w europejskiej sieci Natura 2000. Najbliższym obszarem naturalnym jest Specjalny Obszar Ochrony Siedlisk „Dolinki Jurańskie” (PLH 120005). Najbliżej położony fragment w/w obszaru chronionego, zlokalizowany jest w odległości około 1,4 km na północny - wschód od obszaru opracowania. Realizacja ustaleń ocenianego projektu planu, nie będzie oddziaływać na w/w obszar Natura 2000. W związku z charakterem zmian w proponowanym zagospodarowaniu omawianego terenu oraz w związku z oddaleniem od obszaru Natura 2000 należy przyjąć, iż realizacja planu nie będzie miała wpływu na cele i przedmiot ochrony obszaru naturalnego.

Sposób w jaki w ocenianym dokumencie ujęto ustalenia służące ochronie i ograniczeniu oddziaływania na poszczególne elementy środowiska został przedstawiony poniżej.

10.1. Ochrona powietrza atmosferycznego

Ochronie powietrza atmosferycznego będą służyły następujące ustalenia przewidziane w ocenianym planie:

- 1) zakaz lokalizacji nowych przedsięwzięć mogących zawsze znacząco oddziaływać na środowisko, w rozumieniu przepisów odrębnych, za wyjątkiem inwestycji celu publicznego, z zakresu łączności publicznej i infrastruktury telekomunikacyjnej, dróg publicznych oraz infrastruktury technicznej z zastrzeżeniem: dla terenów zabudowy mieszkaniowej jednorodzinnej dopuszcza się lokalizację infrastruktury telekomunikacyjnej wyłącznie o nieznacznym oddziaływaniu;

- 2) zakaz zagospodarowania i użytkowania terenów w sposób stwarzający przekroczenia wartości dopuszczalnych dla sąsiednich nieruchomości, w szczególności w zakresie emisji zanieczyszczeń powietrza, wytwarzania hałasu, emisji pola elektromagnetycznego;
- 3) terenach oznaczonych symbolami identyfikacyjnymi **MN, MN1, MN2, MN3, MNU, MN1U** ustala się zakaz lokalizacji nowych przedsięwzięć z zakresu usług komercyjnych lub/i publicznych mogących potencjalnie znacząco oddziaływać na środowisko;
- 4) dopuszcza się realizację urządzeń do pozyskiwania energii ze źródeł odnawialnych jak kolektory słoneczne, pompy ciepła i ogniwa fotowoltaiczne o mocy nie przekraczającej wartości kW określonej ustawą o planowaniu i zagospodarowaniu przestrzennym, z zastrzeżeniem: lokalizację urządzeń wytwarzających energię z odnawialnych źródeł energii o mocy nie większej niż moc mikroinstalacji w rozumieniu przepisów odrębnych, z wyłączeniem urządzeń i obiektów wykorzystujących energię wiatru;
- 5) ustala się zasady zaopatrzenia w ciepło: do celów grzewczych należy stosować rozwiązania techniczne i media grzewcze ograniczające emisje zanieczyszczeń do środowiska poprzez stosowanie energii elektrycznej lub paliw ekologicznych niskoemisyjnych lub odnawialnych źródeł energii oraz dopuszcza się zasilanie przez lokalne kotłownie, spełniające warunki określone powyżej.

10.2. Ochrona środowiska wodno - gruntowego

Ochronie środowiska wodno – gruntowego będą służyły następujące zapisy ujęte w planie:

- 1) w zakresie odprowadzania ścieków oraz wód opadowych i roztopowych ustala się odprowadzanie ścieków bytowo-gospodarcze do kanalizacji sanitarnej, z ich sprowadzeniem do oczyszczalni ścieków w Niegoszowicach;
- 2) dopuszcza się realizację szczelnych zbiorników bezodpływowych na nieczystości płynne oraz przydomowych oczyszczalni ścieków;
- 3) zagospodarowanie wód opadowych i roztopowych na terenie inwestycji (np. poprzez rozsączanie w gruncie lub do zbiorników retencyjnych) lub odprowadzenie do cieków wodnych i rowów melioracyjnych;
- 4) nakaz ujęcia i podczyszczania wód opadowych i roztopowych z powierzchni utwardzonych (dróg i parkingów) do poziomów określonych w przepisach odrębnych;
- 5) wskazuje się na utrzymanie drożności istniejących rowów, cieków wodnych i potoków (nieoznaczonych na rysunku planu);
- 6) wprowadza się zakaz lokalizacji ogrodzenia w odległości mniejszej niż 1,5 m od linii brzegowej cieków,
- 7) w pasie terenu o szerokości 1,5 m wzdłuż rowów, cieków wodnych:
 - a) dopuszczenie prowadzenia robót melioracyjnych, remontowych i konserwacyjnych,
 - b) zakaz lokalizacji obiektów innych niż urządzenia wodne, urządzenia infrastruktury drogowej, urządzenia infrastruktury technicznej.

W zakresie ochrony strefy pośredniej ochrony ujęcia wód powierzchniowych ustala się: strefa ochrony pośredniej ujęcia wody z rzeki Rudawy, gdzie obowiązują zasady zagospodarowania zgodnie z Rozporządzeniem nr 1/2011 Dyrektora Regionalnego Zarządu Gospodarki Wodnej w Krakowie z dnia 6 lipca 2011 r. w sprawie ustanowienia strefy ochronnej dla ujęcia wody powierzchniowej z rzeki Rudawy na potrzeby Miejskiego Przedsiębiorstwa Wodociągów i Kanalizacji S.A. w Krakowie, które zostało zmienione Rozporządzeniem Dyrektora Regionalnego Zarządu Gospodarki Wodnej nr 4/2011 z dnia 12 października 2011 r.

W ocenionym projekcie MPZP wskazuje się na teren odwadniania należący do Jednolitej Części Wód Podziemnych (JCWPd) nr 131, gdzie obowiązują zasady zagospodarowania wynikające z przepisów Rozporządzenia Ministra Gospodarki Morskiej i Żeglugi Śródlądowej z dnia 9 października 2019 r. w sprawie form i sposobu prowadzenia monitoringu jednolitych części wód powierzchniowych i jednolitych części wód podziemnych (Dz.U. 2019 poz. 2147).

Ponadto w planie dla poszczególnych przeznaczeń określono nakaz zachowania minimalnego odsetka powierzchni biologicznie czynnej.

10.3. Ochrona przed hałasem

W zakresie ochrony przed hałasem oceniany projekt planu ustala:

- 1) dla terenów **MN, MN1, MN2, MN3** ustala się kwalifikację jako tereny przeznaczone pod zabudowę mieszkaniową;
- 2) dla terenów **MNU, MN1U**, ustala się kwalifikację jako tereny przeznaczone na cele mieszkaniowo-usługowe;
- 3) dla terenu **US** ustala się kwalifikację jako tereny przeznaczone na cele rekreacyjno-wypoczynkowe;
- 4) dla pozostałych terenów ochrona przed hałasem winna być zapewniona w ramach realizowanego przedsięwzięcia inwestycyjnego.

Ochronie przed ponadnormatywnym poziomem hałasu będzie także służył wprowadzony w zapisach ocenianego dokumentu zakaz zagospodarowania i użytkowania terenów w sposób stwarzający przekroczenia wartości dopuszczalnych dla sąsiednich nieruchomości, w szczególności w zakresie emisji zanieczyszczeń powietrza, wytwarzania hałasu, emisji pola elektromagnetycznego.

10.4. Ochrona różnorodności biologicznej

W ocenianym planie ochronie różnorodności biologicznej będzie służyło wprowadzenie zapisu ustalającego dla poszczególnych przeznaczeń, nakazu zachowania wysokiego minimalnego odsetka powierzchni biologicznie czynnej.

Ustala się ponadto ochronę bioróżnorodności poprzez:

- 1) zachowanie zieleni nieurządzonej oraz urządzonej,
- 2) zachowanie zadrzewień i zakrzewień przydrożnych, śródpolnych, nadwodnych oraz roślinności wodnej i szuwarowej siedlisk wodnych,
- 3) zachowanie potoków będących dopływami rzeki Rudawy,
- 4) zachowanie obszarów dolin rzek,

5) dopuszczenie lokalizacji przepustów umożliwiających migrację zwierząt.

Ponadto dla poszczególnych przeznaczeń terenów wskazuje się na maksymalną powierzchnię zabudowy i minimalny odsetek powierzchni biologicznie czynnych.

W zapisach projektu planu wskazuje się na występowanie pomników przyrody, tj. pomnik przyrody: klon zwyczajny, lipa drobnolistna, dereń jadalny, ustanowiony Rozporządzeniem Nr 3 Wojewody Krakowskiego z dnia 30 stycznia 1997 r. (Dz. Urz. Woj. Krakow. Nr 5, poz.13), dla którego obowiązują przepisy ustawy o ochronie przyrody.

W ocenianym MPZP uwzględniono także obszary chronione na mocy *Ustawy o ochronie przyrody*, dla których wprowadzono następujące zapisy: Tenczyński Park Krajobrazowy wraz z otuliną, gdzie obowiązują zasady ochrony określone w Uchwale Nr XLVII/664/21 Sejmiku Województwa Małopolskiego z dnia 22 listopada 2021 r. w sprawie Tenczyńskiego Parku Krajobrazowego (Dz. Urz. Woj. Małop. z dnia 07 grudnia 21 r., poz. 7242) oraz uchwałą nr XXXVIII/575/17 Sejmiku Województwa Małopolskiego z dnia 3 lipca 2017 roku w sprawie ustanowienia planu ochrony dla Tenczyńskiego Parku Krajobrazowego uwzględniającego zakres planu zadań ochronnych dla obszaru Natura 2000 Dolina Sanki PLH 120059 (Dz. Urz. Woj. Małop. rok 2017, poz. 4991).

Poza powyższymi rozwiązaniami, nie stwierdza się potrzeby stosowania innych działań kompensacyjnych bądź ograniczających.

11. Rozwiązania alternatywne do rozwiązań zawartych w projektowanym dokumencie

Mając na uwadze przewidziane w projekcie ocenianego dokumentu zamierzenia planistyczne, w odniesieniu do terenu objętego opracowaniem, wskazuje się na występowanie kwestii problemowych, dla których należałoby rozpatrywać ewentualne rozwiązania alternatywne.

W kontekście środowiska przyrodniczego można zasugerować, aby na terenie objętym planem dążyć do utrzymania możliwie wysokiego odsetka powierzchni biologicznie czynnych w rejonie zabudowy. W przypadku konieczności wycinki zieleni wysokiej, w celu minimalizacji potencjalnego oddziaływania na awifaunę, korzystne byłoby jej przeprowadzenie w okresie przypadającym na drugą połowę października do końca lutego, bądź po poprzedzającej ekspertyzie ornitologicznej, potwierdzającej możliwość przeprowadzenia planowanych prac w bez wpływu na ptactwo.

12. Streszczenie w języku niespecjalistycznym

Niniejsze opracowanie obejmuje prognozę oddziaływania na środowisko miejscowego planu zagospodarowania przestrzennego obszaru obejmującego sołectwo Więckowice w Gminie Zabierzów. Celem przedmiotowej prognozy jest przedstawienie i analiza przewidywanych oddziaływań na środowisko związanych z realizacją projektowanych zmian przeznaczeń i zagospodarowania terenu w stosunku do stanu istniejącego. Dla określenia potencjalnego wpływu projektowanego zagospodarowania na środowisko posłużono się metodami

analitycznymi wykorzystując analogie pomiędzy planowanymi przeznaczeniami terenów, a obszarami już zagospodarowanymi o zbliżonych funkcjach w odniesieniu do uwarunkowań środowiskowych.

Teren objęty niniejszym opracowaniem zlokalizowany jest w centralnej części Gminy Zabierzów, w powiecie krakowskim, województwie małopolskim. Obejmuje tereny położone w granicach sołectw Więckowice i zajmuje powierzchnię około 275 ha. Omawiany teren graniczy:

Teren objęty opracowaniem zlokalizowany jest w centralnej części Gminy Zabierzów i zajmuje powierzchnię około 275 ha. Południowa część sołectwa obejmuje obszary rolnicze, zabudowania koncentrują się głównie w jej północnej, północno – zachodniej oraz północno – wschodniej części. Zabudowa ma generalnie charakter jednorodzinnych domów mieszkalnych, które skupiają się wzdłuż ulic. Zabudowie mieszkalnej towarzyszą także punkty usługowe. W północnej części terenu, w rejonie ulicy Słonecznej, zlokalizowany jest zespół dworski, gdzie obecnie mieści się Dom Pomocy Społecznej dla Dorosłych. Zabudowaniom tym towarzyszy zielen parkowa. W rejonie ulicy ogrodowej mieści się Farma Życia – Fundacji Wspólnota Nadzieli. Głównym ciągiem komunikacyjnym na terenie Więckowic jest droga powiatowa, przebiegająca przez północno – wschodnią i północną część terenu. Uzupełnienie układu drogowego stanowią drogi gminne, a także lokalne drogi, umożliwiające dojazd do poszczególnych posesji. Za południową granicą sołectwa przebiega linia kolejowa. Na terenie Więckowic występują kompleksy rolnicze, porasta tu zielen towarzysząca zabudowaniom mieszkalnym, płaty zieleni spontanicznej, ale także zielen parkowa przy zespole dworskim. Do najcenniejszych pod względem przyrodniczym obszarów, należy zaliczyć skupiska zadrzewień, które porastają w rejonie potoku Kobylanka. Południowa część Więckowic położona jest na terenie Tenczyńskiego Parku Krajobrazowego, część centralna w zasięgu otuliny w/w parku, północna część wsi położona jest w obszarze otuliny Parku Krajobrazowego Dolinki Krakowskie.

W ocenianym dokumencie zachowano wyznaczone w obowiązującym miejscowym planie zagospodarowania przestrzennego tereny zabudowy o funkcji mieszkaniowej, w ramach terenów o symbolach **MN**, **MN1**, **MN2**, mieszkaniowej oraz usług (**MNU**, **MN1U**) i zabudowy usługowej (**U**), wraz z towarzyszącym układem drogowym, postaci terenów dróg publicznych klasy: zbiorczej (**KD-DP(Z)**), lokalnej (**KD-DG(L)**), dojazdowej(**KD-DG(D)**) i dróg wewnętrznych (**KDW**).

Ponadto, zachowano powierzchnie użytków rolniczych (**R**), a we wschodniej części terenu utrzymano teren zieleni nieurządzonej (**Z**).

Na mocy ocenianego dokumentu, przewidziano wprowadzenie zmian w sposobie zagospodarowania poszczególnych terenów – w odniesieniu do obowiązującego miejscowego planu zagospodarowania przestrzennego:

- W kontekście środowiska przyrodniczego, przewidziano wprowadzenie oraz poszerzenie terenów zieleni nieurządzonej (**Z**), w rejonie powierzchni wyznaczonych w obowiązującym MPZP jako tereny użytków rolnych (**RP**);
- Wprowadzono teren zieleni urządzonej (**ZP**) w rejonie powierzchni wyznaczonych w obowiązującym MPZP jako tereny użytków rolnych (**RP**);

- Wprowadzono przeznaczenie terenów zabudowy zagrodowej (**RM**), kosztem terenów wyznaczonych w obowiązującym MPZP jako tereny użytków rolnych (**RP**) oraz w rejonie niewielkiego fragmentu terenu zieleni urządzonej z usługami towarzyszącymi (**ZPU**) – w południowo – zachodniej części terenu;
- Wprowadzono tereny zabudowy mieszkaniowej jednorodzinnej (**MN, MN1, MN2, MN3**) na tereny biologicznie czynne, wskazane w obowiązującym MPZP jako tereny użytków rolnych (**RP**) oraz w rejonie fragmentu terenu obiektów i ośrodków rolniczych (**RU**);
- Poszerzono teren zabudowy mieszkaniowej jednorodzinnej oraz usług (**MNU**) w obszarze wskazanym w obowiązującym MPZP jako teren urządzeń zaopatrzenia w wodę (**WZ**) – w stanie istniejącym w granicach omawianego terenu zlokalizowany jest plac zabaw;
- Dokonano zmiany przeznaczenia terenu zabudowy usługowej z zielenią urządzoną w zespole dworskim (**UZP**), wskazanego w obowiązującym MPZP jako teren usług publicznych (**UP**) – teren w stanie istniejącym teren ten obejmuje kompleks zabudowań dworskich, gdzie mieści się Dom Pomocy Społecznej wraz z towarzyszącą zielenią parkową;
- W południowo – wschodniej części terenu wprowadzono teren sportu i rekreacji (**US**), w rejonie terenów wyznaczonych w obowiązującym MPZP jako tereny użytków rolnych (**RP**) i teren drogi głównej ruchu przyspieszonego (**KGP**) – w stanie istniejącym, w zachodniej części terenu zlokalizowane jest boisko sportowe, pozostałą część stanowią powierzchnie rolnicze;
- Wprowadzono tereny zabudowy usługowej (**U**) w rejonie terenów wskazanych w obowiązującym MPZP jako tereny zabudowy mieszkaniowej jednorodzinnej oraz usług (**MU**) – niewielki fragment terenu położony w zachodniej części sołectwa, zlokalizowany w rejonie istniejących zabudowań, tereny zieleni urządzonej z usługami towarzyszącymi (**ZPU**) – położony w południowo – zachodniej części sołectwa, obecnie obejmuje powierzchnie biologicznie czynne i tereny obiektów i ośrodków rolniczych (**RU**) – położony w północnej części wsi – teren zainwestowany;
- Wprowadzono teren zabudowy usługowej (**U**) w rejonie terenu nie objętego MPZP - w stanie istniejącym teren obejmuje powierzchnie biologicznie czynne oraz istniejące zabudowania, gdzie mieści się Farma Życia – Fundacji Wspólnota Nadzieli;
- Wyznaczono nowe tereny infrastruktury komunikacyjnej, w ramach terenu drogi publicznej klasy dojazdowej (**KD-DG(D)**) oraz terenów dróg wewnętrznych (**KDW**) i terenu drogi wewnętrznej stanowiącej dojazd do użytków rolnych (**KDWr**) – w rejonie projektowanych terenów zabudowy;
- W południowej części terenu wprowadzono teren drogi publicznej klasy głównej ruchu przyspieszonego (**GP**) w ramach jednostki **KD-DK(GP)** - na obszary biologicznie czynne. Przebieg powyższej drogi został przyjęty zgodnie z przebiegiem wyznaczonym w obowiązującym studium. Droga ta stanowi część przedsięwzięcia pn. „Budowa obwodnicy Zabierzowa w ciągu drogi krajowej DK 79”. Dla w/w przedsięwzięcia została wydana w dniu 28.10.2016 r. przez Regionalnego Dyrektora Ochrony Środowiska w Krakowie, decyzja o środowiskowych uwarunkowaniach (decyzja nr OO.4210.10.2015.ASu). Droga ta została wyznaczona już na etapie obowiązującego MPZP, w odmiennym przebiegu.

Przedmiotowy teren na przestrzeni lat podlegał przekształceniom wynikającym z działalności człowieka. Przekształcenia lokalnego środowiska związane są przede wszystkim z rozwojem rolnictwa i osadnictwa.

Ukształtowanie powierzchni terenu jest stosunkowo jednorodne. Powierzchnia terenu opada w kierunku południowym do doliny Rudawy, miejscami jednak wykazywana jest tendencja spadku w kierunku południowo-wschodnim w stronę doliny Kobylanki. Powierzchnia terenu opada dość wyraźnie od północnej części sołectwa do jej części centralnej. Na terenie sołectwa występują następujące typy gleb: brunatne właściwe, gleby deluwialne, czarnoziemy oraz mady. W budowie geologicznej biorą udział osady czwartorzędowe. Na terenie wsi nie występują złoża surowców naturalnych.

Wody podziemne występują tu w utworach jury górnej i triasu środkowego oraz osadach czwartorzędowych. Teren opracowania zlokalizowany jest w zasięgu Jednolitej Części Wód Podziemnych JCWPd nr131 o kodzie PLGW2000131. Zgodnie z *Aktualizacją Planu Gospodarowania Wodami na obszarze dorzecza Wisły* jej stan ilościowy i chemiczny został określony jako dobry, a ocena ryzyka nieosiągnięcia celów środowiskowych została określona jako niezagrażona.

Przez północno – wschodnią część sołectwa przepływa ciek o nazwie Kobylanka. Prócz Kobylanki, na terenie sołectwa znajduje się również kilka niewielkich rowów odwadniających. Jeden z nich przebiega wzdłuż zachodniej granicy sołectwa, drugi po wielkopowierzchniowych gruntach ornych w południowej części sołectwa. Teren opracowania zlokalizowany jest w zasięgu zlewni dwóch Jednolitych Części Wód Powierzchniowych (JCWP). Przeważająca część terenu opracowania położona jest w zasięgu zlewni Jednolitej Części Wód Powierzchniowych o nazwie „Kobylanka” i kodzie PLRW 20007213689. Ma ona status naturalnej części wód, jej potencjał ekologiczny został określony jako zły, a możliwość osiągnięcia celów środowiskowych jest zagrożona. Ciekami istotnymi z punktu widzenia powyższej JCWP jest Kobylanka, przepływająca w północno – zachodniej części terenu. Południowy fragment terenu należy do zlewni Jednolitej Części Wód Powierzchniowych o nazwie „Rudawa od Raclawki do ujścia” i kodzie PLRW 20009213699. Ma ona status silnie zmienionej części wód, jej stan ekologiczny został określony jako zły, a możliwość osiągnięcia celów środowiskowych zagrożona. Ciekami istotnymi z punktu widzenia powyższej JCWP jest Rudawa, przepływająca za południową granicą opracowania.

Obszar gminy Zabierzów, tym samym omawianego terenu położony jest na Wyżynie Olkuskiej i Garbie Tenczyńskim i cechują go urozmaicone warunki klimatu lokalnego.

Na stan jakości powietrza na przedmiotowym terenie mają między innymi wpływ zanieczyszczenia pochodzące z zabudowań mieszkalnych, usługowych oraz z dróg, a także zanieczyszczenia nawiewane z sąsiadujących obszarów zabudowy. W obrębie przydomowych kotłowni może dochodzić do emisji szkodliwych związków powstających w procesie grzewczym. Ich wzrost notuje się zwłaszcza w okresie zimowym, kiedy zanieczyszczenia te powstają w wyniku spalania paliw w kotłowniach i domowych paleniskach. Głównymi źródłami hałasu na omawianym terenie są drogi, w tym droga powiatowa. Oddziałuje tu także hałas bytowy oraz hałas związany z sezonową pracą maszyn rolniczych oraz w południowej części terenu – hałas kolejowy.

Na przestrzeni lat środowisko naturalne w omawianych granicach uległo przekształceniu na skutek działalności człowieka. Do siedlisk występujących w granicach terenu należą m.in. pola uprawne, roślinność

porastająca nieużytki, zadrzewienia towarzyszące potokowi Kobylanka czy przydomowe ogrody. Obecność obszarów zielonych sprzyja występowaniu różnych gatunków zwierząt. Pojawiające się tu zwierzęta mają generalnie charakter gatunków przystosowanych do życia w sąsiedztwie człowieka. W granicach opracowania nie występują korytarze przemieszczania się zwierząt, wyznaczone na terenie kraju. Wyznacza się tu jedynie lokalne szlaki. Na omawianym Terenie występują pomniki przyrody, tj. drzewa pomnikowe. Południowa część terenu położona jest w zasięgu Tenczyńskiego Parku Krajobrazowego, jego część północna w rejonie otuliny w/w parku.

W przypadku braku realizacji ustaleń projektu planu, zagospodarowanie będzie realizowane zgodnie z założeniami przyjętymi w obowiązującym planie miejscowym.

Tereny, na których przewidziano zmiany zagospodarowania, funkcjonują obecnie jako powierzchnie zielone mają one charakter użytków rolnych, nieużytków, lokalnie porośnięte są drzewami. Wprowadzenie nowych form zainwestowania będzie wiązało się z częściowym usunięciem roślinności drzewiastej. W analizowanym projekcie planu wprowadza się zapisy minimalizujące potencjalne niekorzystne oddziaływanie, w tym m.in. wskazuje się na maksymalną powierzchnie zabudowy czy minimalny odsetek powierzchni biologicznie czynnych.

Omawiany teren położony jest poza obszarami chronionymi Natura 2000. Realizacja założeń projektu planu miejscowego nie będzie z wpływem na w/w obszary chronione.

Wprowadzenie terenów przeznaczonych pod zabudowę wraz z towarzyszącą infrastrukturą, w miejscu ich realizacji, związane będzie z bezpośrednim i trwałym naruszeniem powierzchni ziemi. Przyrost powierzchni szczelnych kosztem powierzchni zielonych prowadził będzie w sposób bezpośredni do ograniczenia możliwości wnikania wód opadowych i roztopowych w głąb ziemi. Z uwagi na fakt iż oceniany projekt planu przede wszystkim utrzymuje dotychczasowy sposób zagospodarowania, w mniejszym stopniu wprowadzając nowe formy, oddziaływanie na powierzchnię ziemi i grunty będą miały charakter zjawisk już występujących, a jedynie lokalnie - pogłębiających się. W analizowanym dokumencie wskazuje się na zapisy służące ochronie wód podziemnych. Realizacja zapisów planu nie zakłada ingerencji w koryta rzek, a tym samym nie będzie zatem związana z ingerencją w cieki istotne z punktu widzenia JCWP. Realizacja miejscowego planu przy uwzględnieniu wspomnianych zapisów oraz obowiązującego prawa nie będzie miała znaczącego wpływu na stan Jednolitych Części Wód Powierzchniowych i Podziemnych, ani na możliwość utrzymania bądź osiągnięcia ich celów środowiskowych.

Realizacja przewidzianych w projekcie przeznaczeń terenu będzie związana z emisją zanieczyszczeń do powietrza atmosferycznego. Na etapie budowy źródłem emisji zanieczyszczeń do powietrza będą pojazdy i budowlane maszyny spalinowe. Na etapie eksploatacji emisja do powietrza atmosferycznego będzie związana ze spalaniem paliw w kotłowniach i potencjalnym pojawianiem się zjawiska tak zwanej „niskiej emisji”. Przeciwdziałaniu i ograniczaniu emisji zanieczyszczeń atmosferycznych będą służyły zapisy ujęte w projekcie planu.

Głównym czynnikiem kształtującym hałas w granicach obszaru objętego projektem planu jest hałas komunikacyjny, związany z ruchem kołowym odbywającym się przede wszystkim po drodze powiatowej. Ponadto na poziom dźwięku na terenie sołectwa wpływa hałas bytowy czy hałas związany z sezonową działalnością maszyn rolniczych czy hałas kolejowy. W zakresie ochrony przed hałasem oceniany projekt planu ustala obowiązujące dopuszczalne poziomy hałasu dla poszczególnych przeznaczeń.

Przewidywane oddziaływanie na przyrodę wynikające z realizacji ocenianego dokumentu, a polegające przede wszystkim na rozwoju terenów zabudowy, będzie związane naruszeniem i zajęciem wierzchniej warstwy gruntów, a co za tym idzie przekształceniem lokalnej pokrywy roślinnej, a w konsekwencji również miejsc bytowania zwierząt. Wprowadzenie nowych form zainwestowania będzie zatem związane ze zmianą charakteru zagospodarowania, a tym samym będzie wiązało się z częściowym usunięciem roślinności drzewiastej. W analizowanym projekcie MPZP wprowadza się zapisy minimalizujące potencjalne niekorzystne oddziaływanie, w tym m.in. wskazuje się na maksymalną powierzchnię zabudowy czy minimalny odsetek powierzchni biologicznie czynnych. Zachowane powierzchnie zielone będą w dalszym ciągu pełniły ostoję dla zwierząt.

W projekcie planu przewidziano zapisy służące ochronie i ograniczeniu wpływu na wartości estetyczne. Uwzględniono także występowanie obiektów zabytkowych. Analizowany dokument nie stoi w sprzeczności z zapisami dotyczącymi Tenczyńskiego Parku Krajobrazowego.

Mając na uwadze charakter oraz szczegółowość ocenianego dokumentu planistycznego, a także sposób zagospodarowania przedmiotowego terenu i jego uwarunkowania środowiskowe, należy stwierdzić, iż ustalenia ocenianego miejscowego planu wpisują się przede wszystkim w realizację kierunków działań określonych SPA 2020.

Przedmiotowy teren zlokalizowany jest w odległości około 60 km od południowej granicy Państwa. Oddziaływanie wynikające z realizacji założeń planistycznych będzie miało charakter lokalny. W związku z powyższym, realizacja ustaleń ocenianego MPZP nie będzie powodowała pozagranicznego oddziaływania na środowisko.

Realizacja ocenianego projektu planu będzie potencjalnie związana z koniecznością wycinki roślinności drzewiastej i krzewiastej, w rejonie terenów, na których projektuje się wprowadzenie zabudowy. W analizowanym projekcie planu wprowadza się zapisy minimalizujące potencjalne niekorzystne oddziaływanie, w tym m.in. wskazuje się na maksymalną powierzchnię zabudowy czy minimalny odsetek powierzchni zielonych. W związku z faktem, iż na omawianym obszarze założono utrzymanie terenów biologicznie czynnych, np. w postaci zieleni nieurządzonej w dolinie potoku Kobylanka, oceniany plan nie będzie miał znaczącego, negatywnego wpływu na środowisko w kontekście zachowania zieleni wysokiej w skali lokalnej oraz w skali gminy. W przypadku konieczności wycinki zieleni wysokiej, w celu minimalizacji potencjalnego oddziaływania na ptaki, korzystne byłoby jej przeprowadzenie w okresie przypadającym na drugą połowę października do końca lutego, bądź po poprzedzającej ekspertyzie specjalisty, potwierdzającej możliwość przeprowadzenia planowanych prac w bez wpływu na ptactwo.

Podsumowując, w omawianych granicach zachowano najcenniejsze przyrodniczo siedliska, w tym tereny zieleni nieurządzonej w dolinie Kobylanki. W projekcie miejscowego planu zagospodarowania przestrzennego wprowadzono szereg zapisów mających na celu ochronę poszczególnych komponentów środowiska, w tym z zakresu ochrony środowiska przyrodniczego, ochrony przed hałasem, ochrony przed zanieczyszczeniem powietrza, ochrony powierzchni ziemi oraz ochrony wód czy uwarunkowań krajobrazowych. W związku z powyższym, realizacja założeń planu nie będzie związana z negatywnym oddziaływaniem na środowisko, a poprzez wprowadzenie szeregu zakazów i nakazów, może przyczynić się do jego ochrony przed niekierunkowym rozwojem zabudowy i degradacją środowiska

naturalnego oraz krajobrazu. Jednocześnie prognoza nie ocenia wprowadzenie zmian nie mieszczących się w zapisach ustawy (art.5, art.19 ustawy o planowaniu i zagospodarowaniu przestrzennym).