

SPIS TREŚCI:

1.	Wprowadzenie.....	3
1.1.	Podstawy, cel i zakres opracowania.....	3
1.2.	Metody i materiały źródłowe wykorzystane przy sporządzaniu prognozy	3
2.	Informacje o zawartości, głównych celach projektowanego dokumentu oraz jego powiązaniach z innymi dokumentami.....	6
2.1.	Teren objęty projektem miejscowego planu i jego obecne zagospodarowanie	6
2.2.	Powiązania projektowanego miejscowego planu zagospodarowania przestrzennego z innymi dokumentami.....	10
2.3.	Propozycje dotyczące przewidywanych metod analizy skutków realizacji postanowień projektowanego dokumentu oraz częstotliwości jej przeprowadzania	11
3.	Istniejący stan środowiska na terenie objętym projektem planu	11
3.1.	Ukształtowanie terenu.....	12
3.2.	Budowa geologiczna	12
3.3.	Gleby.....	13
3.4.	Warunki hydrogeologiczne	13
3.5.	Hydrografia	15
3.6.	Klimat.....	17
3.7.	Warunki aerosanitarne	18
3.8.	Klimat akustyczny	18
3.9.	Biosfera.....	19
3.10.	Obszary chronione	21
4.	Potencjalne zmiany stanu środowiska w przypadku braku realizacji projektowanego dokumentu.....	25
5.	Stan środowiska na obszarach objętych przewidywanym znaczącym oddziaływaniem.....	27
6.	Cele ochrony środowiska ustanowione na szczeblu międzynarodowym, wspólnotowym i krajowym, istotne z punktu widzenia projektowanego dokumentu oraz sposoby, w jakich te cele i inne problemy środowiska zostały uwzględnione podczas opracowywania dokumentu.....	28
7.	Przewidywane znaczące oddziaływania, w tym oddziaływania bezpośrednie, pośrednie, wtórne, skumulowane, krótkoterminowe, średnioterminowe i długoterminowe, stałe i chwilowe oraz pozytywne i negatywne na środowisko, a także na cele i przedmiot ochrony obszarów Natura 2000 oraz integralność tych obszarów	30
7.1.	Przewidywane oddziaływania na obszary chronione, w tym obszary Natura 2000.....	31
7.2.	Przewidywane oddziaływania na powierzchnię ziemi i grunty	33
7.3.	Przewidywane oddziaływania na wody powierzchniowe i podziemne.....	34
7.3.1.	Wpływ na Jednolite Części Wód	35
7.4.	Przewidywane oddziaływania na powietrze	36
7.5.	Przewidywane oddziaływania na ludzi.....	37
7.6.	Przewidywane oddziaływania na rośliny, zwierzęta i różnorodność biologiczną.....	41
7.6.1.	Wpływ na teriologiczne korytarze ekologiczne	42
7.7.	Przewidywane oddziaływania na zasoby naturalne.....	43
7.7.1.	Lasy ochronne.....	43
7.7.2.	Grunty rolne i leśne	43
7.7.3.	Złoża kopalin.....	44
7.8.	Przewidywane oddziaływania na krajobraz	44
7.9.	Przewidywane oddziaływania na dobra materialne i zabytki	45

7.10. Ustalania miejscowego planu zagospodarowania przestrzennego w kontekście założeń <i>Strategicznego planu adaptacji dla sektorów i obszarów wrażliwych na zmiany klimatu do roku 2020 z perspektywą do roku 2030</i>	46
8. Informacje o możliwym transgranicznym oddziaływaniu na środowisko.....	48
9. Istniejące problemy ochrony środowiska istotne z punktu widzenia realizacji projektowanego dokumentu, w szczególności dotyczące obszarów podlegających ochronie na podstawie ustawy z dnia 16 kwietnia 2004 r. o ochronie przyrody.....	48
10. Rozwiązania mające na celu zapobieganie, ograniczanie lub kompensację przyrodniczą negatywnych oddziaływań na środowisko, mogących być rezultatem realizacji projektowanego dokumentu, w szczególności na cele i przedmiot ochrony obszaru Natura 2000 oraz integralność tego obszaru	49
10.1. Ochrona powietrza atmosferycznego	49
10.2. Ochrona środowiska wodno - gruntowego	50
10.3. Ochrona przed hałasem	51
10.4. Ochrona różnorodności biologicznej	51
11. Rozwiązania alternatywne do rozwiązań zawartych w projektowanym dokumencie	52
12. Streszczenie w języku niespecjalistycznym.....	53

SPIS RYSUNKÓW:

Rysunek 1 Lokalizacja terenu objętego opracowaniem na tle granicy administracyjnej Gminy Zabierzów	6
Rysunek 2 Lokalizacja terenu objętego projektem MPZP względem GZWP oraz JCWPd	14
Rysunek 3 Lokalizacja terenu objętego projektem MPZP względem zlewni JCWP	17
Rysunek 4 Lokalizacja terenu objętego projektem zmiany MPZP względem obszarowych form ochrony przyrody	25

SPIS TABEL:

Tabela 1 Dopuszczalne poziomy hałasu w środowisku powodowanego przez poszczególne grupy źródeł hałasu, z wyłączeniem hałasu powodowanego przez starty, lądowania i przeloty statków powietrznych oraz linie elektroenergetyczne wyrażone wskaźnikami L_{DWN} i L_N , które to wskaźniki mają zastosowanie do prowadzenia długookresowej polityki w zakresie ochrony przed hałasem.....	38
---	----

SPIS ZAŁĄCZNIKÓW:

Załącznik 1. Mapa prognozy oddziaływania na środowisko	w skali 1: 5 000;
Załącznik 2. Mapa terenu objętego MPZP na tle korzyści ekologicznych	w skali 1: 16 000.

1. Wprowadzenie

1.1. Podstawy, cel i zakres opracowania

Niniejsze opracowanie obejmuje prognozę oddziaływania na środowisko miejscowego planu zagospodarowania przestrzennego obszaru obejmującego sołectwo Niegoszowice w Gminie Zabierzów.

Zasadniczym celem niniejszej prognozy jest przedstawienie i analiza przewidywanych oddziaływań na środowisko związanych z realizacją projektowanych w miejscowym planie przeznaczeń i zagospodarowania terenu.

Zakres merytoryczny merytoryczne prognozy oddziaływania na środowisku został określony w *Ustawie z dnia 3 października 2008 r. o udostępnianiu informacji o środowisku i jego ochronie, udziale społeczeństwa w ochronie środowiska oraz o ocenach oddziaływania na środowisko* (tekst jednolity Dz.U. 2021, poz. 247).

1.2. Metody i materiały źródłowe wykorzystane przy sporządzaniu prognozy

Na potrzeby sporządzenia prognozy oddziaływania na środowisko dokonano rozpoznania i analizy uwarunkowań ekofizjograficznych terenu objętego projektem miejscowego planu zagospodarowania przestrzennego, a następnie w ich kontekście oszacowano możliwe oddziaływanie na środowisko projektowanego sposobu zagospodarowania terenów. Przeanalizowano czynniki potencjalnie mogące wpłynąć niekorzystnie na środowisko. Dokonano oceny MPZP w odniesieniu do obowiązujących aktów prawnych. Źródło informacji o stanie środowiska i jego zasobach na przedmiotowym terenie stanowiły dostępne opracowania, a także materiały kartograficzne.

Dla określenia potencjalnego wpływu projektowanego zagospodarowania na środowisko posłużono się metodami analitycznymi wykorzystując analogie pomiędzy planowanymi przeznaczeniami terenów, a obszarami już zagospodarowanymi o zbliżonych funkcjach w odniesieniu do uwarunkowań środowiskowych.

Prognozę sporządzono w oparciu o następujące akty prawne:

- 1.2.1.) Ustawa z dnia 3 października 2008 r. o udostępnianiu informacji o środowisku i jego ochronie, udziale społeczeństwa w ochronie środowiska oraz o ocenach oddziaływania na środowisko (tekst jednolity Dz.U. 2021, poz. 247);
- 1.2.2.) Ustawa z dnia 27 kwietnia 2001 r. Prawo ochrony środowiska (tekst jednolity Dz. U. 2020, poz. 1219);
- 1.2.3.) Ustawa z dnia 16 kwietnia 2004 r. o ochronie przyrody (tekst jednolity, Dz.U. 2020, poz. 55);
- 1.2.4.) Ustawa z dnia 20 lipca 2017 r. Prawo wodne (Dz.U. 2020, poz. 310);
- 1.2.5.) Ustawa z dnia 9 czerwca 2011 r. — Prawo geologiczne i górnicze (tekst jednolity, Dz.U. 2020, poz1064);
- 1.2.6.) Ustawa z dnia 28 września 1991 r. o lasach (tekst jednolity Dz.U. 2020, poz. 6);
- 1.2.7.) Ustawa z dnia 3 lutego 1995 r. o ochronie gruntów rolnych i leśnych (tekst jednolity Dz.U. 2017, poz. 1161 z późn. zm.);
- 1.2.8.) Ustawa z dnia 23 lipca 2003 r. o ochronie zabytków i opiece nad zabytkami (tekst jednolity Dz.U. 2020, poz. 282);
- 1.2.9.) Rozporządzenie Ministra Środowiska z dnia 14 czerwca 2007 r. w sprawie dopuszczalnych poziomów hałasu w środowisku (tekst jednolity, Dz.U. 2014, poz. 112);

- 1.2.10.) Rozporządzenie Ministra Transportu, Budownictwa i Gospodarki Morskiej z dnia 25 kwietnia 2012 r. w sprawie ustalania geotechnicznych warunków posadawiania obiektów budowlanych (Dz.U. 2012 poz. 463);
- 1.2.11.) Rozporządzenie Ministra Środowiska z dnia 30 października 2003 r. w sprawie dopuszczalnych poziomów pól elektromagnetycznych w środowisku oraz sposobów sprawdzania dotrzymania tych poziomów (Dz.U. 2003 nr 192 poz. 1883);
- 1.2.12.) Rozporządzenie Rady Ministrów z dnia 18 października 2016 r. w sprawie Planu gospodarowania wodami na obszarze dorzecza Wisły (Dz.U. 2016, poz. 1911);
- 1.2.13.) Rozporządzenie Rady Ministrów z dnia 18 października 2016 r. w sprawie Planu gospodarowania wodami na obszarze dorzecza Odry (Dz.U. 2016, poz. 1967);
- 1.2.14.) Rozporządzenie Ministra Środowiska z dnia 16 grudnia 2016 r. w sprawie ochrony gatunkowej zwierząt (Dz.U. 2016 poz. 2183);
- 1.2.15.) Rozporządzenie Ministra Środowiska z dnia 9 października 2014 r. w sprawie ochrony gatunkowej roślin (Dz.U. 2014 poz. 1409);
- 1.2.16.) Rozporządzenie Ministra Środowiska z dnia 9 października 2014 r. w sprawie ochrony gatunkowej grzybów (Dz.U. 2014 poz. 1408);
- 1.2.17.) Uchwała nr XXXII/452/17 Sejmiku Województwa Małopolskiego z dnia 23 stycznia 2017 r. w sprawie wprowadzenia na obszarze województwa małopolskiego ograniczeń i zakazów w zakresie eksploatacji instalacji, w których następuje spalanie paliw.

Przy sporządzaniu niniejszej prognozy wykorzystano informacje zawarte w następujących materiałach źródłowych i opracowaniach pomocniczych:

- 1.2.18.) Opracowanie ekofizjograficzne dla MPZP sołectwa Niegoszowice, wyk. GEOLOGIC, Rybnik, 2016 r.;
- 1.2.19.) Zmiana Studium Uwarunkowań i Kierunków Zagospodarowania Przestrzennego gminy Zabierzów, zatwierdzona Uchwałą Nr L/488/10 Rady Gminy Zabierzów z dnia 15 lipca 2010 r.;
- 1.2.20.) Program Ochrony Środowiska dla Gminy Zabierzów na lata 2017-2020 z perspektywą na lata 2021-2024, Zabierzów 2017 r.;
- 1.2.21.) Strategia Rozwoju Gminy Zabierzów na lata 2014 – 2020, Zabierzów 2014 r.;
- 1.2.22.) Program ochrony środowiska przed hałasem dla województwa małopolskiego, przyjęty Uchwałą Nr XLII/663/13 z dnia 30 września 2013 r. Sejmiku Województwa Małopolskiego;
- 1.2.23.) Szczegółowa mapa geologiczna Polski, ark. Krzeszowice, w skali 1:50 000;
- 1.2.24.) Mapa hydrograficzna Polski, ark. Krzeszowice, w skali 1:50 000;
- 1.2.25.) Kondracki J., 2001: Geografia fizyczna Polski. PWN, Warszawa;
- 1.2.26.) Matuszkiewicz, 2008: Regionalizacja geobotaniczna Polski, IGiPZ, Warszawa (dostępne online: www.igipz.pan.pl);

- 1.2.27.) Matuszkiewicz, 2008: Potencjalna roślinność naturalna Polski, IGiPZ, Warszawa (dostępne online: www.igipz.pan.pl);
- 1.2.28.) Jędrzejewski W., Nowak S., Stachura K., Skierczyński M., Mysłajek R.W., Niedziałkowski K., Jędrzejewska B., Wójcik J.M., Zalewska H., Pilot M., 2005 (2011): *Projekt korytarzy ekologicznych łączących Europejską Sieć Natura 2000 w Polsce*. Zakład Badania Ssaków PAN, Białowieża (aktualizacja, 2011);
- 1.2.29.) *Strategiczny plan adaptacji dla sektorów i obszarów wrażliwych na zmiany klimatu do roku 2020 z perspektywą do roku 2030*, Ministerstwo Środowiska, Warszawa, 2013 r.;
- 1.2.30.) <http://www.krakow.pios.gov.pl>;
- 1.2.31.) <http://www.wuoz.malopolska.pl/>;
- 1.2.32.) <http://www.iop.krakow.pl/>;
- 1.2.33.) <https://bip.malopolska.pl/>;
- 1.2.34.) <http://www.krakow.rdos.gov.pl>;
- 1.2.35.) www.gddkia.gov.pl;
- 1.2.36.) www.zabierzow.org.pl;
- 1.2.37.) www.btsearch.pl (stan na 11.2020);
- 1.2.38.) <http://mapy.isok.gov.pl/imap/>;
- 1.2.39.) <http://geoportal.pgi.gov.pl/portal/page/portal/SOPO>;
- 1.2.40.) <http://pgi.gov.pl>;
- 1.2.41.) <https://www.bdl.lasy.gov.pl/portal/>;
- 1.2.42.) <http://geoserwis.gdos.gov.pl/mapy/>
- 1.2.43.) <https://miip.geomalopolska.pl/>;
- 1.2.44.) mapa.plk-sa.pl;
- 1.2.45.) Ocena stanu akustycznego województwa małopolskiego na podstawie map akustycznych, Wojewódzki Inspektorat Ochrony Środowiska w Krakowie, Wydział Monitoringu Środowiska, Kraków 2018 r.

konserwatorską obiekty budowlane, a także towarzyszące im zadrzewienia oraz niewielki staw. W południowej części terenu zlokalizowana jest oczyszczalnia ścieków.

Głównym ciągiem komunikacyjnym na terenie Niegoszowic jest droga powiatowa nr 2128K, przebiegająca wzdłuż północnej granicy terenu. Komunikuje ona przedmiotowy teren z miejscowościami położonymi w granicach Gminy Zabierzów, w tym umożliwia bezpośredni dojazd do sołectwa Brzezinka na północy i Rudawa na zachodzie. Uzupełnienie układu drogowego stanowią drogi gminne, a także lokalne drogi, umożliwiające dojazd do poszczególnych posesji. Za południową granicą omawianego terenu przebiega droga krajowa nr 79. Przez centralną część terenu, z zachodu na wschód, przebiega linia kolejowa nr 133, relacji Dąbrowa Górnicza Ząbkowice – Kraków Główny.

Układ przyrodniczy na terenie Niegoszowic budują przede wszystkim wspomniane wcześniej użytki rolnicze, zadrzewienie o charakterze parkowym w centralnej części wsi, zieleń towarzysząca zabudowaniom mieszkalnym, płyty zieleni spontanicznej, ale także zieleń porastająca w dolinie potoku Rudawa i Błędkówka. Południowa część terenu położona jest w zasięgu Tenczyńskiego Parku Krajobrazowego, pozostały obszar sołectwa położony jest w zasięgu jego otuliny.

W ocenianym projekcie miejscowego planu zagospodarowania przestrzennego przewiduje się wprowadzenie następujących przeznaczeń terenów:

- Tereny zabudowy mieszkaniowej jednorodzinnej **MN,**
- Tereny zabudowy mieszkaniowej jednorodzinnej **MN2,**
- Tereny zabudowy mieszkaniowej jednorodzinnej **MN3,**
- Tereny zabudowy mieszkaniowej jednorodzinnej oraz usług **MNU,**
- Tereny zabudowy mieszkaniowej jednorodzinnej oraz usług **MN2U,**
- Tereny zabudowy mieszkaniowej jednorodzinnej oraz usług **MN3U,**
- Tereny zabudowy usługowej **U;**
- Tereny zabudowy usługowo – mieszkaniowej z zielenią urządzonej w zespole dworskim **UMZP;**
- Tereny sportu i rekreacji **US;**
- Tereny zabudowy produkcyjno – usługowej **P/U;**
- Tereny zabudowy zagrodowej **RM;**
- Tereny obsługi produkcji w gospodarstwach rolnych i hodowlanych **RU;**
- Tereny rolnicze **R;**
- Tereny zieleni urządzonej z usługami towarzyszącymi **ZPU;**
- Tereny zieleni nieurządzonej **Z;**
- Tereny wód powierzchniowych śródlądowych **WS;**
- Tereny urządzeń przesyłania i oczyszczania ścieków **NO;**
- Tereny kolei **TK;**
- Tereny komunikacji i transportu **KT;**

- **tereny dróg publicznych klasy głównej ruchu przyspieszonego**, oznaczone na rysunku planu symbolem **1KD-DK(GP) - 3KD-DK(GP)**
- **teren drogi publicznej klasy głównej ruchu przyspieszonego i drogi publicznej klasy lokalnej**, oznaczony na rysunku planu symbolem identyfikacyjnym **1KD-DK(GP)/KD-DG(L)**
- **teren drogi publicznej klasy głównej ruchu przyspieszonego i dróg publicznych klasy dojazdowej**, oznaczony na rysunku planu symbolem **1KD-DK(GP)/KD-DG(D)**
- **tereny dróg publicznych klasy zbiorczej**, oznaczone na rysunku planu symbolem **1KD-DP(Z) – 3KD-DP(Z)**
- **tereny dróg publicznych klasy zbiorczej i dróg publicznych klasy dojazdowej**, oznaczone na rysunku planu symbolem **1KD-DP(Z)/KD-DG(D)**
- **tereny dróg publicznych klasy lokalnej**, oznaczone na rysunku planu symbolem **1KD-DG(L) – 6KD-DG(L)**
- **tereny dróg publicznych klasy dojazdowej**, oznaczone na rysunku planu symbolem **1KD-DG(D) – 10KD-DG(D)**.

W stosunku do aktualnego stanu zagospodarowania, analizowany projekt MPZP przewiduje generalnie utrzymanie istniejącego charakteru przedmiotowego terenu z jednoczesnym uporządkowaniem ładu urbanistycznego, w tym m.in. poprzez zachowanie istniejących terenów zabudowanych oraz wyznaczenie nowych terenów, przewidzianych do rozwoju zagospodarowania w obowiązującym *Studium uwarunkowań i kierunków zagospodarowania przestrzennego*.

W kontekście przyrostów zagospodarowania, wyróżniono trzy przypadki:

- 1) **Przyrost terenów zainwestowanych w stosunku do stanu istniejącego** – wydzielono tutaj tereny, stanowiące w chwili obecnej powierzchnie biologicznie czynne, wolne od zainwestowania, które zostały wskazane do zabudowy już na etapie obowiązującego MPZP, niemniej do chwili obecnej nie zostały skonsumowane. Formalnie sytuacja ta nie stanowi przyrostu zainwestowania, a jedynie podtrzymanie założeń obowiązującego planu miejscowego. Niemniej z uwagi na fakt, iż tereny zaliczone do niniejszej kategorii stanowią obszary biologicznie czynne, zostały potraktowane jako faktyczny przyrost zainwestowania w stosunku do stanu istniejącego.
- 2) Powierzchnie wskazane do rozwoju zainwestowania, stanowiące przyrost z tytułu ocenianego projektu MPZP – tereny te stanowią przyrost w stosunku do wyznaczonych w obowiązującym MPZP terenów zainwestowanych, **w stanie istniejącym stanowią powierzchnie biologicznie czynne**.
- 3) Powierzchnie wskazane do rozwoju zainwestowania, stanowiące przyrost z tytułu ocenianego projektu MPZP – tereny te stanowią przyrost w stosunku do wyznaczonych w obowiązującym MPZP terenów zainwestowanych, **w stanie istniejącym obejmują tereny już zainwestowane**.

W niniejszym opracowaniu pod pojęciem przyrostu zainwestowania, rozumie się zarówno wprowadzenie nowych terenów zabudowy i infrastruktury drogowej kosztem powierzchni biologicznie czynnych, zarówno tych wskazanych w obowiązującym MPZP, ale do chwili obecnej nie skonsumowanych, jak tych stanowiących przyrost z tytułu ocenianego dokumentu. Przyrosty terenów przedstawiono w sposób graficzny na załączniku nr 1 do prognozy.

Jak wspomniano powyżej, wszystkie tereny, stanowiące przyrosty zagospodarowania z tytułu ocenianego projektu MPZP, zostały wskazane pod rozwój zainwestowania w obowiązującym dokumencie studium.

W kontekście środowiska przyrodniczego, w ocenianym MPZP zachowano tereny biologicznie czynne w postaci terenów zieleni nieurządzonej (**Z**) oraz terenów wód powierzchniowych śródlądowych (**WS**), w rejonie koryta rzeki Rudawy – w południowej części sołectwa.

Na mocy zapisów ocenianego dokumentu, zachowano także znaczne powierzchnie obszarów rolnych, koncentrujące się głównie w południowej i wschodniej części terenu, w ramach terenów rolniczych (**R**). Na wyznaczonych w obowiązującym MPZP terenach rolniczych, dokonano także zmiany przeznaczenia części powierzchni, wprowadzając tereny zabudowy zagrodowej (**RM**) oraz teren obsługi produkcji w gospodarstwach rolnych i hodowlanych (**1RU**). Należy zaznaczyć, iż w/w teren jest już w chwili obecnej zainwestowany.

W ocenianym projekcie miejscowego planu zagospodarowania przestrzennego przewiduje się także utrzymanie istniejących terenów zabudowy mieszkaniowej, w ramach następujących przeznaczeń terenów: terenów zabudowy mieszkaniowej jednorodzinnej (**MN2**) oraz terenów zabudowy mieszkaniowej jednorodzinnej i usług (**MNU, MN2U**). W ramach ocenianego dokumentu wskazuje się na rozwój terenów zabudowy mieszkaniowej jednorodzinnej (**MN, MN2, MN3**) oraz zabudowy mieszkaniowej jednorodzinnej i usług (**MNU, MN2U, MN3U**), na obszarach biologicznie czynnych, w sąsiedztwie których już w stanie istniejącym obserwowany jest stopniowy rozwój zabudowy.

W dotychczasowym zagospodarowaniu utrzymano także tereny zabudowy usługowej (**U**), a także przewidziano wprowadzenie terenów o w/w przeznaczeniu, na obszarach biologicznie czynnych, częściowo zagospodarowanych, które w obowiązującym MPZP zostały wskazane jako *tereny obiektów i ośrodków rolniczych*. W rejonie boiska sportowego KS Niegoszowianka, przewidziano także wprowadzenie przeznaczenia terenów sportu i rekreacji (**US**). Tereny te w obowiązującym MPZP zostały wskazane jako *tereny zieleni urządzonej z usługami towarzyszącymi*. W granicach analizowanego terenu utrzymano także teren zabudowy usługowo – mieszkaniowej z zielenią urządzoną w zespole dworskim (**UMZP**), w rejonie zespołu dworsko – parkowego, a także wprowadzono teren zieleni urządzonej, w ramach terenu o symbolu **1ZPU**, na obszarach biologicznie czynnych, wskazanych w obowiązującym MPZP jako tereny urządzeń przesyłania i oczyszczania ścieków.

W rejonie istniejącej zabudowy o charakterze produkcyjno – usługowym, w centralnej części terenu, utrzymano teren o symbolu **1P/U**. W południowej części terenu, wprowadzono teren urządzeń przesyłania i oczyszczania ścieków (**1NO**) – w rejonie terenu już zainwestowanego.

W rejonie linii kolejowej, wyznaczono tereny kolei (**TK**).

W kontekście istniejącej oraz projektowanej infrastruktury drogowej, przewidziano utrzymanie :

- **tereny dróg publicznych klasy głównej ruchu przyspieszonego**, oznaczone na rysunku planu symbolem **1KD-DK(GP) - 3KD-DK(GP)**
- **teren drogi publicznej klasy głównej ruchu przyspieszonego i drogi publicznej klasy lokalnej**, oznaczony na rysunku planu symbolem identyfikacyjnym **1KD-DK(GP)/KD-DG(L)**

- o **teren drogi publicznej klasy głównej ruchu przyspieszonego i dróg publicznych klasy dojazdowej**, oznaczony na rysunku planu symbolem **1KD-DK(GP)/KD-DG(D)**
- o **tereny dróg publicznych klasy zbiorczej**, oznaczone na rysunku planu symbolem **1KD-DP(Z) – 3KD-DP(Z)**
- o **tereny dróg publicznych klasy zbiorczej i dróg publicznych klasy dojazdowej**, oznaczone na rysunku planu symbolem **1KD-DP(Z)/KD-DG(D)**
- o **tereny dróg publicznych klasy lokalnej**, oznaczone na rysunku planu symbolem **1KD-DG(L) – 6KD-DG(L)**
- o **tereny dróg publicznych klasy dojazdowej**, oznaczone na rysunku planu symbolem **1KD-DG(D) – 10KD-DG(D)** – w rejonie istniejącej drogi oraz projektowanych ciągów komunikacyjnych. W rejonie istniejących i projektowanych terenów zabudowy, przewidziano realizację terenów dróg publicznych klasy dojazdowej. W południowo – zachodniej części sołectwa zaprojektowano wprowadzenie na tereny biologicznie czynne terenów drogi publicznej klasy zbiorczej (**2-3KD-DP(Z)**), fragmentu terenu drogi publicznej klasy dojazdowej (**7KD-GP(D)**) oraz terenu komunikacji i transportu (**KT**). W centralnej części Niegoszowic, przewidziano wprowadzenie przeznaczenia terenów dróg lokalnych (**4-5KD-DG(L)**).

Istotną zmianę w dotychczasowym sposobie zagospodarowania, stanowi wprowadzenie w południowej części terenu drogi publicznej klasy głównej ruchu przyspieszonego (GP) (**1-3 KD-DK(GP)**), na obszary biologicznie czynne. Przebieg powyższej drogi został przyjęty zgodnie z przebiegiem wyznaczonym w obowiązującym studium. Droga ta stanowi część przedsięwzięcia pn. „Budowa obwodnicy Zabierzowa w ciągu drogi krajowej DK 79”. Dla w/w przedsięwzięcia została wydana w dniu 28.10.2016 r. przez Regionalnego Dyrektora Ochrony Środowiska w Krakowie, decyzja o środowiskowych uwarunkowaniach (decyzja nr OO.4210.10.2015.ASu).

2.2. Powiązania projektowanego miejscowego planu zagospodarowania przestrzennego z innymi dokumentami

Projekt miejscowego planu zagospodarowania przestrzennego obszaru dla sołectwa Niegoszowice, jako opracowanie planistyczne jest powiązany przede wszystkim z następującymi dokumentami:

- *Miejscowym planem zagospodarowania przestrzennego Gminy Zabierzów w części obejmującej sołectwa Brzezinka, Brzoskwina, Karniowice, Kobylany, Młynka, Niegoszowice, Nielepice, Pisary, Radwanowice, Rudawa i Więckowice , przyjętym Uchwałą nr XXVIII/161/04 Rady Gminy z Zabierzowie z dnia 15.04.2004 r.;*
- *Zmianą Studium Uwarunkowań i Kierunków Zagospodarowania Przestrzennego gminy Zabierzów, zatwierdzonej Uchwałą Nr L/488/10 Rady Gminy Zabierzów z dnia 15 lipca 2010 r.;*
- *Planem zagospodarowania przestrzennego województwa małopolskiego (przyjętego Uchwałą nr XLVII/732/18 Sejmiku Województwa Małopolskiego z dnia 26 marca 2018 r.);*
- *Strategią Rozwoju Województwa Małopolskiego na lata 2011 - 2020 (przyjętą Uchwałą Nr XII/183/11 Sejmiku Województwa Małopolskiego z dnia 26 września 2011 r.),*
- *Koncepcją Przestrzennego zagospodarowania Kraju 2030.*

Oceniany w niniejszej prognozie projekt miejscowego planu zagospodarowania przestrzennego realizuje ustalenia zawarte w obowiązującym ustawodawstwie (wymienionym w pkt. 1.2) a także wskazania ujęte w obowiązującej *Zmianie Studium Uwarunkowań i Kierunków Zagospodarowania Przestrzennego*.

2.3. Propozycje dotyczące przewidywanych metod analizy skutków realizacji postanowień projektowanego dokumentu oraz częstotliwości jej przeprowadzania

Stan wybranych komponentów środowiska jak wody powierzchniowe, wody czy powietrze na terenie województwa małopolskiego, w tym również w granicach Gminy Zabierzów i tym samym sołectwa Niegoszowice, podlega systematycznemu monitoringowi prowadzonemu przez Wojewódzki Inspektorat Ochrony Środowiska w Krakowie.

Przedłożony do oceny projekt miejscowego planu zagospodarowania przestrzennego przewiduje przede wszystkim lokalny rozwój zabudowy o charakterze mieszkaniowym jednorodzinny oraz jednorodzinny i usług, wraz z rozwojem lokalnego układu drogowego, a także wprowadzenie zabudowy usługowej oraz zabudowy zagrodowej. W ocenianym planie wprowadzono zapisy ustalające zasady ochrony i kształtowania środowiska przyrodniczego w postaci ustaleń, nakazów i zakazów ograniczających negatywne oddziaływanie na środowisko. W tym kontekście za wystarczający uznaje się monitoring środowiska prowadzony przez powołane do tego celu instytucje i nie wskazuje się dodatkowych metod analiz skutków realizacji projektu planu.

W granicach omawianego terenu wskazano na przebieg drogi publicznej klasy głównej ruchu przyspieszonego (GP) (1-3 KD-DK(GP)), stanowiącej odcinek projektowanej obwodnicy Zabierzowa. Dla w/w drogi została uzyskana decyzja o środowiskowych uwarunkowaniach, w której treści wskazuje się na konieczność prowadzenia monitoringu, po uzyskaniu pozwolenia na użytkowanie drogi, m. in. w zakresie kontroli projektowanych przejść dla zwierząt, wprowadzanej roślinności drzewiastej i krzewiastej, kontroli herpetologicznych, chiropterologicznych i ornitologicznych.

3. Istniejący stan środowiska na terenie objętym projektem planu

Stan środowiska w granicach przedmiotowego terenu jest wypadkową oddziaływania zarówno czynników lokalnych, jak i zewnętrznych oraz ich wzajemnych powiązań.

Przedmiotowy teren przez lata podlegał antropopresji. Przekształcenia lokalnego środowiska związane są przede wszystkim z rozwojem rolnictwa oraz osadnictwa, tj. z budową obiektów mieszkalnych czy usługowych oraz rozwojem infrastruktury drogowej, gdzie na przestrzeni lat dochodziło do trwałych przekształceń powierzchni ziemi i szaty roślinnej. Obszar sołectwa charakteryzuje krajobraz rolniczy. Przyrodniczo teren ten jest powiązany z obszarami przyległymi przede wszystkim poprzez tereny rolne położone na północny, południowy – zachodzie oraz północnym – wschodzie sołectwa. Do powiązań przyrodniczych omawianego terenu z obszarami przyległymi należą także doliny cieków, w tym dolina potoku Rudawa, a także wody podziemne.

Zgodnie z podziałem kraju na jednostki fizyczno – geograficzne według Kondrackiego, teren objęty opracowaniem zlokalizowany jest w obrębie prowincji Wyżyny Polskie (34), podprowincji Wyżyna Śląsko-Krakowska (341), makroregionie Wyżyna Krakowsko-Częstochowska (341.3), w obrębie mezoregionu Rowu Krzeszowickiego (341.33).

3.1. Ukształtowanie terenu

Bezpośrednio cały teren sołectwa położony jest w obrębie Rowu Krzeszowickiego. Powierzchnia terenu opada w kierunku południowym do doliny Rudawy, miejscami jednak wykazywana jest tendencja spadku w kierunku południowo - wschodnim w stronę doliny Będkówki. Powierzchnia terenu opada dość wyraźnie od północnej części sołectwa (ul. Ks. Kardynała A. Dunajewskiego) aż do linii kolejowej. Rzędne terenu w części północnej, w rejonie ulicy wynoszą ok. 270 m n.p.m., zaś w części południowej, w pobliżu linii kolejowej ok. 240 m n.p.m. Zurbanizowana część sołectwa położona jest na wysokości ok. 250 m n.p.m. Poczynając od linii kolejowej, aż do południowych granic sołectwa rozciąga się bezpośrednia, niemal płaska dolina Rudawy. Rzędne wynoszą tu od ok. 240 m n.p.m. do ok. 237 m n.p.m. w pobliżu koryta Rudawy. Na terenie sołectwa brak jest bardziej znaczących form morfologicznych, tak naturalnych, jak i antropogenicznych [1.2.18].

3.2. Budowa geologiczna

Współczesna budowa geologiczna jest wynikiem trzeciorzędowych ruchów tektonicznych związanych z fałdowaniem i nasunięciem Karpat Fliszowych. Spowodowało to spękania obszaru monokliny. Wzdłuż powstałych płaszczyzn uskoków, przesuwające się względem siebie bloki utworzyły szereg obniżień i wypiętrzeń nadając ostateczny obecny kształt budowie tego obszaru.

Zdecydowana większość obszaru gminy pokryta jest utworami czwartorzędowymi. Naturalne odsłonięcia skał starszych spotykane są w stromych zboczach dolin, skałek i w korytach potoków, a odsłonięcia sztuczne w kamieniołomach i wykopach. Obszar leży w południowo - wschodniej części monokliny śląsko - krakowskiej. Od północnego zachodu ograniczony jest antyklinalną formą grzbietu dębnickiego. Na głęboko zalegającym podłożu paleozoicznym obszarze zalegają utwory jury, kredy, trzecio i czwartorzędu. Utwory karbonu dolnego (turnej) są najstarszymi utworami odsłaniającymi się na powierzchni. Występują w dolinie Szklarki wykształcone jako skały wapienne (wapień węglowy) oraz w rejonie Nielepic jako piaskowcowo - ilaste utwory karbonu produktywnego. Utwory jury środkowej i górnej zalegają niezgodnie na różnych ogniwach paleozoiku. Jura górna wykształcona jest jako seria utworów wapienno-marglistych oraz różnych odmian wapieni. Utwory kredy górnej wykształcone jako wapień i margle z glaukonitem oraz opoki zalegają lokalnie na utworach jurajskich. Trzeciorząd wykształcony jest jako utwory ilasto – margliste z gipsem, wapień, iły i piaski, które zalegają na nierównej, rozmytej powierzchni utworów mezozoicznych. Osady czwartorzędowe leżą na powierzchni erozyjnej, ścinającej utwory od górnej jury po pliocen. Ich miąższość jest zmienna i wynosi od kilku do kilkudziesięciu metrów (maksymalnie ponad 45 m).

Bezpośrednio na powierzchni sołectwa Niegoszowice występują: w części północnej lessy, deponowane tu w trakcie Zlodowacenia Północnopolskiego, a w części południowej osady rzeczne Rudawy opisywane na mapie geologicznej jako piaski i żwiry, oraz mułki i iły (mady) rzeczne tarasów zalewowych 2 – 7 m n.p. rzeki. Umowną

granicę pomiędzy tymi utworami stanowi przebieg linii kolejowej. Na powierzchni terenu nie odsłaniają się jakiegokolwiek utwory starsze niż czwartorzęd [1.2.18].

Warunki górnicze

Zgodnie z aktualnymi danymi prezentowanymi przez Państwowy Instytut Geologiczny – Państwowy Instytut Badawczy (stan na kwiecień 2021 r.), w podłożu geologicznym analizowanego obszaru nie występują złoża surowców naturalnych. Nie wyznacza się tu tym samym terenów i obszarów górniczych [1.2.40].

Osuwiska i tereny zagrożone ruchami masowymi

Zgodnie z danymi udostępnionymi przez Państwowy Instytut Geologiczny, Państwowy Instytut Badawczy w ramach Systemu Osłony Przeciwosuwiskowej, w granicach opracowania, nie wskazuje się na występowanie naturalnych zagrożeń geologicznych w postaci osuwisk oraz terenów zagrożonych ruchami masowymi ziemi [1.2.39].

3.3. Gleby

Na terenie sołectwa występują następujące typy gleb: gleby brunatne wyługowane i gleby kwaśne, gleby biellicowe i pseudobiellicowe, gleby brunatne deluwialne oraz mady. Gleby brunatne wyługowane i gleby kwaśne oraz gleby biellicowe występują na północ od linii kolejowej. W dolinach cieków (dolina Będkówki oraz skłón doliny Rudawy) oraz na ich skłónach występują gleby brunatne deluwialne. Na całej powierzchni doliny Rudawy (na południe od linii kolejowej) rozciągają się mady charakterystyczne dla dolin rzecznych.

Spośród kompleksów rolniczej przydatności gleb niemal na całym terenie sołectwa występuje kompleks pszenno-dobry (2). Występowanie tych kompleksów świadczy o dobrej jakości gleb sołectwa. Jedynie na niewielkich powierzchniach w dolinach cieków występują użytki zielone średnie (2z) i słabe i bardzo słabe (3z). Ze względu na bardzo dobre właściwości gleb w zdecydowanej większości pozostają one w użytkowaniu rolnym jako rozległe grunty orne, zwłaszcza na południe od linii kolejowej [1.2.18].

3.4. Warunki hydrogeologiczne

Według Mapy Hydrogeologicznej w skali 1:200000 ark. Kraków, sołectwo jest w całości położone w regionie Krakowsko - Częstochowskim (XVII2), gdzie utwory wodonośne występują w utworach jury górnej i triasu środkowego. Dodatkowo na terenie sołectwa, w jego części centralnej i południowej wydzielono Rejon Krakowa (XVII2A), w którym poziomy wodonośne występują w utworach czwartorzędu i jury górnej.

Według Mapy hydrogeologicznej Polski w skali 1:50000 użytkowe poziomy wodonośne na terenie sołectwa występują w utworach jurajskich.

Skałami zbiornikowymi są tu spękane i skrasowiałe wapienie skaliste, ławicowe oraz margle i wapienie margliste oksfordu przykryte utworami czwartorzędowymi o miąższości od kilkunastu centymetrów do kilkunastu metrów. Warstwę izolującą stanowią ilaste osady jury środkowej. Miąższość zawadzionych węglanowych utworów jury górnej waha się w granicach od kilkudziesięciu do ponad 200 m wzrasta ku wschodowi i północnemu wschodowi. Zwierciadło wody tego kompleksu występuje na dużych głębokościach, przeważnie poniżej 50 m p.p.t., co sprzyja czystości tych wód. Wody piętra górnourajskiego są wodami od miękkich do bardzo twardych, o odczynie od słabo

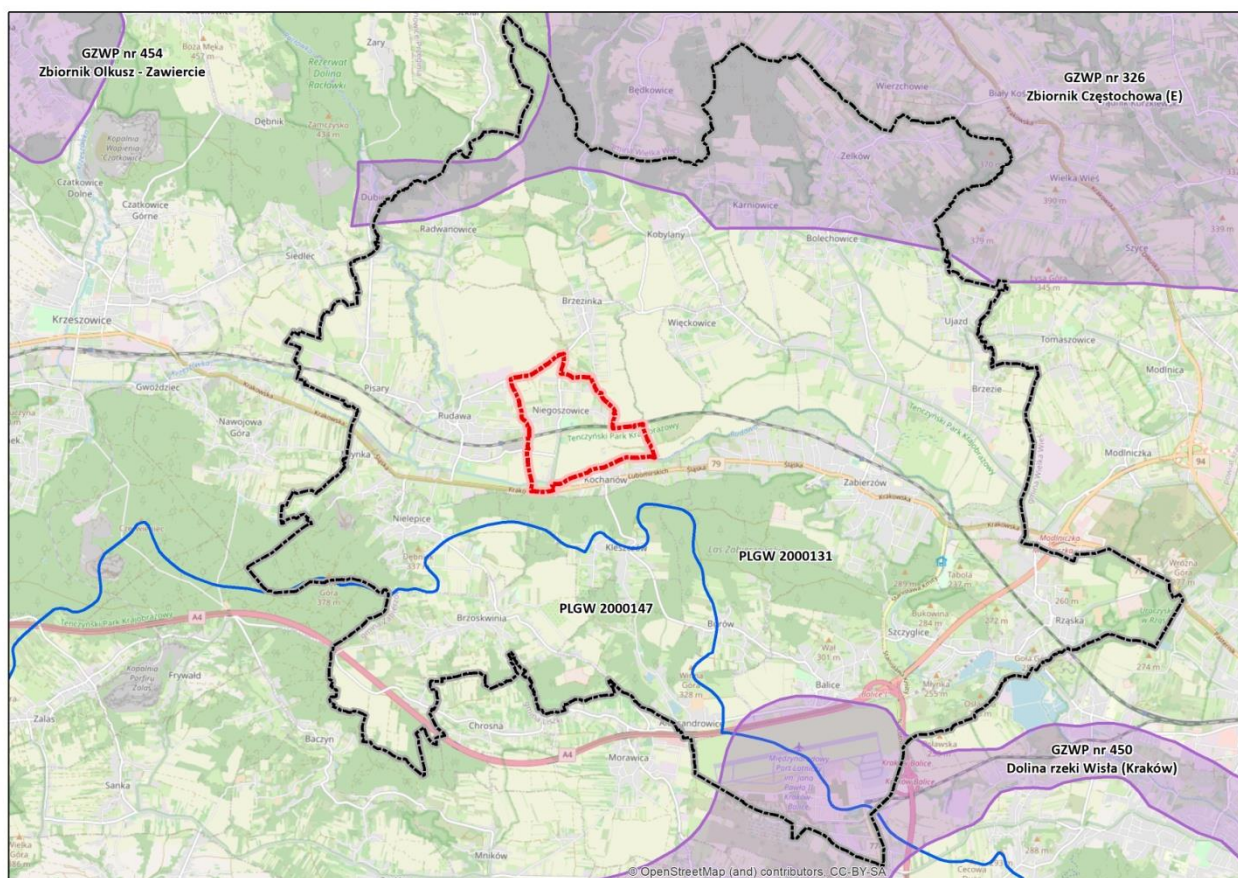
kwaśnego do słabo zasadowego. Charakteryzują się na ogół dobrą jakością. Przepływ regionalny w tym górnourajskim zbiorniku odbywa się w kierunku wschodnim, ku niecce miechowskiej. W obrębie jurajskiego piętra wodonośnego wydzielono jednostkę hydrogeologiczną 10CJ3II. Jednostka 10CJ3II wydzielona jest na obszarze Rowu Krzeszowickiego, gdzie wodonośne wapienie malmu są przykryte pokrywą słabo przepuszczalnych osadów miocenu o zmiennej i znacznej miąższości, stąd wody występujące w skałach węglanowych są dobrze izolowane od wpływu potencjalnych zanieczyszczeń antropogenicznych. Stopień zagrożenia tych wód jest niski. Średnia potencjalna wydajność studni wierconej wynosi od 10 do 30 m³/h, jakość wód jest dobra, ale może być nietrwała ze względu na brak izolacji na terenach wychodni skał jurajskich (północna część sołectwa) [1.2.18].

Główne Zbiorniki Wód Podziemnych (GZWP)

Omawiany teren położony jest poza zasięgiem wyznaczonych na terenie kraju Głównych Zbiorników Wód Podziemnych (GZWP).

Jednolite Części Wód Podziemnych (JCWPd)

Teren opracowania zlokalizowany jest w zasięgu Jednolitej Części Wód Podziemnych (JCWPd) nr 131 o kodzie PLGW2000131. Zgodnie z Aktualizacją Planu Gospodarowania Wodami na obszarze dorzecza Wisły jej stan ilościowy i chemiczny został określony jako dobry, a ocena ryzyka nieosiągnięcia celów środowiskowych została określona jako niezagrażona. [1.2.12].



Rysunek 2 Lokalizacja terenu objętego projektem MPZP względem GZWP oraz JCWPd

3.5. Hydrografia

W rejonie południowej granicy sołectwa przepływa rzeka Rudawa. Wzdłuż północno – wschodniej części terenu, przepływa ciek o nazwie Będkówka. Ze względu na swoje graniczne położenie cieki te mają marginalne znaczenie dla rysu przyrodniczego sołectwa. Prócz tych dwóch cieków na terenie sołectwa znajduje się również kilka niewielkich rowów melioracyjnych. Jeden z nich przebiega wzdłuż zachodniej granicy sołectwa, drugi po wielkopowierzchniowych gruntach ornych na południe od linii kolejowej. System rowów melioracyjnych odwadniał również teren dawnego zespołu pałacowo-parkowego. Interesującym elementem hydrograficznym sołectwa jest źródło Sowiarka znajdujące się w przysiółku Sowiarka, na zboczu Góry Chełm, pomiędzy DK79 i rzeką Rudawą.

Na terenie sołectwa znajduje się kilka niewielkich oczek wodnych o powierzchniach poniżej 0,1 ha usytuowanych w pobliżu gospodarstw, w żaden sposób nie decydują one o rysie hydrograficznym, czy przyrodniczym sołectwa. Jedynym większym zbiornikiem jest staw położony w obrębie zespołu pałacowo-parkowego. Powierzchnia tego stawu wynosi ok. 0,25 ha [1.2.18].

Ujęcia wód powierzchniowych

Na terenie sołectwa Niegoszowice nie występują ujęcia wód powierzchniowych. Natomiast całość sołectwa położona jest w granicach strefy ochrony pośredniej ujęcia wód powierzchniowych rzeki Rudawy, strefa ta bowiem obejmuje całość zlewni rzeki Rudawy. Strefa ta została ustanowiona Rozporządzeniem nr 1/2011 Dyrektora Regionalnego Zarządu Gospodarki Wodnej w Krakowie z dnia 6 lipca 2011 r. w sprawie ustanowienia strefy ochronnej dla ujęcia wody powierzchniowej z rzeki Rudawy na potrzeby Miejskiego Przedsiębiorstwa Wodociągów i Kanalizacji S.A. w Krakowie, które zostało zmienione Rozporządzeniem Dyrektora RZGW nr 4/2011 z dnia 12 października 2011 r. W rozporządzeniu ustalono, że na terenie strefy ochrony pośredniej zabrania się:

- wprowadzania ścieków do wód lub do ziemi, poza oczyszczonymi wodami opadowymi i roztopowymi, o których mowa w art. 9 pkt 14 lit. c ustawy Prawo wodne oraz poza oczyszczonymi ściekami z oczyszczalni komunalnych, przydomowych i przemysłowych;
- przechowywania lub składowania odpadów promieniotwórczych;
- lokalizowania magazynów i rurociągów do transportu ropy naftowej i produktów ropopochodnych (z wyłączeniem gazu płynnego) oraz substancji szczególnie szkodliwych dla środowiska wodnego, a także substancji priorytetowych określonych w przepisach wydanych na podstawie ustawy Prawo wodne;
- budowy autostrad, torów kolejowych, dróg krajowych, wojewódzkich i powiatowych oraz parkingów bez ujmowania wód opadowych w systemy kanalizacji deszczowej zamkniętej lub otwartej w postaci rowów izolowanych oraz bez urządzeń zapewniających oczyszczanie ich przed wprowadzaniem do wód i do ziemi, do poziomu wymaganego przepisami odrębnymi;
- budowy mostów na ciągach dróg krajowych, wojewódzkich i powiatowych bez ujmowania wód opadowych w systemy kanalizacji deszczowej i urządzeń zapewniających oczyszczanie do poziomu wymaganego przepisami odrębnymi oraz bez awaryjnych zasuw odcinających;

- lokalizowania składowisk odpadów komunalnych, niebezpiecznych, innych niż niebezpieczne i obojętne oraz obojętnych;
- prowadzenia ferm chowu lub hodowli zwierząt, bez posiadania zbiornika na gnojowicę i gnojówkę oraz szczelnej płyty gnojowej;
- mycia pojazdów mechanicznych poza myjniami usługowymi, posiadającymi zamknięte obiegi wody;
- stosowania środków ochrony roślin z wyjątkiem środków dopuszczonych do stosowania w strefach ochronnych ujęć wody, określonych w rejestrze środków ochrony roślin prowadzonym na podstawie art. 47 ustawy z dnia 18 grudnia 2003 r. o ochronie roślin (Dz. U. z 2008 r. Nr 133, poz. 849 z późn. zm.);
- pojenia i pławienia zwierząt w ciekach;
- lokalizowania nowych cmentarzy oraz grzebania zwłok zwierzęcych w odległości mniejszej niż 150 m od studzien, źródeł i strumieni;
- urządzania przyrz kieszonkowych i obornikowych bez szczelnej izolacji od podłoża;
- realizowania budownictwa mieszkalnego oraz urządzania kempingów bez przyłączenia do kanalizacji zbiorczej, lub w przypadku braku takiej kanalizacji, bez wyposażenia w szczelny zbiornik do gromadzenia ścieków;
- prowadzenia robót ziemnych w pasie do 200 m po obu stronach cieków bez wcześniejszego powiadomienia użytkownika ujęcia wody.

Zagrożenie powodziowe

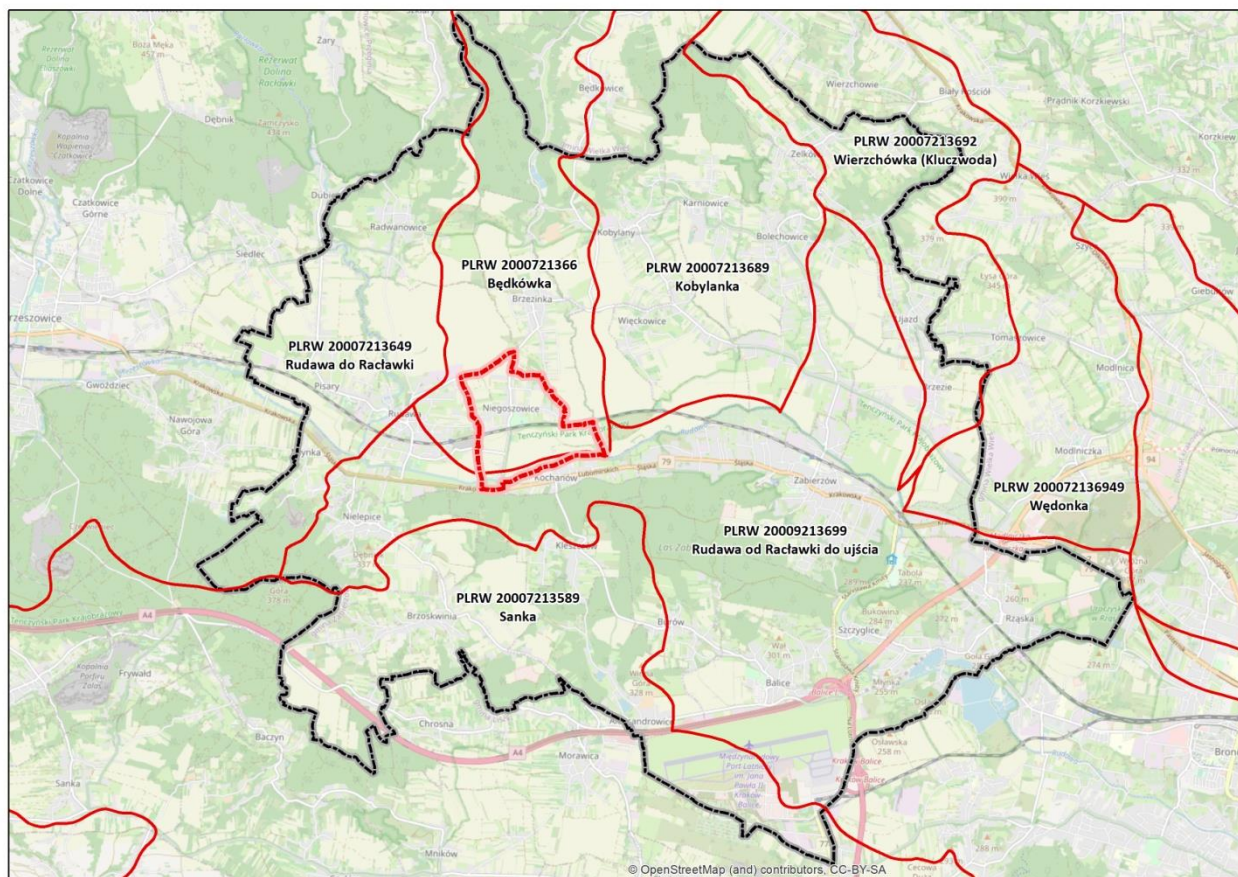
Przedmiotowy teren pozostaje poza zasięgiem obszarów zagrożonych wodami powodziowymi o prawdopodobieństwie wystąpienia $Q=1\%$ [1.2.38].

W opracowaniach dotyczących gminy Zabierzów (Opracowanie ekofizjograficzne z 2008 r. oraz SUIKZP z 2010 r., na podstawie opracowania „Zasięg stref zalewowych rzeki Rudawy w granicach administracyjnych gminy Zabierzów autorstwa mgr inż. Jolanty Olbracht i mgr inż. Radosław Radon) wskazywano na możliwość zalania wodą o prawdopodobieństwie raz na 100 lat ($Q=1\%$) i wodą raz na 500 lat ($Q=0,2\%$). Zasięgi te zawierają się w korycie rzeki Rudawy, rzeki Będkówki oraz na fragmencie rowu melioracyjnego usytuowanego w południowo - zachodniej części wielkopowierzchniowych gruntów ornych sołectwa. Wody powodziowe nie wkraczają na jakiegokolwiek tereny zabudowane [1.2.18].

Jednolite Części Wód Powierzchniowych (JCWP)

Przeważająca, północna część terenu opracowania, położona jest w zasięgu zlewni Jednolitej Części Wód Powierzchniowych o nazwie „Będkówka” i kodzie PLRW 2000721366. Ma ona status naturalnej części wód, jej potencjał ekologiczny został określony jako zły, a możliwość osiągnięcia celów środowiskowych jest zagrożona. Ciekami istotnymi z punktu widzenia powyższej JCWP jest Będkówka, przepływająca wzdłuż północno - wschodniej granicy opracowania. Południowy fragment terenu należy do zlewni Jednolitej Części Wód Powierzchniowych o nazwie „Rudawa od Raclawki do ujścia” i kodzie PLRW 20009213699. Ma ona status silnie zmienionej części wód, jej stan ekologiczny został określony jako zły, a możliwość osiągnięcia celów środowiskowych zagrożona. Ciekami

istotnym z punktu widzenia powyższej JCWP jest Rudawa, przepływająca w rejonie południowej granicy opracowania [1.2.12].



Rysunek 3 Lokalizacja terenu objętego projektem MPZP względem zlewni JCWP

3.6. Klimat

Obszar gminy położony na Wyżynie Olkuskiej i Garbie Tenczyńskim cechują urozmaicone warunki klimatu lokalnego. Opad atmosferyczny wynosi 600 – 800 mm rocznie, w okresie wegetacyjnym 400 – 500 mm. Okres wegetacyjny trwa ok. 220 dni, okres beprzymrozkowy ok. 175 dni. Na zboczach eksponowanych ku S, SW, SE nachylonych > 5% panuje korzystne nasłonecznienie. Zaleganie pokrywy śnieżnej jest tu krótsze, a temperatury maksymalne wysokie. Warunki klimatyczne są korzystne dla zabudowy i rozwoju rolnictwa, a mniej korzystne dla sadownictwa. Na zboczach eksponowanych ku N, NE, NW nachylonych >5% nasłonecznienie jest mało korzystne. Pokrywa śnieżna zalega tu dłużej, temperatury maksymalne są niższe. Warunki są mało korzystne dla zabudowy mieszkaniowej, bez przeciwwskazań dla rozwoju rolnictwa. Średnia roczna temperatura powietrza jest >8°C. Region Rowu Krzeszowickiego i Obniżenia Cholerzyńskiego cechują mało urozmaicone warunki klimatu lokalnego. Średnia roczna temperatura powietrza wynosi ok. 8°C. Opad atmosferyczny wynosi 600-650 mm w roku, w okresie wegetacyjnym 420-440 mm. Średnie zachmurzenie i ilość dni pochmurnych są większe niż w regionie Wyżyny Olkuskiej i Garbu Tenczyńskiego. Ilość cisz atmosferycznych jest duża, a ilość mgieł jest silnie zróżnicowana, zależnie od warunków lokalnych. W regionie Rowu Krzeszowickiego częste mgły i zamglenia powodują mało korzystne

warunki klimatyczno – zdrowotne. W Obniżeniu Cholerzyńskim warunki klimatu lokalnego są przeciętne, bez przeciwwskazań dla zabudowy i użytkowania rolniczego. W głęboko wciętych dolinach panują predyspozycje do tworzenia się w nich zastoisk chłodnego powietrza. Roczna średnia temperatura wynosi tu ok. 7°C. Duże wahania dobowe wilgotności względnej powietrza, niskie temperatury minimalne. Warunki niekorzystne dla osadnictwa [1.2.18].

3.7. Warunki aerosanitarne

Bezpośrednio w granicach opracowania nie ma stacji pomiarowej monitorującej stan jakości powietrza atmosferycznego. Najbliższa stacja pomiarowa znajduje się w Zabierzowie, przy ul. Wapiennej, w oddaleniu o około 3,5 km na wschód od granic opracowania. Gmina Zabierzów, zgodnie podziałem na strefy, w których dokonuje się oceny jakości powietrza, położona jest w strefie małopolskiej (PL1203). Zgodnie z „*Oceną jakości powietrza w województwie małopolskim w 2019 roku*” przeprowadzoną przez Wojewódzki Inspektorat Ochrony Środowiska w Krakowie, roczna ocena jakości powietrza w poszczególnych strefach została wykonana w oparciu o wyniki pomiarów przeprowadzonych w 2019 roku na stałych stacjach monitoringu. W ocenie jakości powietrza wykorzystano także wyniki pomiarów okresowych przeprowadzonych za pomocą stacji mobilnych. Wykonana klasyfikacja stref za 2019 rok wykazała występowanie przekroczenia dopuszczalnych i docelowych poziomów stężeń pyłu zawieszonego PM10 i PM2,5 oraz benzo(a)pirenu w pyłe zawieszonym PM10 na terenie województwa małopolskiego [1.2.30].

Zwiększone wartości pyłu zawieszonego oraz benzo(a)pirenu zaobserwować można przede wszystkim w miesiącach jesiennych, zimowych i wiosennych. Na jakość powietrza w istotny sposób wpływa zjawisko tzw. niskiej emisji z lokalnych źródeł ciepła, na przykład z przydomowych kotłowni. Na skalę powyższego zjawiska wpływa przede wszystkim rodzaj i jakość używanego opału a także sama sprawność instalacji grzewczych.

Do emisji zanieczyszczeń atmosferycznych przyczynia się także ruch komunikacyjny. Na wielkość tej emisji mają wpływ: stan jezdni, konstrukcja i stan techniczny silników pojazdów, warunki pracy silników, rodzaj paliwa i płynność ruchu. Wzmożona emisja spalin samochodowych obserwowana jest głównie w tzw. „godzinach szczytu” czyli w okresie dojazdów i powrotów z pracy mieszkańców.

Na stan powietrza mają także wpływ czynniki atmosferyczne, takie jak kierunek i prędkość wiania wiatrów a także ukształtowanie powierzchni terenu oraz zanieczyszczania nawiewane z terenów sąsiednich.

3.8. Klimat akustyczny

Klimat akustyczny w omawianych granicach jest kształtowany głównie przez hałas komunikacyjny, w mniejszym stopniu przez hałas bytowy, hałas związany z prowadzoną działalnością gospodarczą w rejonie poszczególnych terenów usługowych i produkcyjno - usługowych czy hałas związany z pracą maszyn rolniczych.

Przez północną część terenu przebiega droga powiatowa nr 2128K, komunikująca sołectwo Niegoszowice z wsiami: Rudawa na wschodzie i Brzezinka na północy. Ponadto, na terenie sołectwa przebiegają drogi gminne. Powyższe ciągi komunikacyjne nie stanowią dróg o dużym natężeniu ruchu, należy jednak zaznaczyć, iż brak jest dla nich dostępnych danych pomiarowych z zakresu poziomu dźwięku. Oddziaływaniu akustycznemu mogą podlegać

tereny zabudowy zlokalizowane bezpośrednio w rejonie w/w dróg, jednakże z uwagi na ich charakter, nie stanowią one generalnie źródła uciążliwości.

Hałas pochodzący od przebiegającej przez centralną część terenu linii kolejowej, może oddziaływać na tereny położone w jej bezpośrednim sąsiedztwie. Niemniej należy zaznaczyć, iż w rejonie magistrali kolejowej nie ma zlokalizowanych terenów zabudowy podlegających ochronie akustycznej.

Do ciągów komunikacyjnych kształtujących klimat akustyczny w omawianych granicach, należy także droga krajowa nr 79, przebiegająca poza granicami omawianego terenu, w bliskim sąsiedztwie jego południowo – zachodniej granicy. W w/w rejonie, położone są zabudowania, na które oddziałuje wspomniana droga krajowa. Zgodnie z *mapami akustycznymi dróg krajowych powyżej 3000000 pojazdów rocznie*, na terenie województwa małopolskiego, udostępnionymi przez Generalną Dyрекcję Dróg Krajowych i Autostrad, na analizowanym terenie występują przekroczenia dopuszczalnych poziomów hałasu w kontekście wskaźników L_{DWN} (długookresowy średni poziom dźwięku A wyrażony w decybelach (dB), wyznaczony w ciągu wszystkich dób w roku, z uwzględnieniem pory dnia) i L_N (długookresowy średni poziom dźwięku A wyrażony w decybelach (dB), wyznaczony w ciągu wszystkich pór nocy w roku).

Na pozostałych obszarach, oddalonych od infrastruktury drogowej i kolejowej, poziom dźwięku w otoczeniu jest zależny i związany ze sposobami użytkowania i również nie stanowi generalnie uciążliwości. W granicach analizowanego terenu nie ma dużych zakładów, które na skutek emisji hałasu oddziaływałyby szkodliwie na otoczenie. Hałas emitowany na skutek działalności gospodarczej prowadzonej w lokalnych zakładach usługowych czy produkcyjno – usługowych, może oddziaływać na obszary zabudowy o charakterze mieszkaniowym, zlokalizowane w bezpośrednim sąsiedztwie w/w obiektów. Poziom hałasu z tego typu obiektów jest kształtowany indywidualnie dla każdego z nich i zależny od rodzaju maszyn i urządzeń hałasotwórczych, izolacyjności ich obudów i izolacyjności obiektów budowlanych, w których znajdują się te urządzenia. Dopuszczalny poziom hałasu jest zależny od funkcji urbanistycznej sąsiadujących z nimi terenów.

Podwyższone wartości poziomu hałasu mogą występować również lokalnie w związku z pracą maszyn rolniczych, co nie ma jednak znaczącego wpływu na ogólny stan uwarunkowań akustycznych.

3.9. Biosfera

Na przestrzeni lat pod wpływem antropopresji pierwotne siedliska na terenie Gminy Zabierzów ulegały przekształceniom, co pociągało za sobą zmiany w fizjonomii i strukturze gatunkowej poszczególnych fitocenozy. Główną przemianą flory, która nastąpiła pod wpływem działalności człowieka, było wycięcie lasów i przystosowanie terenu pod łąki i pola uprawne. Do siedlisk występujących w granicach gminy należą m.in. antropogeniczne pola uprawne i pastwiska wraz z zadrzewieniami i zakrzewieniami śródpolnymi, lasy, łąki, oraz siedliska wodne związane z ciekami wodnymi, a ponadto siedliska typowo antropogeniczne do których zaliczyć tereny zieleni urządzonej (np.: przydomowe ogrody), oraz obszary ruderalne takie jak nieużytki porośnięte roślinnością spontaniczną.

Według Matuszkiewicza, roślinność potencjalną na terenie sołectwa reprezentują tylko zbiorowiska leśne, w tym:

- Grądy subkontynentalne lipowo-dębowo-grabowe (Tilio-Carpinetum), odmiana małopolska z bukiem i jodłą, forma wyżynna, seria żyzna – część sołectwa położona na północ od linii kolejowej;
- Niżowe łągi olszowe i jesionowo-olszowe siedlisk wodnogruntowych okresowo lekko zabagnionych (*Fraxino-alnetum*) – część sołectwa położona na południe od linii kolejowej.

Na skutek długotrwałej i intensywnej gospodarki rolnej i leśnej prowadzonej przez człowieka na terenie sołectwa praktycznie brak jest obecnie naturalnych siedlisk przyrodniczych. Spośród wymienionych powyżej siedlisk obecne są jedynie w formie kadłubowej nadrzeczne łągi tworzące wąski pas przy Będkówce i Rudawie. Pozostałością grądów są zadrzewienia w zespole pałacowo-parkowym. Pozostałych zbiorowisk na terenie sołectwa brak, nawet w formie mocno kadłubowej.

Zgodnie z podziałem geobotanicznym Polski sołectwo Niegoszowice leży w Dziale Wyżyn Południowopolskich C, Krainie Jury Krakowsko-Częstochowskiej C.4, Okręgu Jury Południowej Trzebińsko-Krakowskiej C.4.2, Podokręgu Krakowsko - Alwerniańskim C.4.2.b.

Sołectwo Niegoszowice wyraźnie rozdziela się na dwie części o odmiennym charakterze przyrodniczym. Na północ od linii kolejowej znajduje się zurbanizowana część wsi, a na północ od niej grunty orne o mniejszych arealach. Gdziekolwiek widoczne są tu grunty odłogowane oraz niewielkie kępy zadrzewień brzoźowych na miedzach. Najwartościowszym elementem przyrodniczym tego terenu jest zadrzewienie przy zabytkowym zespole parkowo-pałacowym w centralnej części wsi. Występują tu lipy drobnolistne, ale również i inne gatunki popularne w parkach jak klony, kasztanowce oraz graby.

Na południe od linii kolejowej rozciągają się wielkopowierzchniowe grunty rolne. Za wyjątkiem kadłubowych zadrzewień o charakterze łągowym wzdłuż Rudawy i Będkówki w składzie których występują wierzby i olchy, brak tu terenów o odmiennym niż grunty orne zagospodarowaniu. Jedynie odmienny charakter posiada pas terenu pomiędzy DK79 a Rudawą, w rejonie źródła Sowiarka. Dawniej występowały tu łąki, które jednak na skutek zaprzestania użytkowania zarastają roślinnością ruderalną i zadrzewieniami. Reasumując, na terenie sołectwa Niegoszowice niewiele jest terenów cennych pod względem przyrodniczym. Zaliczyć tu należy jedynie park w centralnej części wsi oraz kadłubowe zadrzewienia łąkowe nad Rudawą i Będkówką. Na pozostałych terenach występują albo grunty orne albo terenu już zainwestowane pod zabudowę [1.2.18].

Zróznicowanie siedlisk ekologicznych na terenie sołectwa przyczynia się do występowania zróżnicowanej reprezentacji fauny. Przedstawicielami ssaków związanymi z obszarami zadrzewionymi, jak również z polami uprawnymi i łąkami są między innymi: zając (*Lepus europaeus*), sarna (*Capreolus capreolus*), dzik (*Sus scrofa*), lis (*Vulpes vulpes*). Ponadto obszar sołectwa zamieszkują drobne ssaki związane z zadrzewieniami, takie jak np. wiewiórka (*Sciurus vulgaris*) czy też jeż (*Erinaceus europaeus*).

Na terenach otwartych oraz w skupiskach zielni wysokiej, miejsce do gniazdowania i lęgu znajdują liczne ptaki a wśród nich: wróbel domowy (*Passer domesticus*), sikora bogatka (*Parus major*) i modraszka (*Cyanistes caeruleus*) sroka (*Pica pica*), sójka (*Garrulus glandarius*), rudzik (*Erithacus rubecula*), szpak (*Sturnus vulgaris*), kos (*Turdus*

merula), skowronek polny (*Alauda arvensis*), kukułka (*Cuculus canorus*) oraz na terenach rolnych – bażant (*Phasianus colchicus*).

Bez wątplenia najliczniej reprezentowane w granicach opracowania są pajęczaki i owady. Wśród owadów spotkać można przedstawicieli różnych grup systematycznych zajmujących zróżnicowane siedliska, w tym między innymi przedstawicieli prostoskrzydłych, chrząszczy, muchówek, błonkówek czy pluskwiaków różnoskrzydłych.

Korytarze ekologiczne

Teren sołectwa Niegoszowice położony jest poza wyznaczonymi na terenie kraju głównymi korytarzami teriologicznymi.

Zgodnie z danymi prezentowanymi przez Regionalną Dyрекcję Ochrony Środowiska w Krakowie, przez południową oraz wschodnią część terenu przebiegają szlaki migracji, wyznaczone na podstawie analizy obowiązujących dokumentów planistycznych. Obejmują one głównie tereny biologicznie czynne, w tym tereny rolnicze oraz zieleń porastającą w dolinach cieków.

W południowo - zachodniej części terenu wskazuje się występowanie miejsca koncentracji dzika, przez zachodnią część terenu przebiega także lokalny szlak migracji zwierzyny [1.2.28, 1.2.34].

Położenie przedmiotowego terenu względem korytarzy ekologicznych, przedstawiono na załączniku nr 2 do niniejszego opracowania.

3.10. Obszary chronione

Punktowe formy ochrony przyrody

Na terenie zespołu pałacowo – parkowego porastają cztery drzewa, uznane za pomniki przyrody, tj.:

- Lipa drobnolistna (*Tilia cordata*), o obwodzie 315 cm i wysokości 15 m;
- Wiąz pospolity (*Ulmus carpiniifolia*), o obwodzie 398 i wysokości 30 m;
- Tulipanowiec amerykański (*Liriodendron tulipifera*), o obwodzie 310 i wysokości 23 m;
- Dąb szypułkowy (*Quercus robur*), o obwodzie 358 i wysokości 24 m.

Powyższe pomniki przyrody, zostały ustanowione *Decyzją Nr RL-op-8311/246/68 PWRN w Krakowie z dnia 14 września 1968 r.*

Obszarowe formy ochrony przyrody

Południowa część terenu położona jest w zasięgu Tenczyńskiego Parku Krajobrazowego. Pozostała część sołectwa zlokalizowana jest w zasięgu strefy ochronnej (otuliny) w/w parku.

Tenczyński Park Krajobrazowy

Park Obejmuje pasmo Garbu Tenczyńskiego oraz częściowo Rów Krzeszowicki na Wyżynie Krakowsko-Częstochowskiej. Krajobraz w jego zasięgu jest bardzo zróżnicowany. Znajdują się tu m.in. liczne ostańce, wapienie górnourajskie podlegające procesom krasowym, niewielkie jaskinie i paleozoiczne twarde skały pochodzenia wulkanicznego. Występują tu także tereny bagienne. Część obszaru przykryta jest warstwą lessu. Około 35% powierzchni parku zajmują lasy. Rosną tu buczyny karpackie, bory mieszane sosnowo-dębowe, łęgi olszowe oraz lasy grądowe z przewagą buka, dębu i jaworu. Na terenie Puszczy Dułowskiej dominują bory sosnowe. Występują tu

chronione gatunki roślin. Do ciekawszych zabytków architektury znajdujących się na terenie parku należą: ruiny zamku Lipowiec w Babicach, ruiny zamku Tenczyn w Rudnie, barokowe kościoły w Tenczynku i Morawicy, cztery poaustriackie forty znajdujące się w okolicach Krakowa oraz zespół pałacowy w Balicach.

Na terenie Parku obowiązują ustalenia zawarte w Uchwale Nr XLVII/664/21 Sejmiku Województwa Małopolskiego z dnia 22 listopada 2021 r. w sprawie Tenczyńskiego Parku Krajobrazowego (Dz. Urz. Woj. Małop. z dnia 07 grudnia 21 r., poz. 7242).

Ustala się następujące szczególne cele ochrony Parku:

1) ochrona wartości przyrodniczych:

- a) zachowanie charakterystycznych elementów przyrody nieożywionej;
- b) ochrona naturalnej różnorodności florystycznej i faunistycznej;
- c) zachowanie naturalnych i półnaturalnych zbiorowisk roślinnych, ze szczególnym uwzględnieniem roślinności kserotermicznej, torfowiskowej oraz wilgotnych łąk;
- d) zachowanie korytarzy ekologicznych;

2) ochrona wartości historycznych i kulturowych:

- a) ochrona tradycyjnych form zabudowy i zespołów wiejskich oraz podmiejskich;
- b) współdziałanie w zakresie ochrony obiektów zabytkowych i ich otoczenia;

3) ochrona walorów krajobrazowych:

- a) zachowanie otwartych terenów krajobrazów jurajskich;
- b) ochrona przed przekształceniem terenów wyróżniających się walorami estetyczno - widokowymi;

4) społeczne cele ochrony:

- a) racjonalna gospodarka przestrzeni, hamowanie presji urbanizacyjnej;
- b) promowanie i rozwijanie funkcji zgodnych z uwarunkowaniami środowiska, w tym szczególnie turystyki, wypoczynku i edukacji.

W Parku zakazuje się:

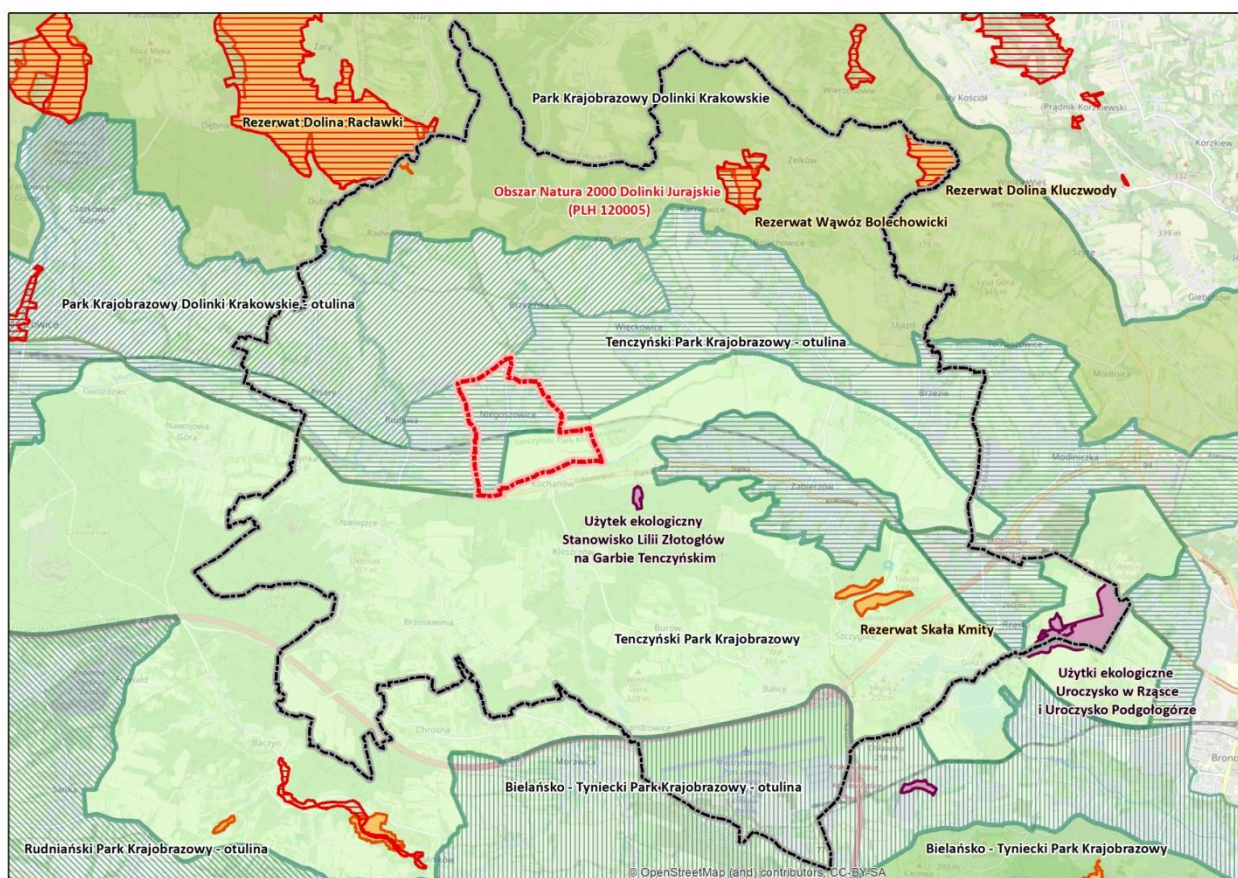
- 1) realizacji przedsięwzięć mogących znacząco oddziaływać na środowisko w rozumieniu art. 51 Ustawy z dnia 27 kwietnia 2001 r. - Prawo ochrony środowiska (Dz. U. z 2006 r. Nr 129, poz. 902);
- 2) umyślnego zabijania dziko występujących zwierząt, niszczenia ich nor, legowisk, innych schronień i miejsc rozrodu oraz tarlisk i onej ikry, z wyjątkiem amatorskiego połowu ryb oraz wykonywania czynności w ramach racjonalnej gospodarki rolnej, leśnej, rybackiej i łowieckiej;
- 3) likwidowania i niszczenia zadrzewień śródpolnych, przydrożnych i nadwodnych, jeżeli nie wynikają z potrzeby ochrony przeciwpowodziowej lub zapewnienia bezpieczeństwa ruchu drogowego, lotniczego lub wodnego lub budowy, odbudowy, utrzymania, remontów lub naprawy urządzeń wodnych;
- 4) pozyskiwania do celów gospodarczych skał, w tym torfu, oraz skamieniałości, w tym kopalnych szczątków roślin i zwierząt a także minerałów;

- 5) wykonywania prac ziemnych trwale zniekształcających rzeźbę terenu, z wyjątkiem prac zwianych z likwidacją terenowych przeszkód lotniczych oraz zabezpieczeniem przeciwpowodziowym lub przeciw-osuwiskowym lub budową, odbudową, utrzymaniem, remontem lub napraw urządzeń wodnych;
- 6) dokonywania zmian stosunków wodnych, jeżeli zmiany te nie służą ochronie przyrody lub racjonalnej gospodarce rolnej, leśnej, wodnej lub rybackiej;
- 7) budowania nowych obiektów budowlanych w pasie szerokości 100 m od linii brzegów rzek Rudawy i Sanki oraz zbiorników wodnych - stawów pomiędzy Mydlnikami i Szczyglicami, stawu w Aleksandrowicach, stawów na terenie użytku ekologicznego Uroczysko Podgółogórze w Rząsce, stawu przy ul. Tetmajera w Krakowie i zalewu w Wąwozie Simota, a w odniesieniu do obszarów określonych w załączniku Nr 3a do rozporządzenia w pasie szerokości do 100 m od linii brzegu stawu w Aleksandrowicach oraz w załącznikach Nr 3b i 3c do rozporządzenia w pasie szerokości do 100 m od linii brzegów rzeki Rudawy, z wyjątkiem obiektów służących turystyce wodnej, gospodarce wodnej lub rybackiej;
- 8) likwidowania, zasypywania i przekształcania zbiorników wodnych, starorzeczy oraz obszarów wodnoblotnych;
- 9) wylewania gnojowicy, z wyjątkiem nawożenia własnych gruntów rolnych;
- 10) prowadzenia chowu i hodowli zwierząt metodą bezściółkową;
- 11) organizowania rajdów motorowych i samochodowych.

Na terenie Parku obowiązuje także „*Plan ochrony dla Tenczyńskiego Parku Krajobrazowego uwzględniającego zakres planu zadań ochronnych dla obszaru Natura 2000 Dolina Sanki PLH 120059*” przyjęty UCHWAŁĄ NR XXXVIII/575/17 SEJMIKU WOJEWÓDZTWA MAŁOPOLSKIEGO z dnia 3 lipca 2017 roku. W w/w dokumencie ustala się szczegółowe cele ochrony Parku, które stanowią powtórzenie celów zawartych w Rozporządzeniu Wojewody Małopolskiego nr 83/06 z dnia 17 października 2006 r. (Dz. Urz. Woj. Małop. 2006, Nr 655, poz. 3999). Ponadto w *Planie ochrony...* określono następujące strategiczne cele ochrony walorów przyrodniczych, kulturowych i krajobrazowych Tenczyńskiego Parku Krajobrazowego:

- 1) cele ochrony zasobów środowiska abiotycznego:
 - a. zachowanie naturalnej geomorfologii terenu;
 - b. zachowanie cennych form geologicznych, w tym w szczególności form skałkowych i odsłoneń skalnych;
 - c. prowadzenie zrównoważonej gospodarki rolniczej;
 - d. zachowanie naturalnego charakteru źródeł i cieków naturalnych;
 - e. ograniczenie zanieczyszczenia gleb i powierzchni ziemi;
 - f. poprawa stanu czystości wód powierzchniowych i podziemnych;
 - g. ograniczenie zanieczyszczenia powietrza na terenie Parku;
- 2) cele ochrony zasobów przyrody żywej:
 - a. zapewnienie wszystkim gatunkom roślin i grzybów możliwości zachowania lub osiągnięcia stabilnych populacji na terenie Parku. Wyjątek stanowią jedynie gatunki inwazyjne, gatunki potencjalnie inwazyjne oraz gatunki obce wypierające rodzime na naturalnych stanowiskach;

- b. zachowanie wszystkich typów zbiorowisk roślinnych. Wyjątek stanowią jedynie zbiorowiska, w których dominują gatunki inwazyjne oraz gatunki obce wypierające rodzime na naturalnych stanowiskach;
 - c. zachowanie typowej postaci siedlisk przyrodniczych;
 - d. zapewnienie i zachowanie stabilności, różnorodności oraz mozaikowego układu siedlisk przyrodniczych, warunkujących zachowanie i/lub osiągnięcie stabilnych populacji zwierząt (za wyjątkiem gatunków obcych wypierających rodzime na naturalnych stanowiskach oraz gatunków inwazyjnych) występujących na terenie Parku;
 - e. zachowanie ciągłości korytarzy ekologicznych;
- 3) cele ochrony walorów krajobrazowych:
- a. zachowanie i kształtowanie różnorodnego i harmonijnego krajobrazu, uformowanego historycznie na drodze wzajemnego przenikania elementów przyrodniczych i kulturowych;
 - b. zachowanie punktów, ciągów i przedpola widokowych oraz panoram charakterystycznych dla Parku;
- 4) cele ochrony walorów kulturowych:
- a. zachowanie elementów kultury materialnej charakterystycznych dla południowej części Jury Krakowskiej, w szczególności unikalnego zespołu zabytków budownictwa obronnego, architektury rezydencjonalnej i budownictwa ludowego oraz relikwów dawnego górnictwa w rejonie Garbu Tenczyńskiego;
 - b. wspieranie działań służących zachowaniu i eksponowaniu walorów kultury niematerialnej, w tym wartości historycznych, kulturowych i etnograficznych właściwych dla regionu Krakowiaków Zachodnich.



Rysunek 4 Lokalizacja terenu objętego projektem zmiany MPZP względem obszarowych form ochrony przyrody

4. Potencjalne zmiany stanu środowiska w przypadku braku realizacji projektowanego dokumentu

Brak planu miejscowego dla danego obszaru oznacza przede wszystkim utrudnienia w określeniu zasad kształtowania polityki przestrzennej i sposobu postępowania w sprawach przeznaczania terenów na określone cele oraz ustalania zasad ich zagospodarowania i zabudowy. Sytuacja taka utrudnia kształtowanie ładu przestrzennego na danym obszarze a także może utrudniać ochronę jego środowiska przyrodniczego. Poprzez brak realizacji ustaleń ocenianego miejscowego planu zagospodarowania przestrzennego rozumie się sytuację pozostawienia obszarów w dotychczasowym stanie planistycznym. Dla obszaru objętego opracowaniem obowiązuje *Miejscowy plan zagospodarowania przestrzennego Gminy Zabierzów w części obejmującej sołectwa Brzezinka, Brzoskwinia, Karniowice, Kobylany, Młynka, Niegoszowice, Nielepice, Pisary, Radwanowice, Rudawa i Więckowice, przyjętym Uchwałą nr XXVIII/161/04 Rady Gminy z Zabierzowie z dnia 15.04.2004 r.* W przypadku odstąpienia od uchwalenia ocenianego projektu MPZP, zasady kształtowania polityki przestrzennej i postępowania w sprawach przeznaczania terenów, określane będą na podstawie ustaleń obowiązującego planu miejscowego. Będzie to także miało swoje przełożenie na stan poszczególnych komponentów środowiska przyrodniczego. Generalnie struktura funkcjonalno - przestrzenna ustalona w obowiązującym planie jest analogiczna do tej, którą wyznaczono w ocenianym dokumencie.

W analizowanym projekcie planu, generalnie przewidziano do rozwoju tereny zabudowy, które zostały wyznaczone już w planie obowiązującym, niemniej jednak nie zostały one skonsumentowane pod rozwój zabudowy, a w stanie istniejącym nadal funkcjonują jako powierzchnie biologicznie czynne. Jedynie część terenów, stanowi przyrost w stosunku do powierzchni zabudowy, wyznaczonych w obowiązującym MPZP. Dotyczy to:

- o terenów obsługi produkcji w gospodarstwach rolnych i hodowlanych (**1RU**), który w obowiązującym MPZP został wyznaczony jako teren rolniczy – w stanie istniejącym teren ten już zainwestowany, a w jego granicach zlokalizowane są zabudowania,
- o terenów zabudowy zagrodowej (**1RM, 2RM, 3RM, 4RM, 5RM**), wprowadzanych w rejonie terenów wyznaczonych w obowiązującym MPZP jako tereny rolnicze,
- o terenów zabudowy mieszkaniowej jednorodzinnej i zabudowy mieszkaniowej jednorodzinnej oraz usług (**1MN3, 1MN2U, 2MN3U**, fragmenty terenów **2MNU, 2MN2U, 5MNU**), wprowadzanych w rejonie terenów wyznaczonych w obowiązującym MPZP jako tereny rolnicze;
- o tereny infrastruktury komunikacyjnej, w tym fragmenty terenów dróg publicznych klasy dojazdowej (**1KD-DG(D), 7KD-DG(D)**), tereny dróg publicznych klasy zbiorczej (**2KD-DP(Z), 3KD-DP(Z)**), klasy lokalnej (**4-5KD-DG(L)**) oraz teren komunikacji i transportu (**1KT**) – wyznaczone na terenach o charakterze rolnym.

Wszystkie w/w tereny przewidziane do rozwoju tereny zabudowy, zostały wskazane do zagospodarowania na etapie dokumentu studium. W Przypadku braku realizacji ocenianego MPZP tereny te będą nadal mogły funkcjonować jako tereny rolne.

W przypadku terenów o symbolach **1US** oraz **2US**, w obowiązującym MPZP dla terenów tych zostało przewidziane przeznaczenie jako tereny zieleni urządzonej z usługami towarzyszącymi. W chwili obecnej w ich rejonie zlokalizowane jest boisko sportowe KS Niegoszowianka.

Kolejną różnicę w sposobie zagospodarowania poszczególnych terenów, stanowi zmiana przeznaczenia terenów wyznaczonych w obowiązującym MPZP jako *tereny obiektów i ośrodków rolniczych* w kierunku terenów zabudowy usługowej (**1U, 5U**). W stanie istniejącym, tereny te są już częściowo zagospodarowane. W południowo – zachodniej części terenu dokonano zmiany przeznaczenia terenu, wyznaczonego w obowiązującym MPZP jako teren *urządzeń przesyłania i oczyszczania ścieków*. W ocenianym projekcie planu, dla w/w terenu przewidziano przeznaczenie jako teren zieleni urządzonej z usługami towarzyszącymi (**1ZPU**). W powyższych przypadkach zmiana przeznaczenia, nie powinna być oddziaływaniem niekorzystnym dla środowiska.

Zasadniczą różnicę w zakresie funkcji terenów, a tym samym i sposobu ich zagospodarowania oraz stanu środowiska, w odniesieniu do obowiązującego MPZP, stanowi wprowadzenie terenów drogi publicznej klasy głównej ruchu przyspieszonego (GP) (**1-3 KD-DK(GP)**), na obszary biologicznie czynne, o charakterze rolniczym. Przebieg w/w drogi został przyjęty zgodnie z przebiegiem wyznaczonym w obowiązującym studium. Ponadto, dla w/w przedsięwzięcia została wydana decyzja o środowiskowych uwarunkowaniach, a w ocenianym dokumencie jedynie uwzględniono obecny stan prawny.

W przypadku pozostałych terenów przeznaczonych do zagospodarowania - przewidzianych do rozwoju zabudowy w obowiązującym planie, które w stanie istniejącym stanowią powierzchnie biologicznie czynne, należy

założyć, że dalszy rozwój zainwestowania będzie przebiegał w podobny sposób, niezależnie od tego, czy będzie on kształtowany na podstawie ustaleń obecnie obowiązującego planu, czy też planu nowego. Na terenach przeznaczonych pod zabudowę w obowiązującym planie, zagrożenia i oddziaływania w stosunku do środowiska będą się utrzymywały, a lokalnie może dochodzić do ich pogłębienia. Oddziaływania mogą być związane ze stopniowym rozwojem obszarów zabudowy. Wraz z postępującą urbanizacją środowisko przyrodnicze na przedmiotowym terenie pozostaje pod ciągłą presją antropogeniczną. Rozwój zabudowy będzie związany z przekształceniem powierzchni ziemi na skutek wprowadzenia nowej zabudowy i elementów sieci drogowej, przyrostem powierzchni uszczelnionych w miejscach lokalizacji nowych budynków i dróg, likwidacją wierzchniej warstwy gleb oraz ograniczeniem możliwości infiltracji wód opadowych i roztopowych, a także usunięciem porastającej te tereny roślinności.

5. Stan środowiska na obszarach objętych przewidywanym znaczącym oddziaływaniem

W ocenianym projekcie miejscowego planu zagospodarowania przestrzennego przewiduje się utrzymanie istniejących terenów zabudowanych oraz lokalny rozwój zabudowy o charakterze mieszkaniowym jednorodzinny oraz jednorodzinny i usług, zabudowy usługowej, wprowadzenie terenów zabudowy zagrodowej, na obszary o charakterze rolnym oraz realizację nowych terenów infrastruktury komunikacyjnej. Zaprojektowano także zmianę przeznaczenia terenów wyznaczonych w obowiązującym MPZP jako tereny zieleni urządzonej z usługami towarzyszącymi na tereny zabudowy usługowej oraz zmianę przeznaczenia terenu urządzeń przesyłania i oczyszczania ścieków – w kierunku terenu zieleni urządzonej z usługami towarzyszącymi. W ramach ocenianego dokumentu utrzymano także w aktualnym zagospodarowaniu liczne tereny biologicznie czynne, w tym tereny rolnicze oraz tereny zieleni nieurządzonej, a w rejonie cieków – tereny wód powierzchniowych śródlądowych.

W ocenianym dokumencie przewidziano przede wszystkim rozwój terenów zabudowy zagrodowej (**RM**), terenów zabudowy mieszkaniowej jednorodzinnej i zabudowy mieszkaniowej jednorodzinnej oraz usług (**MN**, **MN2**, **MN3**, **MNU**, **MN2U**, **MN3U**) oraz terenów drogowych.

Projektowane zagospodarowanie nawiązuje charakterem do sąsiednich obszarów zabudowy - stanowiąc ich kontynuację. Wstanie istniejącym powierzchnie przewidziane do rozwoju w/w obszarów zabudowy mają głównie charakter użytków rolnych oraz nieużytków porośniętych roślinnością trawiastą i zielną. Lokalnie w granicach terenów przewidzianych do zagospodarowania porastają krzewy oraz samosiejki drzew. Wprowadzenie nowych form zainwestowania na tereny biologicznie czynne będzie związane ze zmianą charakteru zagospodarowania w granicach w/w terenów, a tym samym będzie wiązało się z częściowym usunięciem roślinności, w tym roślinności drzewiastej. Należy jednak podkreślić, iż większość terenów, na których przewiduje się wprowadzenie nowej zabudowy, zostały wskazane pod zagospodarowanie już na etapie obowiązującego MPZP i studium. Tereny wskazane do rozwoju zabudowy przedstawiono na załączniku nr 1 do niniejszego opracowania.

W sposób szczegółowy stan środowiska na terenach objętych projektem miejscowego planu przedstawiono w rozdziale 3.

Wprowadzenie nowych form zainwestowania na tereny biologicznie czynne będzie związane ze zmianą charakteru zagospodarowania w granicach w/w terenów, a tym samym będzie wiązało się z częściowym usunięciem roślinności, w tym drzew i krzewów. Należy jednak podkreślić, iż wszystkie tereny, na których przewiduje się wprowadzenie nowej zabudowy, zostały wskazane pod zagospodarowanie już na etapie obowiązującego SUIKZP, a większość z nich stanowią powierzchnie przeznaczone pod zainwestowanie w obowiązującym MPZP, które nie dostały do chwili obecnej zabudowane. W przypadku terenów drogi publicznej klasy głównej ruchu przyspieszonego (GP) (1-3 KD-DK(GP)), tereny te nie zostały wyznaczone w obowiązującym planie miejscowym, niemniej tereny te uwzględniono na etapie obowiązującego studium. Ponadto dla planowanej inwestycji została także uzyskana decyzja o środowiskowych uwarunkowaniach.

6. Cele ochrony środowiska ustanowione na szczeblu międzynarodowym, wspólnotowym i krajowym, istotne z punktu widzenia projektowanego dokumentu oraz sposoby, w jakich te cele i inne problemy środowiska zostały uwzględnione podczas opracowywania dokumentu

Polityka zagospodarowania przestrzennego powinna przede wszystkim opierać się na podstawowej zasadzie, jaką jest **zrównoważony rozwój**, który w *Raporcie Światowej Komisji ds. Środowiska i Rozwoju Organizacji Narodów Zjednoczonych* z 1987 r. został zdefiniowany jako „*rozwój, w którym potrzeby obecnego pokolenia mogą być zaspokojone bez umniejszania szans przyszłych pokoleń na ich zaspokojenie*”.

Zasada zrównoważonego rozwoju wpisuje się w poszczególne cele ochrony środowiska ustanowione na szczeblu międzynarodowym, wspólnotowym czy krajowym i z punktu widzenia ocenianego dokumentu cele te, należy odczytywać w jej kontekście.

Cele ochrony środowiska mające znaczenie z punktu widzenia ocenianego projektu miejscowego planu zagospodarowania przestrzennego zostały ujęte między innymi w dokumentach przedstawionych poniżej.

Dokumenty szczebla międzynarodowego

- a) *Konwencja o obszarach wodno – błotnych mających znaczenie międzynarodowe, zwłaszcza jako środowisko życiowa ptactwa wodnego (Konwencja Ramsarska)* ratyfikowana przez Polskę w 1978 r., której celem jest ochrona mokradł: jezior, bagien, torfowisk, rzek i innych wód płynących, lagun, raf koralowych wybrzeży i zatok morskich, a ponadto sztucznych zbiorników wodnych, jeśli są one ostoją ptaków.
- b) *Konwencja o różnorodności biologicznej (Rio de Janerio)* ratyfikowana przez Polskę w 1995 r., której celem jest m. in. ochrona różnorodności biologicznej na poziomie genetycznym, gatunkowym i ekosystemowym (krajobrazowym) oraz umiarkowane użytkowanie elementów różnorodności biologicznej.
- c) *Konwencja w sprawie ochrony światowego dziedzictwa kulturalnego i naturalnego (Konwencja Paryska)* ratyfikowana przez Polskę w 1976 r., której celem konwencji jest m.in. pobudzenie aktywności narodów do

ochrony ich własnego dziedzictwa kulturalnego i naturalnego, wzmocnienie ochrony najcenniejszych obiektów o światowym znaczeniu, organizowanie pomocy intelektualnej, technicznej i finansowej krajom, które pomocy wymagają.

- d) *Konwencja o ochronie wędrownych gatunków dzikich zwierząt (Konwencja Bońska)* ratyfikowana przez Polskę w 1996 r., której celem jest ochrona wodnych i lądowych gatunków zwierząt wędrownych na obszarze całego ich zasięgu.
- e) *Ramowa Konwencja Narodów Zjednoczonych w sprawie zmian klimatu (Konwencja Klimatyczna)* ratyfikowaną przez Polskę w 1994 r., a której celem jest ustabilizowanie koncentracji gazów cieplarnianych w atmosferze na poziomie, który nie powodowałby niebezpiecznych zmian w systemie klimatycznym. Dokument określa zasady, którymi powinny kierować się strony konwencji, aby zrealizować określone cele.

Dokumenty szczebla wspólnotowego

- a) *Konwencja o ochronie gatunków dzikiej flory i fauny europejskiej oraz ich siedlisk (Konwencja Berneńska)* ratyfikowana przez Polskę w 1996 r., a której celem jest zachowanie europejskich gatunków dzikich zwierząt i roślin oraz ich naturalnych siedlisk, zwłaszcza gatunków endemicznych, zagrożonych i ginących.
- b) *Europejska Konwencja Krajobrazowa* ratyfikowana przez Polskę w 2004 r., która dotyczy współdziałania państw na rzecz ochrony, zarządzania i planowania krajobrazu.
- c) *Ramowa Dyrektywa Wodna 2000/60/WE (RDW)* z dnia 23 października 2000 r., która ustanawiająca ramy wspólnotowego działania w dziedzinie polityki wodnej i ma za cel osiągnięcie dobrego stanu wszystkich wód.
- d) *Dyrektywa Parlamentu Europejskiego i Rady 2008/50/WE z dnia 21 maja 2008 r. w sprawie jakości powietrza i czystszej powietrza dla Europy, ustanawiająca cele jakości powietrza na rzecz poprawy stanu zdrowia ludzkiego i jakości środowiska.*
- e) *Dyrektywa 2002/49/WE Parlamentu Europejskiego i Rady z dnia 25 czerwca 2002 r. odnosząca się do oceny i zarządzania poziomem hałasu w środowisku*, której celem jest m. in. zdefiniowanie wspólnego podejścia do unikania, zapobiegania lub zmniejszania szkodliwych skutków narażenia na działanie hałasu, a także stworzenie podstawy dla rozwijania środków wspólnotowych w zakresie obniżania hałasu z głównych źródeł.
- f) *Dyrektywa Rady 92/43/EWG z dnia 21 maja 1992 r. w sprawie ochrony siedlisk przyrodniczych oraz dzikiej fauny i flory*, mająca na celu przyczynienie się do zapewnienia różnorodności biologicznej poprzez ochronę siedlisk przyrodniczych oraz dzikiej fauny i flory na europejskim terytorium Państw Członkowskich.
- g) *Dyrektywa Parlamentu Europejskiego i Rady 2009/147/WE z dnia 30 listopada 2009 r. w sprawie ochrony dzikiego ptactwa (wersja ujednolicona)*, która odnosi się do ochrony wszystkich gatunków ptactwa występujących naturalnie w stanie dzikim na europejskim terytorium państw członkowskich. Ma ona na celu ochronę tych gatunków, gospodarowanie nimi oraz ich kontrolę i ustanawia reguły ich eksploatacji.

Dokumenty szczebla krajowego

Cele ochrony środowiska ustanowione na szczeblu międzynarodowym oraz wspólnotowym mają swoje odzwierciedlenie w obowiązującym w kraju ustawodawstwie. Podstawowe akty prawne z zakresu ochrony środowiska mające znaczenie dla oceny projektowanego dokumentu zostały przedstawione w rozdziale 1.2.

Generalnie oceniany projekt miejscowego planu zagospodarowania przestrzennego nie stoi w sprzeczności z celami ochrony środowiska wskazanych powyżej dokumentów. Sposób w jaki realizacja planu wpłynie na poszczególne elementy środowiska został przedstawiony w kolejnych rozdziałach niniejszego opracowania, natomiast sposób w jaki w zapisach planu uwzględniono cele ochrony środowiska został przedstawiony w rozdziale 10.

7. Przewidywane znaczące oddziaływania, w tym oddziaływania bezpośrednie, pośrednie, wtórne, skumulowane, krótkoterminowe, średnioterminowe i długoterminowe, stałe i chwilowe oraz pozytywne i negatywne na środowisko, a także na cele i przedmiot ochrony obszarów Natura 2000 oraz integralność tych obszarów

Oddziaływania na środowisko związane z realizacją ustaleń projektu miejscowego planu zagospodarowania przestrzennego będą przede wszystkim następstwem przewidywanego rozwoju terenów zabudowy o charakterze mieszkaniowym jednorodzinny oraz jednorodzinny i usług, zabudowy zagrodowej oraz realizacji nowych terenów infrastruktury komunikacyjnej.

Prognozowane oddziaływania bezpośrednie w rejonie nowo realizowanej zabudowy czy infrastruktury (na etapie realizacji) będą dotyczyły w pierwszej kolejności m. in. lokalnego przekształcenia powierzchni ziemi wraz z szatą roślinną i siedliskami faunistycznymi, emisji zanieczyszczeń atmosferycznych, powstawania ścieków i odpadów czy emisji hałasu i światła. Niemniej jednak należy podkreślić, iż oceniany projekt planu w większości utrzymuje aktualny stan planistyczny, a wprowadzane formy zagospodarowania korespondują z obecnie istniejącymi.

Na etapie realizacji ustaleń planu oddziaływanie krótkotrwałe polegać będzie między innymi na emisji hałasu oraz zanieczyszczeń do powietrza, których źródłem będą maszyny i urządzenia budowlane. Oddziaływanie to będzie związane z pracami budowlanymi prowadzonymi w trakcie realizacji budynków mieszkalnych, gospodarczych bądź usługowych, a także budową nowych odcinków drogowych. Oddziaływania te będą miały charakter chwilowy, ograniczony do czasu realizacji poszczególnych etapów inwestycji.

W zakresie emisji zanieczyszczeń atmosferycznych czy oddziaływania akustycznego, na etapie eksploatacji, przewiduje się długotrwałe oddziaływanie proponowanych do rozwoju terenów zabudowy mieszkaniowej bądź mieszkaniowej i usługowej oraz zagrodowej. Do oddziaływań długotrwałych można zaliczyć także wzrost powstawania zanieczyszczeń sanitarnych oraz odpadów bytowych.

Do wtórnych oddziaływań związanych z planowanym zagospodarowaniem terenu można zaliczyć dalszą synantropizację szaty roślinnej w rejonie nowo realizowanej zabudowy.

Wymienione wyżej oddziaływania będą się w mniejszym lub większym stopniu kumulować w środowisku. Nakładanie się wpływów pochodzących z poszczególnych terenów spowoduje wzrost tego oddziaływania. Kumulacji podlegać będzie przede wszystkim hałas, a także emitowane zanieczyszczenia atmosferyczne. Kumulacja ta może mieć miejsce w granicach przedmiotowego terenu jak i na obszarach przyległych. W obszarach już zagospodarowanych, których przeznaczenie zachowano w projekcie planu będzie dochodziło do utrzymywania się oddziaływań występujących już obecnie, głównie w postaci emisji zanieczyszczeń do powietrza, emisji hałasu i światła, powstawania ścieków i odpadów a także synantropizacji szaty roślinnej.

W południowej części terenu, wprowadzono na obszary biologicznie czynne o charakterze rolniczym, tereny drogi publicznej klasy głównej ruchu przyspieszonego (GP) (**1-3 KD-DK(GP)**). Tereny te zostały przewidziane pod rozwój infrastruktury drogowej w obowiązującym SUIKZP, gdzie w ich zasięgu wyznaczono *warianty przebiegu obwodnicy Zabierzowa*. Dla inwestycji zakładającej budowę w/w obwodnicy („*Budowa obwodnicy Zabierzowa w ciągu drogi krajowej DK 79*”) została wydana w dniu 28.10.2016 r. przez Regionalnego Dyrektora Ochrony Środowiska w Krakowie, decyzja o środowiskowych uwarunkowaniach (*decyzja nr OO.4210.10.2015.ASu*). W ocenianym projekcie planu jedynie uwzględniono przebieg omawianego przedsięwzięcia, na którego realizację zostały uzyskane stosowne zgody, zgodnie z obowiązującym ustawodawstwem. Szczegółową ocenę wpływu przedsięwzięcia na środowisko oraz w kontekście oddziaływania na ludzi i potencjalnych konfliktów społecznych, przeprowadzono na etapie uzyskania decyzji środowiskowej i zgodnie z DUŚ będzie ona realizowana z zastosowaniem zawartych w niej działań minimalizujących czy kompensujących.

7.1. Przewidywane oddziaływania na obszary chronione, w tym obszary Natura 2000

Obszary Natura 2000

Przedmiotowy teren zlokalizowany jest poza obszarami skupionymi w europejskiej sieci Natura 2000. Najbliższym obszarem naturowym jest Specjalny Obszar Ochrony Siedlisk „Dolina Sanki” (PLH 120059), położony w odległości około 5 km na południe od obszaru opracowania.

Realizacja ustaleń ocenianego projektu planu, nie będzie oddziaływać na w/w obszar Natura 2000. Przewidywane zainwestowanie terenów, nie spowoduje powstania czynników wy wpływających negatywnie na zachowanie cennych siedlisk przyrodniczych w rejonie obszaru naturowego. W związku z charakterem zmian w proponowanym zagospodarowaniu omawianego terenu oraz w związku z oddaleniem od obszaru Natura 2000 należy przyjąć, iż realizacja planu nie będzie miała wpływu na cele i przedmiot ochrony obszaru naturowego.

Punktowe formy ochrony przyrody

Na terenie zespołu pałacowo – parkowego porastają cztery drzewa, uznane za pomniki przyrody, tj. lipa drobnolistna (*Tilia cordata*), wiąz pospolity (*Ulmus carpinifolia*), tulipanowiec amerykański (*Liriodendron tulipifera*) oraz dąb szypułkowy (*Quercus robur*).

W ocenianym dokumencie uwzględniono w/w drzewa pomnikowe ustanowione na mocy *Decyzji Nr RL-op-8311/246/68 PWRN w Krakowie z dnia 14 września 1968 r.*, dla których obowiązują przepisy ustawy o ochronie przyrody.

Obszarowe formy ochrony przyrody

Tenczyński Park Krajobrazowy

Południowa część omawianego terenu położona jest w granicach Tenczyńskiego Parku Krajobrazowego. W ocenianym projekcie MPZP uwzględniono występowanie Tenczyńskiego Parku Krajobrazowego oraz otuliny Tenczyńskiego Parku Krajobrazowego. Dla powyższych obszarów chronionych ustalono ochronę Parku Krajobrazowego „Tenczyński Park Krajobrazowy” oraz otuliny parku krajobrazowego „Tenczyński Park Krajobrazowy”, gdzie obowiązują zasady ochrony określone w Uchwale Nr XLVII/664/21 Sejmiku Województwa Małopolskiego z dnia 22 listopada 2021 r. w sprawie Tenczyńskiego Parku Krajobrazowego (Dz. Urz. Woj. Małop. z dnia 07 grudnia 2021 r., poz. 7242) oraz w Uchwale nr XXXVIII/575/17 Sejmiku Województwa Małopolskiego z dnia 3 lipca 2017 r. w sprawie ustanowienia planu ochrony dla Tenczyńskiego Parku Krajobrazowego uwzględniającego zakres planu zadań ochronnych dla obszaru Natura 2000 Dolina Sanki PLH 120059 (Dz. Urz. Woj. Małop. rok 2017, poz. 4991).

Zgodnie z informacjami zawartymi w *Planie ochrony dla Tenczyńskiego Parku Krajobrazowego*, na obszarze objętym analizowanym projektem MPZP, pozostającym w zasięgu *Parku*, wskazuje się na szereg zagrożeń dla środowiska przyrodniczego. Stanowią je: sukcesja wtórna, wypalanie traw i zarośli, kłusownictwo oraz ekspansja gatunków inwazyjnych, obcych dla flory *Parku*, takich jak niecierpek drobnokwiatowy, dąb czerwony, nawłoc późna i kanadyjska, konyza kanadyjska czy przymiotno białe. Wskazuje się tu także na szereg projektowanych działań ochronnych, obejmujących przeciwdziałanie kłusownictwu, przeciwdziałanie wypalaniu traw i sukcesji wtórnej, utrzymaniu dostępności miejsc łęgowych i żerowisk, edukacji społecznej oraz przeciwdziałaniu ekspansji obcych gatunków inwazyjnych. W zasięgu *Parku*, na terenie objętym projektem planu, wskazuje się także na występowanie obszarów wolnych od zabudowy, obejmujące część terenów rolniczych o symbolach **3R** i **4R**.

Na terenie *Parku*, na mocy ocenianego dokumentu generalnie utrzymano istniejący stan zagospodarowania, zachowując obszary biologicznie czynne, w tym tereny rolnicze w ramach jednostek **3R**, **4R** oraz teren wód powierzchniowych śródlądowych (**2WS**), obejmujący koryto rzeki Rudawy. Dla powyższych terenów rolniczych, w zapisach ocenianego projektu MPZP, ustala się zakaz zabudowy. Wprowadzenie powyższego zapisu spełnia zapisy *Planu ochrony*, w którym wskazuje się powyższe tereny jako wolne od zabudowy.

W rejonie granicy parku krajobrazowego, wyznaczono tereny sportu i rekreacji (**1US**, **2US**), dokonując zmiany przeznaczenia, które zostało wskazane w obowiązującym MPZP jako *tereny zieleni urządzonej z usługami towarzyszącymi*. Należy jednak zaznaczyć, iż zmiana ta ma głównie charakter formalny, gdyż w rejonie w/w terenów, już w chwili obecnej, znajduje się boisko sportowe lokalnego klubu sportowego. W powyższym przypadku zmiana przeznaczenia, przy doprecyzowaniu przeznaczenia podstawowego dla w/w terenów oraz przy uwzględnieniu zasad kształtowania zabudowy oraz wyznaczonych wskaźników zagospodarowania terenów, zakładająca maksymalny wskaźnik powierzchni zabudowy na poziomie 40% oraz minimalny wskaźnik powierzchni biologicznie czynnej na poziomie 60%, a także wskazująca na niską intensywność zabudowy oraz wyznaczająca maksymalne dopuszczone wysokości zabudowy, nie będzie wpływać w sposób negatywny na walory krajobrazowe oraz zasoby przyrodnicze *Parku*.

W granicach parku, wprowadzono także teren drogi publicznej klasy głównej (**1KD-GP(K)**). Teren ten został przewidziany pod rozwój infrastruktury drogowej w obowiązującym SUIKZP i stanowi część inwestycji pn. „Budowa obwodnicy Zabierzowa w ciągu drogi krajowej DK 79”. Dla w/w przedsięwzięcia została wydana w dniu 28.10.2016 r. przez Regionalnego Dyrektora Ochrony Środowiska w Krakowie, decyzja o środowiskowych uwarunkowaniach (decyzja nr OO.4210.10.2015.ASu). W ocenianym projekcie planu jedynie uwzględniono przebieg omawianego przedsięwzięcia, na którego realizację zostały uzyskane stosowne zgody, zgodnie z obowiązującym ustawodawstwem. Szczegółową ocenę wpływu przedsięwzięcia na środowisko w tym w kontekście oddziaływania na obszary podlegające ochronie prawnej, przeprowadzono na etapie uzyskania decyzji środowiskowej.

7.2. Przewidywane oddziaływania na powierzchnię ziemi i grunty

Powierzchnia ziemi i gleba podlegają, na skutek działalności człowieka, przekształceniom i degradacji. Zagrożenia wynikają z ciągle pogłębiającej się i często niekontrolowanej urbanizacji i związanym z tym przeznaczeniem gruntów na cele inwestycyjne. Wprowadzenie terenów przeznaczonych pod zabudowę wraz z towarzyszącą infrastrukturą, w miejscu ich realizacji, związane będzie z bezpośrednim i trwałym naruszeniem powierzchni ziemi. W związku z niwelacją powierzchni (wykonywaniu wykopów i przesuwaniu mas ziemnych), lokalizacją fundamentów, bądź podbudowy, a także utworzeniem powierzchni utwardzonych czy szczelnych dojdzie do trwałego przekształcenia powierzchni ziemi. W rejonie prac będzie dochodziło do zdarcia (zebrania), wierzchniej, urodzajnej warstwy gleby i wskutek prac niwelacyjnych lokalnego przemieszania jej poziomów genetycznych. Na skutek wprowadzenia obszarów przeznaczonych pod zabudowę, dojdzie do trwałego zmniejszenia się udziału powierzchni biologicznie czynnych na rzecz powierzchni utwardzonych czy szczelnych. Przyrost powierzchni szczelnych kosztem powierzchni biologicznie czynnych prowadzi do ograniczenia możliwości infiltracji wód w głąb ziemi. W przypadku przyrostu powierzchni utwardzonych lub szczelnych kosztem obszarów biologicznie czynnych można mówić także o efekcie kumulacji w skali lokalnej z obszarami już zabudowanymi.

Powierzchnie biologicznie czynne na terenach bezpośrednio przylegających do realizowanych obiektów budowlanych będą w czasie budowy podlegały oddziaływaniom mechanicznym na przykład w postaci rozjeżdżania lub wydeptywania. Wraz z naruszeniem powierzchni ziemi, przekształceniom będzie podlegać szata roślinna, która w rejonie budowanych obiektów zostanie trwale usunięta, a na terenach przylegających na skutek oddziaływań mechanicznych będzie zasadniczo podlegała długoterminowej synantropizacji.

Pośrednio do gleb w trakcie realizacji oraz eksploatacji, a więc w perspektywie długoterminowej będą przedostawały się zanieczyszczenia emitowane do atmosfery przez pojazdy i urządzenia spalinowe, a także zanieczyszczenia będące skutkiem ogrzewania budynków poprzez spalanie paliw w kotłowniach.

Oddziaływanie na powierzchnię ziemi i grunty będzie miało charakter zjawisk już występujących, a jedynie lokalnie - pogłębiających się.

W granicach Niegoszowic wskazuje się na występowanie gleb posiadających bardzo dobre właściwości, w kontekście przydatności rolniczej. Dotyczy to zwłaszcza gruntów położonych na południe od linii kolejowej. Na

mocy ocenianego dokumentu, w ich rejonie utrzymano rolnicze przeznaczenie terenów, a tym samym, będzie tu możliwe dalsze prowadzenie gospodarki rolnej.

7.3. Przewidywane oddziaływania na wody powierzchniowe i podziemne

Wody powierzchniowe i podziemne podlegają ochronie na mocy *Ustawy z dnia 27 kwietnia 2001 r. Prawo ochrony środowiska* oraz *ustawy z dnia 20 lipca 2017 r. Prawo Wodne*.

W granicach omawianego terenu głównym elementem sieci hydrograficznej jest przepływająca w południowej części terenu Rudawa. W rejonie północno – wschodniej granicy, przepływa ciek o nazwie Będkówka. Ponadto na terenie analizowanego obszaru zlokalizowane są rowy odwadniające oraz niewielkie zbiorniki wodne.

W rejonie rzeki Rudawy, w analizowanym dokumencie, wyznacza się tereny wód powierzchniowych śródlądowych (**WS**). W rejonie Będkówki nie wyznaczono w/w terenów, niemniej w zasięgu jej koryta utrzymano tereny biologicznie czynne w postaci terenów zieleni nieurządzone (**Z**), w jej sąsiedztwie nie przewiduje się także wprowadzenia poza przyrodniczych form zagospodarowania terenu.

W zakresie ochrony wód powierzchniowych, w zapisach projektu planu nakazuje się m.in. utrzymanie otuliny biologicznej potoków będących dopływami rzeki Rudawy oraz występującej w otulinie roślinności wodnej i szuwarowej, zachowanie ciągłości istniejących cieków wodnych, w tym przy skrzyżowaniach z infrastrukturą drogową czy utrzymanie drożności istniejących rowów, cieków wodnych i potoków (zarówno oznaczonych jak i nieoznaczonych na rysunku planu).

Pojawienie się nowych terenów zainwestowanych, na obszarach dotychczas użytkowanych rolniczo, bądź obszarach nieużytków, będzie jednym z czynników wpływających na kształtowanie jakości oraz ilości zasobów wód podziemnych. Realizacja nowej zabudowy będzie związana z koniecznością trwałego uszczelnienia części powierzchni ziemi, a także wzrostem ilości powstających na tych terenach ścieków i bytowych. Skutkiem tego typu działań jest ograniczenie powierzchni umożliwiającej swobodną infiltrację wód opadowych i roztopowych zasilających wody podziemne, a co za tym idzie, może prowadzić do zmniejszania się zasobów wód podziemnych, przesuszania gruntów oraz wzrostu tempa spływu powierzchniowego z terenów utwardzonych. Skala tego zjawiska uzależniona jest od powierzchni nowej zabudowy oraz zastosowanych rozwiązań w zakresie prowadzenia gospodarki wodno - ściekowej. Istotny wpływ na zachowanie właściwego poziomu infiltracji wód opadowych i roztopowych (a tym samym poziomu wód gruntowych) ma ograniczenie maksymalnej powierzchni zabudowy oraz określenie minimalnego udziału powierzchni biologicznie czynnej w obrębie działki. Projekt planu, wprowadzając tego rodzaju zapisy, chroni przed nadmiernym, nieodwracalnym uszczelnieniem powierzchni ziemi oraz zapewnia odpowiedni udział powierzchni umożliwiających infiltrację wód opadowych i roztopowych, zasilających wody podziemne.

Powiększanie zasięgu terenów zabudowy wiąże się również ze wzrostem ryzyka zanieczyszczenia wód podziemnych substancjami przedostającymi się do gruntu (i dalej do wód podziemnych) z nieszczelnych systemów kanalizacji sanitarnej, w tym z nieszczelnych szamb. Szczególnie istotne są zatem ujęte w projekcie planu ustalenia regulujące zasady prowadzenia gospodarki wodno - ściekowej na terenach przeznaczonych pod zabudowę. Analizowany projekt planu miejscowego wprowadza szereg ustaleń, których docelowa realizacja pozwoli ograniczyć

do minimum negatywne oddziaływanie na wody, jakie pojawi się w związku z wprowadzeniem nowego sposobu zagospodarowania i użytkowania części terenów znajdujących się w granicach sołectwa. W ocenianym planie wprowadzono zapisy, mające na celu ochronę wód podziemnych przed zanieczyszczeniem, w tym wskazuje się m.in. na nakaz ujęcia i podczyszczania wód opadowych i roztopowych z powierzchni utwardzonych (dróg i parkingów) do poziomów określonych w przepisach odrębnych. W zakresie gospodarowania wodami opadowymi i roztopowymi oraz w zakresie postępowania ze ściekami, w ocenianym projekcie plany ustalono następujące zasady, tj. odprowadzenie ścieków bytowo - gospodarczych do kanalizacji sanitarnej, z ich sprowadzeniem do oczyszczalni ścieków w Radwanowicach i Niegoszowicach, dopuszcza się realizację szczelnych zbiorników bezodpływowych na nieczystości płynne oraz przydomowych oczyszczalni ścieków, zagospodarowanie wód opadowych i roztopowych na terenie inwestycji (np. poprzez rozsączenie w gruncie lub do zbiorników retencyjnych) lub odprowadzenie do cieków wodnych i rowów melioracyjnych.

Mając na uwadze charakter zamierzeń planistycznych oraz zapisy projektu planu mające na celu ochronę środowiska wodnego, należy stwierdzić, iż realizacja analizowanego projektu nie będzie miała znaczącego wpływu na wody podziemne i powierzchniowe. Na etapie realizacji oddziaływanie może być jednakże związane z lokalnym zaburzeniem infiltracji i dróg przepływu wód gruntowych. Przy uwzględnieniu obowiązującego ustawodawstwa oraz zapisów prawa lokalnego, należy stwierdzić, iż realizacja omawianych zamierzeń nie będzie miała znaczącego wpływu na wody powierzchniowe i podziemne.

Strefy ochrony pośredniej ujęć wód powierzchniowych

Całość sołectwa położona jest w granicach strefy ochrony pośredniej ujęcia wód powierzchniowych z rzeki Rudawy.

W ocenianym projekcie MPZP uwzględniono występowanie w/w strefy ochrony oraz wskazano na ochronę strefy ochrony pośredniej ujęcia wody z rzeki Rudawy, gdzie obowiązują zasady zagospodarowania zgodnie z Rozporządzeniem nr 1/2011 Dyrektora Regionalnego Zarządu Gospodarki Wodnej w Krakowie z dnia 6 lipca 2011 r. w sprawie ustanowienia strefy ochronnej dla ujęcia wody powierzchniowej z rzeki Rudawy na potrzeby Miejskiego Przedsiębiorstwa Wodociągów i Kanalizacji S.A. w Krakowie, z późniejszymi zmianami.

Dla powyższej strefy obowiązują wymienione we właściwych dla niej rozporządzeniach zakazy. Proponowane w ocenianym projekcie planu zagospodarowanie, przy uwzględnieniu zapisów mających na celu ochronę środowiska naturalnego oraz przepisów zawartych w obowiązującym ustawodawstwie, nie stoi w sprzeczności z ograniczeniami ustalonymi dla w/w stref ochrony pośredniej.

7.3.1. Wpływ na Jednolite Części Wód

Przeważająca, północna część terenu opracowania, położona jest w zasięgu zlewni Jednolitej Części Wód Powierzchniowych o nazwie „Będkówka” i kodzie PLRW 2000721366. Ma ona status naturalnej części wód, jej potencjał ekologiczny został określony jako zły, a możliwość osiągnięcia celów środowiskowych jest zagrożona. Ciekami istotnym z punktu widzenia powyższej JCWP jest Będkówka, przepływająca wzdłuż północno - wschodniej granicy opracowania. W sąsiedztwie koryta w/w cieku zachowano tereny zieleni nieurządzonej (**Z**). Południowy

fragment terenu należy do zlewni Jednolitej Części Wód Powierzchniowych o nazwie „Rudawa od Raclawki do ujścia” i kodzie PLRW 20009213699. Ma ona status silnie zmienionej części wód, jej stan ekologiczny został określony jako zły, a możliwość osiągnięcia celów środowiskowych zagrożona. Ciekim istotnym z punktu widzenia powyższej JCWP jest Rudawa, przepływająca w rejonie południowej granicy opracowania. W rejonie koryta Rudawy, na mocy ocenianego dokumentu, wyznaczono tereny wód powierzchniowych śródlądowych (**WS**). Projektowane zmiany zagospodarowania, polegające na wprowadzeniu nowych terenów zainwestowanych, nie dotyczą terenów położonych w bezpośrednim sąsiedztwie w/w cieków i nie będą związane z ingerencją w ich koryto. W związku z powyższym proponowane zmiany zagospodarowania nie będą w sposób bezpośredni oddziaływały na w/w JCWP.

Teren opracowania zlokalizowany jest w zasięgu Jednolitej Części Wód Podziemnych (JCWPd) nr 131 o kodzie PLGW2000131. Zgodnie z *Aktualizacją Planu Gospodarowania Wodami na obszarze dorzecza Wisły* jej stan ilościowy i chemiczny został określony jako dobry, a ocena ryzyka nieosiągnięcia celów środowiskowych została określona jako niezagrażona.

Realizacja ustaleń projektu planu będzie związana z oddziaływaniem przede wszystkim o charakterze lokalnym. W większości planowane zamierzenia polegają na utrzymaniu istniejącego stanu zagospodarowania a przewidzenie do rozwoju zabudowy tereny zajmują generalnie niewielkie powierzchnie. W ocenianym planie uwzględniono zapisy służące ochronie wód powierzchniowych i podziemnych, w tym szczególnie w kontekście gospodarki wodno - ściekowej. W kontekście ochrony Jednolitych Części Wód Podziemnych, w ocenionym projekcie MPZP wskazuje się na teren odwadniania należący do Jednolitej Części Wód Podziemnych (JCWPd) nr 131, gdzie obowiązują zasady zagospodarowania wynikające z przepisów Rozporządzenia Ministra Gospodarki Morskiej i Żeglugi Śródlądowej z dnia 9 października 2019 r. w sprawie form i sposobu prowadzenia monitoringu jednolitych części wód powierzchniowych i jednolitych części wód podziemnych (Dz.U. 2019 poz. 2147).

Realizacja miejscowego planu przy uwzględnieniu wspomnianych zapisów oraz obowiązującego ustawodawstwa nie będzie miała znaczącego wpływu na stan Jednolitych Części Wód Powierzchniowych i Podziemnych, ani na możliwość utrzymania bądź osiągnięcia ich celów środowiskowych.

7.4. Przewidywane oddziaływania na powietrze

Realizacja przewidzianych w projekcie przeznaczeń terenu będzie związana z emisją zanieczyszczeń do powietrza atmosferycznego.

Na etapie budowy nowych obiektów mieszkalnych bądź usługowych, na projektowanych terenach zabudowy zagrodowej, mieszkaniowej jednorodzinnej i zabudowy mieszkaniowej jednorodzinnej i usług, źródłem emisji zanieczyszczeń do powietrza będą pojazdy i budowlane maszyny spalinowe. Emisja ta jednak będzie miała charakter niezorganizowany i ograniczony do czasu trwania etapu budowy. Ponieważ realizacja poszczególnych obiektów w ramach planowanych terenów zabudowy będzie rozciągnięta w czasie jednostkowe efekty emisji do powietrza na etapie realizacji nie będą się kumulowały, a co tym idzie nie będą miały znacząco negatywnego wpływu na ogólny stan aerosanitarny powietrza.

Na etapie eksploatacji emisja do powietrza atmosferycznego będzie związana ze spalaniem paliw w kotłowniach i potencjalnym pojawianiem się zjawiska tak zwanej „niskiej emisji”. Ze względu na przewidywany przyrost terenów zabudowy w granicach planu, nieuniknione jest zjawisko wzrostu emisji zanieczyszczeń do powietrza i lokalnego pogarszania się warunków aerosanitarnych. Efekt emisji z poszczególnych obiektów będzie się lokalnie kumulował. Niemniej jednak przeciwdziałaniu i ograniczaniu emisji zanieczyszczeń atmosferycznych będą służyły zapisy ujęte w projekcie planu. Wzrostu emisji zanieczyszczeń, w perspektywie długoterminowej, można spodziewać się także na skutek eksploatacji planowej obwodnicy Zabierzowa, niemniej kwestia ta została oceniona na etapie uzyskiwania decyzji o środowiskowych uwarunkowaniach.

Innym źródłem emisji do powietrza będzie ruch kołowy odbywający się po lokalnych drogach, istniejących i projektowanych. Można spodziewać się, iż wraz z potencjalnym wzrostem zagospodarowania w ramach terenów przeznaczonych do pełnienia funkcji mieszkaniowej, wzrośnie liczba pojazdów, a co za tym idzie także ilość zanieczyszczeń pochodzących ze źródeł komunikacyjnych.

7.5. Przewidywane oddziaływania na ludzi

Oddziaływanie na ludzi związane z realizacją ustaleń planu sprowadza się zasadniczo do wpływu na stan aerosanitarny powietrza, na klimat akustyczny oraz warunki w zakresie promieniowania niejonizującego. Pozostałe aspekty, jak na przykład samopoczucie w kontekście estetyki determinowane kształtowaniem otoczenia i krajobrazu, mają charakter silnie subiektywny w związku z czym trudno jest je wymiennie ocenić.

Zagrożenie powodziowe

Zgodnie z danymi prezentowanymi w ramach Informatycznego Systemu Osłony Kraju, przedmiotowy teren pozostaje poza zasięgiem obszarów zagrożonych wodami powodziowymi o prawdopodobieństwie wystąpienia $Q=1\%$.

Zgodnie z *Opracowaniem ekofizjograficznym z 2008 r.* oraz *SUIKZP 2010 r.* w rejonie koryta rzeki Rudawy oraz Błędkówki wskazuje się na możliwość wystąpienia powodzi o prawdopodobieństwie raz na 100 lat ($Q=1\%$) i raz na 500 lat ($Q=0,2\%$). Zasięgi te zawierają się w korycie w/w rzek oraz na fragmencie rowu melioracyjnego usytuowanego w południowo - zachodniej części wielkopowierzchniowych gruntów ornych sołectwa. Tereny zagrożone wystąpieniem powodzi nie obejmują istniejących oraz projektowanych terenów zabudowy.

Osuwiska i tereny zagrożone ruchami masowymi

Zgodnie z danymi udostępnionymi przez Państwowy Instytut Geologiczny, Państwowy Instytut Badawczy, w granicach opracowania, nie wskazuje się na występowanie naturalnych zagrożeń geologicznych w postaci osuwisk oraz terenów zagrożonych ruchami masowymi ziemi.

Warunki aerosanitarnie

Jak wspomniano w poprzednim rozdziale, realizacja nowej zabudowy, będzie związaną z emisją zanieczyszczeń do powietrza atmosferycznego, przede wszystkim na etapie budowy. Z uwagi na obecne zagospodarowanie w omawianych granicach, stan aerosanitarny determinowany jest przez czynniki wewnętrzne, ale

także poprzez zanieczyszczenia nawiewane z terenów przyległych. Omawiany teren charakteryzuje się ponadto dobrymi warunkami przewietrzania. Do lokalnych emitorów zaliczają się źródła liniowe, takie jak ciągi komunikacyjne, w tym przede wszystkim przebiegająca na północy droga powiatowa nr 2128K. W okresie zimowo - jesiennym, w rejonie zabudowy nie ujętej w sieci centralnego ogrzewania, dochodzi dodatkowo do emisji szkodliwych związków (efekt tzw. „niskiej emisji”).

Na etapie realizacji zamierzeń planistycznych, związanych z rozwojem zabudowy i infrastruktury, wpływ na warunki aerostanitarne będzie miał przede wszystkim czasowy wzrost emisji substancji, związany z pracą maszyn budowlanych czy ruchem pojazdów kołowych, dostarczających materiały budowlane w rejon placów budowy. Wszelkie prace ziemne, związane np. z niwelacją terenu czy tworzeniem wykopów, powiązane są z emisją zanieczyszczeń pyłowych. Jednakże, jak już wspomniano powyżej, sytuacja ta dotyczy etapu realizacji, a więc jej oddziaływanie będzie miało wymiar krótkoterminowy.

W zapisach analizowanego projektu MPZP ustala się zasady zaopatrzenia w ciepło, poprzez ogrzewanie obiektów budowlanych z indywidualnych lub grupowych źródeł ciepła zasilanych energią elektryczną lub gazem, a zatem tam gdzie jest to możliwe, nowe budynki będą mogły uzyskać przyłączenie do sieci, co jest korzystnym rozwiązaniem z punktu widzenia ochrony powietrza, gdyż eliminuje się w ten sposób powstawanie nowych źródeł emisji na danym terenie. W przypadku zabudowy, gdzie podłączenie do sieci ciepłowniczej nie będzie możliwe, zaopatrywanie w ciepło będzie odbywało się w oparciu o rozwiązania indywidualne. Oceniany plan wprowadza także zapisy mające na celu ochronę powietrza w tym m.in.: dopuszcza realizację urządzeń do pozyskiwania energii ze źródeł odnawialnych jak kolektory słoneczne, pompy ciepła i ogniwa fotowoltaiczne o mocy nieprzekraczającej 100 kW, z zastrzeżeniem lokalizacji urządzeń wytwarzających energię z odnawialnych źródeł energii o mocy nie większej niż moc mikroinstalacji w rozumieniu przepisów odrębnych, z wyłączeniem urządzeń i obiektów wykorzystujących energię wiatru.

Klimat akustyczny

Określone tereny podlegają ochronie przed hałasem na mocy *Rozporządzenia Ministra Środowiska z dnia 14 czerwca 2007 r. w sprawie dopuszczalnych poziomów hałasu w środowisku* (tekst jednolity Dz.U. 2014, poz. 112). Dopuszczalne poziomy hałasu obowiązujące na poszczególnych terenach w myśl w/w rozporządzenia zostały przedstawione w poniższej tabeli.

Tabela 1 Dopuszczalne poziomy hałasu w środowisku powodowanego przez poszczególne grupy źródeł hałasu, z wyłączeniem hałasu powodowanego przez starty, lądowania i przeloty statków powietrznych oraz linie elektroenergetyczne wyrażone wskaźnikami L_{DWN} i L_N , które to wskaźniki mają zastosowanie do prowadzenia długookresowej polityki w zakresie ochrony przed hałasem

L.p.	Rodzaj terenu	Dopuszczalny długookresowy średni poziom dźwięku A w dB			
		Drogi lub linie kolejowe		Pozostałe objekty i działalność będące źródłem hałasu	
		L_{DWN} przedział czasu odniesienia	L_N przedział czasu odniesienia	L_{DWN} przedział czasu odniesienia	L_N przedział czasu odniesienia

		równy wszystkim dobom w roku	równy wszystkim porom nocy	równy wszystkim dobom w roku	równy wszystkim porom nocy
1.	a) Strefa ochronna „A” uzdrowiska b) Tereny szpitali poza miastem	50	45	45	40
2.	a) Tereny zabudowy mieszkaniowej jednorodzinnej b) Tereny zabudowy związanej ze stałym lub czasowym pobytem dzieci i młodzieży c) Tereny domów opieki społecznej d) Tereny szpitali w miastach	64	59	50	40
3.	a) Tereny zabudowy mieszkaniowej wielorodzinnej i zamieszkania zbiorowego b) Tereny zabudowy zagrodowej c) Tereny rekreacyjno- wypoczynkowej d) Tereny mieszkaniowo-usługowe	68	59	55	45
4.	Tereny w strefie śródmiejskiej miast powyżej 100 tys. mieszkańców	70	65	55	45

Realizacja ustaleń planu będzie wiązała się z przyrostem powierzchni terenów zabudowy, dla których wymagane jest uzyskanie standardów akustycznych w środowisku. Przyrost ten będzie wiązać się także ze wzrostem natężenia ruchu w obrębie istniejących lokalnych dróg, umożliwiających dojazd do nowo powstałych obiektów budowlanych. Wzrostu emisji hałasu do środowiska, można spodziewać się także na skutek eksploatacji planowej obwodnicy Zabierzowa, jednakże jej przebieg wyznaczono poza obszarami zabudowanymi. W sąsiedztwie w/w drogi nie przewiduje się także realizacji nowych terenów zabudowy, podlegających ochronie akustycznej.

Zasadniczym czynnikiem kształtującym klimat akustyczny w granicach obszaru objętego MPZP jest hałas komunikacyjny, związany z ruchem kołowym odbywającym się przede wszystkim po drodze powiatowej nr 2128K, hałas pochodzący od linii kolejowej przebiegającej przez centralną część terenu, hałas pochodzący od drogi krajowej nr 79, za południową granicą terenu. Ponadto na klimat akustyczny ma wpływ ruch odbywający się po drogach gminnych, gdzie skupiają się zabudowania mieszkaniowe oraz hałas bytowy, hałas związany z działalnością gospodarczą prowadzoną w rejonie zabudowy usługowej czy produkcyjno - usługowej i sezonowo – hałas związany z pracą maszyn rolniczych.

Istotnym źródłem oddziaływania akustycznego w omawianych granicach w jest droga powiatowa nr 2128K, biegnąca przez północną część terenu opracowania. Dla w/w drogi nie były prowadzone pomiary hałasu drogowego. Na poziom hałasu drogowego wpływa wiele czynników. Do najistotniejszych należą m.in. rodzaj, stan i jakość nawierzchni drogowej, liczba pojazdów przejeżdżających w jednostce czasu czy rodzaj pojazdów i ich stan techniczny. Przedmiotowa droga posiada nawierzchnię asfaltową a jej stan można określić jako dobry. Droga ta nie stanowi ciągu komunikacyjnego o dużym natężeniu ruchu, a poruszające się po niej pojazdy mają w większości charakter samochodów osobowych bądź niewielkich samochodów dostawczych. Z uwagi na powyższe, nie przewiduje się aby hałas generowany przez ruch pojazdów w rejonie w/w drogi stanowił znaczące źródło uciążliwości, niemniej nie

można jednoznacznie wykluczyć, iż w jej bezpośrednim sąsiedztwie nie dochodzi do przekroczeń poziomu dźwięku. W rejonie w/w drogi powiatowej w stanie istniejącym nie ma zlokalizowanych zabudowań mieszkalnych, a przylegające do drogi tereny mają charakter użytków rolnych. Na południe od drogi powiatowej, na mocy ustaleń ocenianego dokumentu, przewidziano wprowadzenie terenów zabudowy mieszkaniowej jednorodzinnej (**1MN2**, **2MN2**). Powyższe tereny zostały wskazane pod przyjęty w ocenianym dokumencie typ zagospodarowania w obowiązującym MPZP (do chwili obecnej nie skonstruowane) i SUIKZP.

Obszary zabudowy położone w rejonie południowej granicy terenu, mogą podlegać oddziaływaniu akustycznemu, generowanemu poprzez ruch kołowy odbywający się po drodze krajowej nr 79. Zgodnie z *mapami akustycznymi dróg krajowych powyżej 3000000 pojazdów rocznie*, na terenie województwa małopolskiego, udostępnionymi przez Generalną Dyрекcję Dróg Krajowych i Autostrad, na analizowanym terenie występują przekroczenia dopuszczalnych poziomów hałasu w kontekście wskaźników L_{DWN} (długookresowy średni poziom dźwięku A wyrażony w decybelach (dB), wyznaczony w ciągu wszystkich dni w roku, z uwzględnieniem pory dnia) i L_N (długookresowy średni poziom dźwięku A wyrażony w decybelach (dB), wyznaczony w ciągu wszystkich pór nocy w roku). Zgodnie z w/w mapami narażone na ponadnormatywne oddziaływanie akustyczne są przede wszystkim tereny zabudowy mieszkaniowej położone w pierwszej linii zabudowy od drogi krajowej. Na analizowanym obszarze, tereny położone w bezpośrednim sąsiedztwie drogi krajowej stanowią obszary biologicznie czynne, na których przewiduje się rozwój zabudowy oraz tereny już zainwestowane – tereny zabudowy mieszkaniowej. W sąsiedztwie drogi krajowej przewidziano rozwój terenu zabudowy mieszkaniowej jednorodzinnej oraz usług (**8MNU**), który zgodnie z w/w mapami akustycznymi, będzie narażony na ponadnormatywne oddziaływanie akustyczne, pochodzące od drogi krajowej. W zasięgu przewidzianego do rozwoju w/w terenu wskaźnik L_{DWN} kształtuje się na poziomie 55 - 75 dB, natomiast wskaźnik L_N wyniósł od 55 - 70 dB. Najwyższe wartości poziomu dźwięku dotyczą terenów położonych w bezpośrednim sąsiedztwie drogi. Należy podkreślić, iż teren ten został wskazany do rozwoju pełnionej funkcji już na etapie obowiązującego planu oraz studium, a w stanie obecnym jest on już częściowo zainwestowany.

W centralnej części terenu hałas kształtowany jest także przez ruch pociągów, odbywający się w rejonie linii kolejowej. W jej bezpośrednim sąsiedztwie nie ma zlokalizowanych terenów podlegających ochronie akustycznej, nie przewiduje się także wprowadzenie terenów, dla których wymagana jest ochrona przez hałasem.

W związku ze zmianami zagospodarowania w stosunku do stanu istniejącego, polegającymi głównie na wprowadzeniu obszarów zabudowy związanej z mieszkalnictwem, nie przewiduje się znaczącego wzrostu poziomu hałasu w omawianych granicach, a hałas przenikający do środowiska nie będzie stanowił znaczącego źródła uciążliwości. W związku z realizacją nowych obszarów zabudowy, może lokalnie dochodzić do zwiększania się ruchu kołowego. Niemniej jednak, przyrost nowych terenów zabudowy jest relatywnie niewielki, tym samym nie przewiduje się znaczącego wzrostu oddziaływania akustycznego.

W zakresie ochrony przed hałasem oceniany projekt planu ustala:

- 1) dla terenów **MN**, **MN2**, **MN3**, **UMZP** ustala się kwalifikację jako tereny przeznaczone pod zabudowę mieszkaniową;

- 2) dla terenów **MNU, MN2U, MN3U** ustala się kwalifikację jako tereny przeznaczone na cele mieszkaniowo-usługowe;
- 3) dla terenów **US, ZPU** ustala się kwalifikację jako tereny przeznaczone na cele rekreacyjno-wypoczynkowe;
- 4) dla pozostałych terenów ochrona przed hałasem winna być zapewniona w ramach realizowanego przedsięwzięcia inwestycyjnego.

Promieniowanie niejonizujące

Przewidziana i dopuszczona w planie do budowy bądź przebudowy infrastruktura jak np. sieci energetyczne, stacje transformatorowe, jest źródłem promieniowania elektromagnetycznego, które może potencjalnie oddziaływać na ludzi. W ocenianym projekcie planu nie wprowadzono bezpośrednich zapisów służących eliminacji tego zjawiska. Wskazuje się natomiast na zapis ustalający zakaz lokalizacji nowych przedsięwzięć mogących zawsze znacząco oddziaływać na środowisko, w rozumieniu przepisów odrębnych, z wyjątkiem inwestycji celu publicznego, z zakresu łączności publicznej i infrastruktury telekomunikacyjnej, dróg publicznych oraz infrastruktury technicznej. W terenach oznaczonych symbolami identyfikacyjnymi **MN, MN2, MN3, MNU, MN2U, MN3U, U** ustala się zakaz lokalizacji nowych przedsięwzięć z zakresu usług komercyjnych lub/i publicznych mogących potencjalnie znacząco oddziaływać na środowisko. Ustala się także zakaz lokalizacji nowych przedsięwzięć mogących zawsze znacząco oddziaływać na środowisko, w rozumieniu przepisów z zakresu oddziaływania na środowisko, za wyjątkiem dopuszczonych w planie w ramach przeznaczenia podstawowego lub dopuszczalnego, z wyłączeniem obiektów służących celom publicznym, w tym inwestycji celu publicznego z zakresu łączności publicznej i infrastruktury telekomunikacyjnej, dróg publicznych i obiektów infrastruktury technicznej i drogowej oraz dla terenu **P/U**.

7.6. Przewidywane oddziaływania na rośliny, zwierzęta i różnorodność biologiczną

Dziko występujące rośliny i zwierzęta podlegają ochronie na mocy *Ustawy z dnia 16 kwietnia 2004 r. o ochronie przyrody* oraz rozporządzeń wykonawczych.

Zgodnie z zapisami w/w ustawy ochrona gatunkowa ma na celu zapewnienie przetrwania i właściwego stanu ochrony dziko występujących na terenie kraju lub innych państw członkowskich Unii Europejskiej rzadkich, endemicznych, podatnych na zagrożenia i zagrożonych wyginięciem oraz objętych ochroną na podstawie przepisów umów międzynarodowych, których Rzeczpospolita Polska jest stroną, gatunków roślin, zwierząt i grzybów oraz ich siedlisk i ostoi, a także zachowanie różnorodności gatunkowej i genetycznej.

Przewidywane oddziaływanie na biosferę wynikające z realizacji ocenianego dokumentu, a polegające przede wszystkim na rozwoju terenów zabudowy mieszkaniowej jednorodzinnej, mieszkaniowej jednorodzinnej i usług, wprowadzeniu terenów zabudowy zagrodowej, a także realizacji nowych terenów komunikacyjnych, będzie związane naruszeniem i zajęciem wierzchniej warstwy gruntów, a co za tym idzie przekształceniem lokalnej pokrywy roślinnej, a w konsekwencji również siedlisk faunistycznych. Szata roślinna na powierzchniach przeznaczonych pod realizację zabudowy zostanie praktycznie trwale usunięta. W rejonie terenów przeznaczonych pod zabudowę, szata

roślinna ma głównie charakter użytków rolnych, nieużytków, także z lokalnie porastającymi niewielkimi skupiskami drzew bądź krzewów. Wprowadzenie nowych form zainwestowania będzie związane ze zmianą charakteru zagospodarowania poszczególnych terenów, lokalnie będzie wiązało się także z usunięciem roślinności drzewiastej.

Wraz z naruszeniem szaty roślinnej, przekształceniom będą podlegały siedliska faunistyczne. Lokalnie zostanie więc ograniczona ich powierzchnia, a zamieszkujące je gatunki zwierząt, zostaną wyparte na skutek zajmowania ich siedlisk na potrzeby zabudowy na tereny sąsiednie. Niemniej jednak w ocenianym projekcie MPZP, zostaną zachowane znaczne powierzchnie biologicznie czynne, mogące w dalszym ciągu pełnić funkcję ostoi dla zamieszkujących teren gatunków zwierząt. Z uwagi na uwarunkowania środowiskowe, przeznaczone pod rozwój zabudowy siedliska, a wraz nimi gatunki zwierząt czy roślin występują stosunkowo często w skali gminy, w większości mają też charakter synantropów związanych z polami uprawnymi czy osadami ludzkimi. Z tego też względu, pomimo jednostkowego oddziaływania ocenianego dokumentu, nie przewiduje się znacząco negatywnego wpływu na różnorodność biologiczną w skali gminy czy też regionu, który odznacza się wysokim walorami przyrodniczymi, w tym znaczną ilością obszarów chronionych, stanowiących ostoje florystyczno - faunistyczne. Warto podkreślić, że przewidywane przeznaczenia terenów nie będą realizowane skokowo (nagle), ale w rozciągnięciu w czasie. Z tego względu w granicach objętych opracowaniem nie dojdzie do nagłego przekształcenia siedlisk. Ponadto z tego też względu, aktualnie trudno jest precyzyjnie określić jakie gatunki w danym miejscu i czasie będą podlegały presji. Oddziaływanie na faunę lokalnie będzie się również przejawiało w przypadkowym jej płoszeniu i powstawaniu efektu barierowego w sąsiedztwie obszarów zabudowy, ze względu na ruch, oświetlenie oraz emisję dźwięków (hałasu). Jest to jednak zjawisko powszechne, towarzyszące obecności i działalności człowieka w środowisku, a w analizowanym przypadku nie przewiduje się znacząco negatywnego wpływu na stan populacji gatunków fauny w skali regionu.

Oceniany dokument wprowadza ponadto zapisy minimalizujące potencjalne niekorzystne oddziaływanie, w tym m.in. z zakresu ochrony bioróżnorodności. Wskazuje się na zachowanie zieleni nieurządzonej oraz urządzonej, zachowanie zadrzewień i zakrzewień przydrożnych, śródpolnych, nadwodnych oraz roślinności wodnej i szuwarowej siedlisk wodnych. Ponadto dla poszczególnych przeznaczeń terenów wskazuje się na maksymalną powierzchnię zabudowy i minimalny odsetek powierzchni biologicznie czynnych. W graniach objętych planem zachowano także najcenniejsze pod względem bioróżnorodności siedliska biologiczne, w tym przede wszystkim doliny cieków wraz z porastającą je roślinnością, ale także zielen parkową, gdzie porastają drzewa o statusie pomników przyrody, stanowiącą enklawę bioróżnorodności w rejonie terenów zurbanizowanych.

Realizacja założeń planu nie będzie prowadziła do znaczącego ograniczenia powierzchni biologicznie czynnych w omawianych granicach i mimo zmniejszenia odsetka terenów zielonych, omawiany obszar zachowa wewnętrzny układ przyrodniczy oraz funkcjonalne połączenia z terenami ościennymi.

7.6.1. Wpływ na teriologiczne korytarze ekologiczne

Omawiany teren położony jest poza zasięgiem dużych korytarzy teriologicznych wyznaczonych na terenie kraju.

Zgodnie z danymi prezentowanymi przez Regionalną Dyрекcję Ochrony Środowiska w Krakowie, przez południową oraz wschodnią część terenu przebiegają szlaki migracji, wyznaczone na podstawie analizy obowiązujących dokumentów planistycznych. Obejmują one głównie tereny biologicznie czynne, w tym tereny rolnicze oraz zieleń porastającą w dolinach cieków. Przez zachodnią część terenu przebiega także lokalny szlak migracji zwierzyny. W rejonie korytarzy wyznaczonych na podstawie analizy obowiązujących dokumentów planistycznych, generalnie utrzymano aktualny stan zagospodarowania, zachowując tereny biologicznie czynne, głównie obszary rolne i zieleń porastającą dolinę Rudawy, ale także przewidziano zmianę przeznaczenia, w tym wprowadzono tereny drogowe, obejmujące tereny dróg klasy głównej, zbiorczej, fragment drogi dojazdowej oraz teren komunikacji i transportu, a także przewidziano wprowadzenie terenu zabudowy zagrodowej **SRM**. Realizacja w/w terenów na obszarach dotychczas obejmujących powierzchnie biologicznie czynne, może spowodować zmianę lokalnych szlaków migracji zwierzyny. Dotyczy to zwłaszcza projektowanych terenów drogowych, przeznaczonych pod realizację obwodnicy Zabierzowa. Należy tu podkreślić, iż w/w tereny zostały przeznaczone pod przyjęty w ocenianym dokumencie kierunek zagospodarowania, w obowiązujących dokumentach planistycznych. W przypadku wyznaczonego lokalnego szlaku migracji – w północno – zachodniej części terenu, planowane zainwestowanie również może przyczynić się do ograniczenia możliwości migracyjnych. Niemniej już w stanie obecnym, z uwagi na istniejące zabudowania i funkcjonujące ciągi komunikacyjne, przemieszczanie się zwierząt w rejonie wyznaczonego szlaku migracji, może być ograniczone.

W południowo - zachodniej części terenu wskazuje się występowanie miejsca koncentracji dzika. W jego rejonie przewiduje się wprowadzenie nowych terenów drogowych oraz realizację terenu zabudowy zagrodowej. Sytuacja ta może prowadzić do ograniczenia powierzchni bytowania tych zwierząt. W stanie obecnym, w rejonie wyznaczonego miejsca koncentracji, zlokalizowane są budynki mieszkalne (również poza granicami Niegoszowic) oraz ciągi drogowe.

7.7. Przewidywane oddziaływania na zasoby naturalne

7.7.1. Lasy ochronne

Lasy ochronne podlegają ochronie na mocy *Ustawy z dnia 28 września 1991 r. o lasach*.

Na terenie Niegoszowic nie występują lasy zaliczane do kategorii lasów ochronnych.

7.7.2. Grunty rolne i leśne

Ochrona gruntów leśnych oraz gruntów rolnych wynika m.in. z *Ustawy z dnia 3 lutego 1995 r. o ochronie gruntów rolnych i leśnych*.

W granicach terenu nie występują obszary leśne.

W granicach analizowanego terenu przewiduje się lokalnie wprowadzenie zabudowy wraz z infrastrukturą drogową na obszarze użytków rolnych. Zgodnie z obowiązującym ustawodawstwem, wprowadzenie terenów zabudowy na obszary rolne będzie wymagało zmiany przeznaczenia terenów na cele nierolnicze.

7.7.3. Złoża kopalin

Złoża surowców mineralnych podlegają ochronie na mocy Ustawy z dnia 9 czerwca 2011 r. *Prawo geologiczne i górnicze*.

W podłożu geologicznym analizowanego obszaru nie występują złoża surowców naturalnych.

7.8. Przewidywane oddziaływania na krajobraz

Na terenie sołectwa Niegoszowice dominuje krajobraz rolniczy. W części północnej jest to krajobraz małoobszarowych pól i wsi, zaś w części południowej krajobraz wielkoobszarowych gruntów ornych, na który nakłada się krajobraz dolin rzecznych. Na terenie sołectwa brak jest szczególnie interesujących krajobrazów, choć jednocześnie sołectwo posiada pewien potencjał w tym zakresie. Interesującym elementem krajobrazu jest zespół parkowo-pałacowy w części centralnej sołectwa. Ciekawym elementem krajobrazu sołectwa jest również jego generalne położenie w dnie doliny Rowu Krzeszowickiego. Z wielu miejsc sołectwa widoczne są wzgórza zarówno Wyżyny Olkuskiej, jak i Garbu Tenczyńskiego, a przebieg na osi wschód-zachód struktur zarówno naturalnych (wzgórza, rzeka Rudawa), jak i antropogenicznych (linia kolejowa, droga krajowa) daje obserwatorowi pewien efekt harmonijnej liniowości. Ciekawym elementem krajobrazu możliwym do obserwacji z mostu drogowego jest również dolina rzeki Rudawy z rzeką o bardzo czystej wodzie, wartkim nurcie i brzegach porośniętych zadrzewieniami łągowymi.

W ocenianym dokumencie wskazuje się na zachowanie najcenniejszych pod względem krajobrazowym terenów, w tym dolin cieków, rozległych obszarów rolniczych położonych na południe od linii kolejowej czy terenu parku w centralnej części sołectwa. W projekcie planu wprowadzono także zapisy służące ochronie i ograniczeniu wpływu na wartości estetyczne w granicach opracowania, określające między innymi ilość minimalnego odsetka powierzchni biologicznie czynnych, a także zasady określające parametry zabudowy. Nowo wprowadzane tereny zabudowy zaplanowano generalnie w rejonie obszarów już zagospodarowanych. Ich realizację będzie stanowiła kontynuację istniejącej zabudowy.

Południowa część terenu położona jest w zasięgu Tenczyńskiego Parku Krajobrazowego. Pozostała część terenu położona jest w zasięgu strefy ochronnej (otuliny) w/w parku. W ocenianym dokumencie uwzględniono występowanie Tenczyńskiego Parku Krajobrazowego oraz otuliny Tenczyńskiego Parku Krajobrazowego oraz wprowadzono zapis ustalający ochronę Parku Krajobrazowego „Tenczyński Park Krajobrazowy” oraz otuliny parku krajobrazowego „Tenczyński Park Krajobrazowy”, gdzie obowiązują zasady ochrony określone rozporządzeniem Wojewody Małopolskiego nr 83/06 z dnia 17 października 2006 r. w sprawie Tenczyńskiego Parku Krajobrazowego (Dz. Urz. Woj. Małop. z 2006 r., Nr 655, poz. 3999) oraz Uchwały nr XXXVIII/575/17 Sejmiku Województwa Małopolskiego z dnia 3 lipca 2017 r. w sprawie ustanowienia planu ochrony dla Tenczyńskiego Parku Krajobrazowego uwzględniającego zakres planu zadań ochronnych dla obszaru Natura 2000 Dolina Sanki PLH 120059 (Dz. Urz. Woj. Małop. rok 2017, poz. 4991).

W zapisach projektu MPZP dopuszcza się możliwość stosowania indywidualnych rozwiązań pozyskiwania energii w oparciu o systemy wykorzystujące odnawialne źródła energii o wartości nie przekraczającej 100kW, z wyłączeniem urządzeń wykorzystujących energię wiatru - mogących stanowić dominanty krajobrazowe.

7.9. Przewidywane oddziaływania na dobra materialne i zabytki

W granicach obszaru objętego planem znajduje się obszar ochrony konserwatorskiej wpisany do rejestru zabytków i obiekty wpisane do rejestru zabytków wraz z numerem porządkowym opisującym obiekt chronione na podstawie ustawy o ochronie zabytków i opiece nad zabytkami oraz obiekty podlegające ochronie na mocy planu (obiekty zabytkowe wpisane do ewidencji zabytków) wraz z numerem porządkowym opisującym obiekt:

1) obszar ochrony konserwatorskiej wpisany do rejestru zabytków i obiekty wpisane do rejestru zabytków wraz z numerem porządkowym opisującym obiekt:

- a) dwór z oficyną w zespole dworskim Roztworowskich (wpis do rejestru zabytków A-300 z dnia 29.09.1971 r.) - 09.01,
- b) park krajobrazowy w zespole dworu Roztworowskich (wpis do rejestru zabytków A-300 z dnia 29.09.1971 r.) - 09.03;

2) obiekty podlegające ochronie na mocy planu (wraz z numerem porządkowym opisującym obiekt):

- a) lamus w zespole dworu Roztworowskich - 09.02,
- b) dom - 09.04,
- c) dom - 09.05;

dla obiektów, o których mowa w pkt. 2 obowiązuje nakaz utrzymania ich historycznego wyglądu, poprzez zachowanie:

- a) gabarytów obiektów,
- b) kompozycji, w tym skali i proporcji,
- c) materiałów,
- d) detalu rzeźbiarskiego i architektonicznego.

W granicach obszaru objętego planem znajdują się stanowiska archeologiczne:

- 1) 101-54/37, ślady osadnictwa, epoka kamienia;
- 2) 101-54/38, ślady osadnictwa, epoka kamienia;
- 3) 101-54/39, ślady osadnictwa, okres wpływów rzymskich, średniowiecze;

– gdzie prowadzenie robót budowlanych wymaga postępowania zgodnie z przepisami z zakresu ochrony zabytków i opiece nad zabytkami.

7.10. Ustalenia miejscowego planu zagospodarowania przestrzennego w kontekście założeń Strategicznego planu adaptacji dla sektorów i obszarów wrażliwych na zmiany klimatu do roku 2020 z perspektywą do roku 2030

Skutki zmian klimatu, zwłaszcza wzrost temperatury, częstotliwości i nasilenia zjawisk ekstremalnych pogłębiają się w związku z czym stały się przedmiotem zainteresowania rządów i społeczności międzynarodowej.

„Strategiczny Plan Adaptacji dla sektorów i obszarów wrażliwych na zmiany klimatu do roku 2020 z perspektywą do roku 2030” (SPA 2020) został przygotowany z myślą o zapewnieniu warunków stabilnego rozwoju społeczno - gospodarczego w obliczu ryzyk, jakie niosą ze sobą zmiany klimatu, a ponadto z myślą o wykorzystaniu pozytywnego wpływu, jaki działania adaptacyjne mogą mieć na stan polskiego środowiska czy na wzrost gospodarczy.

Wysiłki na rzecz dostosowania się do skutków zmian klimatu powinny być podejmowane jednocześnie z realizowanymi działaniami ograniczającymi emisję gazów cieplarnianych.

SPA 2020 wskazuje cele i kierunki działań adaptacyjnych, które należy podjąć w najbardziej wrażliwych sektorach i obszarach w okresie do roku 2020 tj.: gospodarce wodnej, rolnictwie, leśnictwie, różnorodności biologicznej i obszarach prawnie chronionych, zdrowiu, energetyce, budownictwie, transporcie, obszarach górskich, strefie wybrzeża, gospodarce przestrzennej i obszarach zurbanizowanych. Zaproponowano w nim cele, kierunki działań oraz konkretne działania, które korespondują z dokumentami strategicznymi, w szczególności Strategią Rozwoju Kraju 2020 i innymi strategiami rozwoju stanowiąc ich uzupełnienie w kontekście adaptacji.

W przywołanym powyżej dokumencie SPA2020 ujęto między innymi następujące cele i kierunki działań:

Cel 1. Zapewnienie bezpieczeństwa energetycznego kraju i dobrego stanu środowiska

Kierunki działań:

- 1.1. Dostosowanie sektora gospodarki wodnej do zmian klimatu
- 1.2 Adaptacja strefy przybrzeżnej do zmian klimatu
- 1.3 Dostosowanie sektora energetycznego do zmian klimatu
- 1.4 Ochrona różnorodności biologicznej i gospodarka leśna w kontekście zmian klimatu
- 1.5 Adaptacja do zmian klimatu w gospodarce przestrzennej i budownictwie
- 1.6 Zapewnienie funkcjonowania skutecznego systemu ochrony zdrowia w warunkach zmian klimatu

Cel 2. Skuteczna adaptacja do zmian klimatu na obszarach wiejskich.

Kierunki działań:

- 2.1 Stworzenie lokalnych systemów monitorowania i ostrzegania przed zagrożeniami
- 2.2 Organizacyjne i techniczne dostosowanie działalności rolniczej i rybackiej do zmian klimatu

Cel 3. Rozwój transportu w warunkach zmian klimatu

Kierunki działań:

- 3.1 Wypracowywanie standardów konstrukcyjnych uwzględniających zmiany klimatu
- 3.2 Zarządzanie szlakami komunikacyjnymi w warunkach zmian klimatu

Cel 4. Zapewnienie zrównoważonego rozwoju regionalnego i lokalnego z uwzględnieniem zmian klimatu

Kierunki działań:

- 4.1 Monitoring stanu środowiska i systemy wczesnego ostrzegania i reagowania w kontekście zmian klimatu (miasta i obszary wiejskie)
- 4.2 Miejska polityka przestrzenna uwzględniająca zmiany klimatu

Cel 5. Stymulowanie innowacji sprzyjających adaptacji do zmian klimatu

Kierunki działań:

- 5.1 Promowanie innowacji na poziomie działań organizacyjnych i zarządczych sprzyjających adaptacji do zmian klimatu
- 5.2 Budowa systemu wsparcia polskich innowacyjnych technologii sprzyjających adaptacji do zmian klimatu

Cel 6. Kształtowanie postaw społecznych sprzyjających adaptacji do zmian klimatu

Kierunki działań:

- 6.1 Zwiększenie świadomości odnośnie do ryzyk związanych ze zjawiskami ekstremalnymi i metodami ograniczania ich wpływu
- 6.2 Ochrona grup szczególnie narażonych przed skutkami niekorzystnych zjawisk klimatycznych

Mając na uwadze charakter oraz szczegółowość ocenianego dokumentu planistycznego, a także sposób zagospodarowania przedmiotowego terenu i jego uwarunkowania środowiskowe, należy stwierdzić, iż w kontekście powyższych wskazań, analizowany plan miejscowy jest związany przede wszystkim z sektorami gospodarki przestrzennej i obszarami zurbanizowanymi, a także z sektorami obejmującymi budownictwo i infrastrukturę i inne.

Teren projektu MPZP obejmuje obszar sołectwa Niegoszowice, położony na terenie Gminy Zabierzów. Główne zagrożenia dla przedmiotowego terenu stanowią: intensyfikacja miejskiej wyspy ciepła, silne ulewy powodujące podtopienia oraz susze sprzyjające deficytowi wody w miastach. Zasadniczo realizacja ocenianego planu może przyczynić się do lokalnej intensyfikacji zjawiska miejskiej wyspy ciepła, które będzie ograniczane przez zachowanie w poszczególnych jednostkach minimalnych powierzchni biologicznie czynnych, jako enklaw zieleni.

Generalnie ustalenia ocenianego miejscowego planu wpisują się przede wszystkim w realizację następujących kierunków działań określonych SPA 2020: 1.3 w zakresie celu nr 1 oraz 4.2 w celu nr 4.

Do ustaleń planu realizujących założenia powyższych celów i kierunków należą między innymi:

- a) w zakresie ochrony powietrza dopuszcza realizację urządzeń do pozyskiwania energii ze źródeł odnawialnych jak kolektory słoneczne, pompy ciepła i ogniwa fotowoltaiczne o mocy nieprzekraczającej 100 kW, z zastrzeżeniem lokalizacji urządzeń wytwarzających energię z odnawialnych źródeł energii o mocy nie większej niż moc mikroinstalacji w rozumieniu przepisów odrębnych, z wyłączeniem urządzeń i obiektów wykorzystujących energię wiatru oraz ustala zasady zaopatrzenia w ciepło, poprzez ogrzewanie

obiektów budowlanych z indywidualnych lub grupowych źródeł ciepła zasilanych energią elektryczną lub gazem (kierunek 1.3 i 4.2);

- b) wprowadzenie dla terenów zabudowy minimalnego procenta terenów biologicznie czynnych (kierunek 4.2);
- c) ustalenie nakazu ochrony środowiska wodnego poprzez m.in. nakaz utrzymania i ochrony istniejących wód powierzchniowych poprzez zachowanie ciągłości cieków wodnych oraz utrzymanie drożności istniejących rowów, cieków wodnych (nieoznaczonych na rysunku planu) (kierunek 4.2).

W zakres kierunków przyjętych w SPA2020 wpisują się również inne ustalenia planu sprzyjające ograniczeniom wpływu na środowisko, które zostały przedstawione w rozdziale 10.

8. Informacje o możliwym transgranicznym oddziaływaniu na środowisko

Przedmiotowy teren zlokalizowany jest w odległości około 60 km od południowej granicy Państwa. Oddziaływanie wynikające z realizacji założeń planistycznych będzie miało charakter lokalny. W związku z powyższym, realizacja ustaleń ocenianego MPZP nie będzie powodowała transgranicznego oddziaływania na środowisko.

9. Istniejące problemy ochrony środowiska istotne z punktu widzenia realizacji projektowanego dokumentu, w szczególności dotyczące obszarów podlegających ochronie na podstawie ustawy z dnia 16 kwietnia 2004 r. o ochronie przyrody

Wśród potencjalnie problemowych kwestii, związanych z ustaleniami ocenianego dokumentu, znajduje się przewidywane poszerzenie terenu zabudowy mieszkaniowej jednorodzinnej i usług (**8MNU**), podlegającego ochronie akustycznej, na obszarze położonym w sąsiedztwie drogi krajowej nr 79, gdzie zgodnie z mapami akustycznymi, udostępnionymi przez GDDKiA, występują przekroczenia dopuszczalnych poziomów hałasu. Kwestia ta dotyczyć może także projektowanego rozwoju terenów zabudowy mieszkaniowej jednorodzinnej (**1MN2, 2MN2**), w rejonie drogi powiatowej nr 2128K. Dla w/w drogi powiatowej nie były prowadzone pomiary hałasu, jednakże nie można jednoznacznie wykluczyć, że na tereny zabudowy zaprojektowane w ich sąsiedztwie, nie będzie oddziaływał ponadnormatywny hałas. Na oddziaływania akustyczne, pochodzące zarówno od drogi krajowej oraz powiatowej najbardziej narażone są zabudowania lokowane w pierwszej linii zabudowy od w/w infrastruktury. W ocenianym projekcie MPZP w kontekście ochrony akustycznej, wprowadza się stosowne zapisy.

Realizacja ocenianego projektu planu będzie potencjalnie związana z koniecznością wycinki roślinności drzewiastej i krzewiastej, w rejonie terenów, na których projektuje się wprowadzenie zabudowy. W analizowanym projekcie MPZP wprowadza się zapisy minimalizujące potencjalne niekorzystne oddziaływanie, w tym m.in. wskazuje się na maksymalną powierzchnię zabudowy czy minimalny odsetek powierzchni biologicznie czynnych. W związku z faktem, iż na omawianym terenie założono utrzymanie terenów biologicznie czynnych, w postaci zieleni nieurządzonej, porastającej m.in. w dolinach cieków czy terenów zieleni urządzonej z usługami towarzyszącymi –

w rejonie założenia parkowego, oceniany plan nie będzie miał znaczącego, negatywnego wpływu na środowisko w kontekście zachowania zieleni wysokiej w skali lokalnej oraz w skali gminy.

Do kwestii potencjalnie problemowych można zaliczyć także realizację terenów drogi publicznej klasy głównej ruchu przyspieszonego (GP) (**1-3 KD-DK(GP)**). Tereny te zostały przewidziane pod rozwój infrastruktury drogowej w obowiązującym SUIKZP, gdzie w ich zasięgu wyznaczono przebieg obwodnicy Zabierzowa. Realizacja w/w przedsięwzięcia będzie wiązała się z potencjalnym długotrwałym wzrostem emisji hałasu do środowiska i emisji zanieczyszczeń do powietrza – w fazie użytkowania oraz z oddziaływaniem na faunę oraz florę, w szczególności na etapie budowy. Niemniej jednak dla w/w inwestycji została wydana Decyzja o środowiskowych uwarunkowaniach (*decyzja nr OO.4210.10.2015.ASu*). Szczegółową ocenę wpływu przedsięwzięcia na środowisko przeprowadzono na etapie uzyskania decyzji środowiskowej i zgodnie z DUŚ będzie ona realizowana z zastosowaniem zawartych w niej działań minimalizujących czy kompensujących. W ocenianym projekcie planu jedynie uwzględniono przebieg w/w inwestycji, na której realizację zostały uzyskane stosowne zgody, zgodnie z obowiązującym ustawodawstwem.

10. Rozwiązania mające na celu zapobieganie, ograniczanie lub kompensację przyrodniczą negatywnych oddziaływań na środowisko, mogących być rezultatem realizacji projektowanego dokumentu, w szczególności na cele i przedmiot ochrony obszaru Natura 2000 oraz integralność tego obszaru

Przedmiotowy teren zlokalizowany jest poza obszarami skupionymi w europejskiej sieci Natura 2000. Najbliższym obszarem naturalnym jest Specjalny Obszar Ochrony Siedlisk „Dolina Sanki” (PLH 120059), położony w odległości około 5 km na południe od obszaru opracowania. Realizacja ustaleń ocenianego projektu planu, nie będzie oddziaływać na w/w obszar Natura 2000. W związku z charakterem zmian w proponowanym zagospodarowaniu omawianego terenu oraz w związku z oddaleniem od obszaru Natura 2000 należy przyjąć, iż realizacja planu nie będzie miała wpływu na cele i przedmiot ochrony obszaru naturalnego.

Sposób w jaki w ocenianym dokumencie ujęto ustalenia służące ochronie i ograniczeniu oddziaływania na poszczególne elementy środowiska został przedstawiony poniżej.

10.1. Ochrona powietrza atmosferycznego

Ochronie powietrza atmosferycznego będą służyły następujące ustalenia przewidziane w ocenianym planie:

- 1) w zakresie ochrony powietrza dopuszcza realizację urządzeń do pozyskiwania energii ze źródeł odnawialnych jak kolektory słoneczne, pompy ciepła i ogniwa fotowoltaiczne o mocy nieprzekraczającej 100 kW, z zastrzeżeniem lokalizacji urządzeń wytwarzających energię z odnawialnych źródeł energii o mocy nie większej niż moc mikroinstalacji w rozumieniu przepisów odrębnych, z wyłączeniem urządzeń i obiektów wykorzystujących energię wiatru;
- 2) ustala się zasady zaopatrzenia w ciepło, poprzez ogrzewanie obiektów budowlanych z indywidualnych lub grupowych źródeł ciepła zasilanych energią elektryczną lub gazem;

- 3) w granicach obszaru objętego planem ustala się zakaz lokalizacji nowych przedsięwzięć mogących zawsze znacząco oddziaływać na środowisko, w rozumieniu przepisów odrębnych, z wyjątkiem inwestycji celu publicznego, z zakresu łączności publicznej i infrastruktury telekomunikacyjnej, dróg publicznych oraz infrastruktury technicznej;
- 4) w terenach oznaczonych symbolami identyfikacyjnymi **MN, MN2, MN3, MNU, MN2U, MN3U, U** ustala się zakaz lokalizacji nowych przedsięwzięć z zakresu usług komercyjnych lub/i publicznych mogących potencjalnie znacząco oddziaływać na środowisko;
- 5) ustala się zakaz lokalizacji nowych przedsięwzięć mogących zawsze znacząco oddziaływać na środowisko, w rozumieniu przepisów z zakresu oddziaływania na środowisko, za wyjątkiem dopuszczonych w planie w ramach przeznaczenia podstawowego lub dopuszczalnego, z wyłączeniem obiektów służących celom publicznym, w tym inwestycji celu publicznego z zakresu łączności publicznej i infrastruktury telekomunikacyjnej, dróg publicznych i obiektów infrastruktury technicznej i drogowej oraz dla terenu **P/U**.

10.2. Ochrona środowiska wodno - gruntowego

Ochronie środowiska wodno – gruntowego będą służyły następujące zapisy ujęte w planie:

- 1) w zakresie odprowadzania ścieków oraz wód opadowych i roztopowych ustala się odprowadzanie ścieków bytowo-gospodarcze do kanalizacji sanitarnej, z ich sprowadzeniem do oczyszczalni ścieków w Radwanowicach i Niegoszowicach;
- 2) dopuszcza się realizację szczelnych zbiorników bezodpływowych na nieczystości płynne oraz przydomowych oczyszczalni ścieków;
- 3) zagospodarowanie wód opadowych i roztopowych na terenie inwestycji (np. poprzez rozsączenie w gruncie lub do zbiorników retencyjnych) lub odprowadzenie do cieków wodnych i rowów melioracyjnych;
- 4) nakaz ujęcia i podczyszczania wód opadowych i roztopowych z powierzchni utwardzonych (dróg i parkingów) do poziomów określonych w przepisach odrębnych;
- 5) wskazuje się na utrzymanie drożności istniejących rowów, cieków wodnych i potoków (nieoznaczonych na rysunku planu);
- 6) wprowadza się zakaz lokalizacji ogrodzenia w odległości mniejszej niż 1,5 m od linii brzegowej cieków,
- 7) w pasie terenu o szerokości 1,5 m wzdłuż rowów, cieków wodnych:
 - a) dopuszczenie prowadzenia robót melioracyjnych, remontowych i konserwacyjnych,
 - b) zakaz lokalizacji obiektów innych niż urządzenia wodne, urządzenia infrastruktury drogowej, urządzenia infrastruktury technicznej.

W zakresie ochrony strefy pośredniej ochrony ujęcia wód powierzchniowych ustala się: ochrona strefy ochrony pośredniej ujęcia wody z rzeki Rudawy, gdzie obowiązują zasady zagospodarowania zgodnie z Rozporządzeniem nr 1/2011 Dyrektora Regionalnego Zarządu Gospodarki Wodnej w Krakowie z dnia 6 lipca 2011 r. w sprawie ustanowienia strefy ochronnej dla ujęcia wody powierzchniowej z rzeki Rudawy na potrzeby Miejskiego Przedsiębiorstwa Wodociągów i Kanalizacji S.A. w Krakowie, z późniejszymi zmianami.

W ocenionym projekcie MPZP wskazuje się na teren odwadniania należący do Jednolitej Części Wód Podziemnych (JCWPd) nr 131, gdzie obowiązują zasady zagospodarowania wynikające z przepisów Rozporządzenia Ministra Gospodarki Morskiej i Żeglugi Śródlądowej z dnia 9 października 2019 r. w sprawie form i sposobu prowadzenia monitoringu jednolitych części wód powierzchniowych i jednolitych części wód podziemnych (Dz.U. 2019 poz. 2147).

Ponadto w planie dla poszczególnych przeznaczeń określono nakaz zachowania minimalnego odsetka powierzchni biologicznie czynnej.

10.3. Ochrona przed hałasem

W zakresie ochrony przed hałasem oceniany projekt planu ustala:

- 1) dla terenów **MN, MN2, MN3** ustala się kwalifikację jako tereny przeznaczone pod zabudowę mieszkaniową;
- 2) dla terenów **MNU, MN2U, MN3U, UMZP** ustala się kwalifikację jako tereny przeznaczone na cele mieszkaniowo-usługowe;
- 3) dla terenów **US, ZPU** ustala się kwalifikację jako tereny przeznaczone na cele rekreacyjno-wypoczynkowe;
- 4) dla pozostałych terenów ochrona przed hałasem winna być zapewniona w ramach realizowanego przedsięwzięcia inwestycyjnego.

10.4. Ochrona różnorodności biologicznej

W ocenianym planie ochronie różnorodności biologicznej będzie służyło wprowadzenie zapisu ustalającego dla poszczególnych przeznaczeń, nakazu zachowania wysokiego minimalnego odsetka powierzchni biologicznie czynnej.

Ustala się ponadto ochronę bioróżnorodności poprzez:

- 1) zachowanie zieleni nieurządzonej oraz urządzonej,
- 2) zachowanie zadrzewień i zakrzewień przydrożnych, śródpolnych, nadwodnych oraz roślinności wodnej i szuwarowej siedlisk wodnych.

Ponadto dla poszczególnych przeznaczeń terenów wskazuje się na maksymalną powierzchnię zabudowy i minimalny odsetek powierzchni biologicznie czynnych.

Na terenie zespołu pałacowo – parkowego porastają cztery drzewa, uznane za pomniki przyrody, tj. lipa drobnolistna (*Tilia cordata*), wiąz pospolity (*Ulmus carpinifolia*), tulipanowiec amerykański (*Liriodendron tulipifera*) oraz dąb szypułkowy (*Quercus robur*). W ocenianym dokumencie uwzględniono w/w drzewa pomnikowe ustanowione na mocy *Decyzji Nr RL-op-8311/246/68 PWRN w Krakowie z dnia 14 września 1968 r.*, dla których obowiązują przepisy ustawy o ochronie przyrody.

W ocenianym MPZP uwzględniono także obszary chronione na mocy *Ustawy o ochronie przyrody*, dla których wprowadzono następujący zapis: ochrona Parku Krajobrazowego „Tenczyński Park Krajobrazowy” oraz otuliny parku krajobrazowego „Tenczyński Park Krajobrazowy”, gdzie obowiązują zasady ochrony określone w Uchwale Nr XLVII/664/21 Sejmiku Województwa Małopolskiego z dnia 22 listopada 2021 r. w sprawie Tenczyńskiego Parku Krajobrazowego (Dz. Urz. Woj. Małop. z dnia 07 grudnia 2021 r., poz. 7242) oraz w Uchwale nr

XXXVIII/575/17 Sejmiku Województwa Małopolskiego z dnia 3 lipca 2017 r. w sprawie ustanowienia planu ochrony dla Tenczyńskiego Parku Krajobrazowego uwzględniającego zakres planu zadań ochronnych dla obszaru Natura 2000 Dolina Sanki PLH 120059 (Dz. Urz. Woj. Małop. rok 2017, poz. 4991).

Poza powyższymi rozwiązaniami, nie stwierdza się potrzeby stosowania innych działań kompensacyjnych bądź ograniczających.

11. Rozwiązania alternatywne do rozwiązań zawartych w projektowanym dokumencie

W ocenianym projekcie miejscowego planu zagospodarowania przestrzennego przewiduje się utrzymanie istniejących terenów zabudowanych oraz lokalny rozwój zabudowy o charakterze mieszkaniowym jednorodzinny oraz jednorodzinny i usług czy wprowadzenie terenów zabudowy zagrodowej, na obszary o charakterze rolnym. Ponadto w ocenianym projekcie MPZP przewiduje się realizację nowych terenów infrastruktury komunikacyjnej. W ramach ocenianego dokumentu utrzymano także w aktualnym zagospodarowaniu liczne tereny biologicznie czynne, w tym tereny rolnicze oraz wykazujące największą wartość przyrodniczą w odniesieniu do analizowanego obszaru - zieleni nieurządzonej w dolinach cieków oraz teren zieleni urządzonej z usługami towarzyszącymi w rejonie parku. Oceniany plan uwzględnia przy tym zapisy ograniczające wpływ na środowisko, między innymi z zakresu ochrony warunków gruntowo – wodnych, z zakresu oddziaływań akustycznych czy w kontekście ochrony powietrza. Mając na uwadze przewidziane w projekcie ocenianego dokumentu zamierzenia planistyczne, w odniesieniu do terenu objętego opracowaniem, wskazuje się na występowanie kwestii problemowych, dla których należałoby rozpatrywać ewentualne rozwiązania alternatywne.

W analizowanym dokumencie zakłada się rozwój terenów zabudowy - podlegających na mocy przepisów odrębnych ochronie akustycznej - w rejonie drogi krajowej, gdzie występują przekroczenia dopuszczalnych poziomów dźwięku oraz w rejonie drogi powiatowej, gdzie nie można wykluczyć ponadnormatywnego oddziaływania akustycznego na tereny przyległe. Przed realizacją obiektów budowlanych, należałoby rozważyć odsunięcie linii zabudowy od drogi lub linii kolejowej. Sugeruje się także możliwość lokalizowania budynków w dalszych częściach działki oraz wprowadzenie nasadzeń zieleni izolacyjnej wzdłuż granicy działki z w/w terenami infrastruktury.

W kontekście środowiska przyrodniczego można zasugerować, aby na terenie objętym planem dążyć do utrzymania możliwie wysokiego odsetka powierzchni biologicznie czynnych w rejonie zabudowy. W przypadku konieczności wycinki zieleni wysokiej, w tym w szczególności na terenach usług sportu rekreacji, w celu minimalizacji potencjalnego oddziaływania na awifaunę, korzystne byłoby jej przeprowadzenie w okresie przypadającym na drugą połowę października do końca lutego bądź po poprzedzającej ekspertyzie ornitologicznej, potwierdzającej możliwość przeprowadzenia planowanych prac w bez wpływu na ptactwo.

12. Streszczenie w języku niespecjalistycznym

Niniejsze opracowanie obejmuje prognozę oddziaływania na środowisko miejscowego planu zagospodarowania przestrzennego obszaru obejmującego sołectwo Niegoszowice w Gminie Zabierzów. Celem przedmiotowej prognozy jest przedstawienie i analiza przewidywanych oddziaływań na środowisko związanych z realizacją projektowanych zmian przeznaczeń i zagospodarowania terenu w stosunku do stanu istniejącego. Dla określenia potencjalnego wpływu projektowanego zagospodarowania na środowisko posłużono się metodami analitycznymi wykorzystując analogie pomiędzy planowanymi przeznaczeniami terenów, a obszarami już zagospodarowanymi o zbliżonych funkcjach w odniesieniu do uwarunkowań środowiskowych.

Na terenie wsi znajdują się znaczne powierzchnie użytków rolnych, zlokalizowane na północy i południu. W centrum koncentrują się zabudowania. Występująca tu zabudowa ma głównie charakter jednorodzinnych domów mieszkalnych, które skupiają się wzdłuż ulic. Ponadto w centralnej części wsi zlokalizowane są liczne obiekty handlowe i usługowe. Znajduje się tu także zespół pałacowo – parkowy, na terenie, którego zlokalizowane są zabytki, zadrzewienia oraz niewielki staw. W południowej części terenu zlokalizowana jest oczyszczalnia ścieków. Głównym ciągiem komunikacyjnym na terenie Niegoszowic jest droga powiatowa, przebiegająca wzdłuż północnej granicy terenu. Komunikuje Uzupełnienie układu drogowego stanowią drogi gminne, a także lokalne drogi, umożliwiające dojazd do poszczególnych posesji. Za południową granicą omawianego terenu przebiega droga krajowa nr 79. Przez centralną część terenu, z zachodu na wschód, przebiega linia kolejowa. Układ przyrodniczy na terenie Niegoszowic budują użytki rolnicze, zadrzewienie o charakterze parkowym, zieleń towarzysząca zabudowaniom mieszkalnym, ale także zieleń porastająca w dolinie potoku Rudawa i Błędkówka. Południowa część terenu położona jest w zasięgu Tenczyńskiego Parku Krajobrazowego, pozostały obszar sołectwa położony jest w zasięgu jego otuliny.

Na mocy zapisów ocenianego MPZP, zachowano tereny zielone w postaci terenów zieleni nieurządzonej (**Z**) oraz terenów wód powierzchniowych śródlądowych (**WS**), w rejonie koryta rzeki Rudawy – w południowej części sołectwa. Utrzymano także znaczne powierzchnie obszarów rolnych, koncentrujące się głównie w południowej i wschodniej części terenu, w ramach terenów rolniczych (**R**). Na wyznaczonych w obowiązującym MPZP terenach rolniczych, dokonano także zmiany przeznaczenia części powierzchni, wprowadzając tereny zabudowy zagrodowej (**RM**) oraz teren obsługi produkcji w gospodarstwach rolnych i hodowlanych (**1RU**). Należy zaznaczyć, iż w/w teren jest już w chwili obecnej zainwestowany. W ocenianym projekcie miejscowego planu zagospodarowania przestrzennego przewiduje się także utrzymanie istniejących terenów zabudowy mieszkaniowej, w ramach następujących przeznaczeń terenów: terenów zabudowy mieszkaniowej jednorodzinnej (**MN2**) oraz terenów zabudowy mieszkaniowej jednorodzinnej i usług (**MNU, MN2U**). W ramach ocenianego dokumentu wskazuje się na rozwój terenów zabudowy mieszkaniowej jednorodzinnej (**MN, MN2, MN3**) oraz zabudowy mieszkaniowej jednorodzinnej i usług (**MNU, MN2U, MN3U**), na obszarach biologicznie czynnych, w sąsiedztwie których już w stanie istniejącym obserwowany jest stopniowy rozwój zabudowy. W dotychczasowym zagospodarowaniu utrzymano także tereny zabudowy usługowej (**U**), a także przewidziano wprowadzenie terenów o w/w przeznaczeniu, na obszarach biologicznie czynnych, częściowo zagospodarowanych, które w obowiązującym MPZP zostały wskazane jako *tereny obiektów i ośrodków rolniczych*. W rejonie boiska sportowego KS Niegoszowianka,

przewidziano także wprowadzenie przeznaczenia terenów sportu i rekreacji (**US**). Tereny te w obowiązującym MPZP zostały wskazane jako *tereny zieleni urządzonej z usługami towarzyszącymi*. W granicach analizowanego terenu utrzymano także teren zabudowy usługowo – mieszkaniowej z zielenią urządzoną w zespole dworskim (**UMZP**), w rejonie zespołu dworsko – parkowego, a także wprowadzono teren zieleni urządzonej, w ramach terenu o symbolu **1ZPU**, na obszarach biologicznie czynnych, wskazanych w obowiązującym MPZP jako tereny urządzeń przesyłania i oczyszczania ścieków. W rejonie istniejącej zabudowy o charakterze produkcyjno – usługowym, w centralnej części terenu, utrzymano teren o symbolu **1P/U**. W południowej części terenu, wprowadzono teren urządzeń przesyłania i oczyszczania ścieków (**1NO**) – w rejonie terenu już zainwestowanego. W rejonie linii kolejowej, wyznaczono tereny kolei (**TK**). W kontekście istniejącej oraz projektowanej infrastruktury drogowej, przewidziano utrzymanie terenu drogi publicznej klasy zbiorczej (**KD-DP(Z)**), terenów dróg publicznych klasy lokalnej (**KD-DG(L)**) i dojazdowej (**KD-GP(D)**) oraz terenów dróg publicznych klasy dojazdowej i terenów drogi publicznej klasy głównej i zbiorczej (**KD-GP(K)/ KD-DG(D), KD-DP(Z)/ KD-DG(D)**) – w rejonie istniejącej drogi oraz projektowanych ciągów komunikacyjnych. W rejonie istniejących i projektowanych terenów zabudowy, przewidziano realizację terenów dróg publicznych klasy dojazdowej. W południowo – zachodniej części sołectwa zaprojektowano wprowadzenie na tereny biologicznie czynne terenów drogi publicznej klasy zbiorczej (**2-3KD-DP(Z)**), fragmentu terenu drogi publicznej klasy dojazdowej (**7KD-GP(D)**) oraz terenu komunikacji i transportu (**KT**). W centralnej części Niegoszowic, przewidziano wprowadzenie przeznaczenia terenów dróg lokalnych (**4-5KD-DG(L)**). Istotną zmianę w dotychczasowym sposobie zagospodarowania, stanowi wprowadzenie w południowej części terenu drogi publicznej klasy głównej ruchu przyspieszonego (**GP**) (**1-3 KD-DK(GP)**), na obszary biologicznie czynne. Przebieg powyższej drogi został przyjęty zgodnie z przebiegiem wyznaczonym w obowiązującym studium. Droga ta stanowi część przedsięwzięcia pn. „Budowa obwodnicy Zabierzowa w ciągu drogi krajowej DK 79”. Dla w/w przedsięwzięcia została wydana w dniu 28.10.2016 r. przez Regionalnego Dyrektora Ochrony Środowiska w Krakowie, decyzja o środowiskowych uwarunkowaniach (decyzja nr OO.4210.10.2015.ASu).

Przedmiotowy teren na przestrzeni lat podlegał przekształceniom wynikającym z działalności człowieka. Przekształcenia lokalnego środowiska związane są przede wszystkim z rozwojem rolnictwa i osadnictwa.

Ukształtowanie powierzchni terenu jest stosunkowo urozmaicone. Powierzchnia terenu opada w kierunku rzeki Rudawy. Podłoże geologiczne budują głównie utwory czwartorzędu. W omawianych granicach nie ma zlokalizowanych złóż surowców naturalnych. Na terenie sołectwa występują następujące typy gleb: gleby brunatne, bielicowe i mady.

Wody podziemne występują tu w utworach jury górnej i triasu środkowego oraz osadach czwartorzędowych. Teren opracowania zlokalizowany jest w zasięgu Jednolitej Części Wód Podziemnych (JCWPd) nr131 o kodzie PLGW2000131. Zgodnie z Aktualizacją Planu Gospodarowania Wodami na obszarze dorzecza Wisły jej stan ilościowy i chemiczny został określony jako dobry, a ocena ryzyka nieosiągnięcia celów środowiskowych została określona jako niezagrażona.

W rejonie południowej granicy sołectwa przepływa rzeka Rudawa. Wzdłuż północno – wschodniej części terenu, przepływa ciek o nazwie Będkówka. Na terenie sołectwa znajduje się kilka niewielkich rowów melioracyjnych

i niewielkich oczek wodnych. Całość sołectwa położona jest w granicach strefy ochrony pośredniej ujęcia wód powierzchniowych rzeki Rudawy. Przeważająca, północna część terenu opracowania, położona jest w zasięgu zlewni Jednolitej Części Wód Powierzchniowych o nazwie „Będkówka” i kodzie PLRW 2000721366. Południowy fragment terenu należy do zlewni Jednolitej Części Wód Powierzchniowych o nazwie „Rudawa od Raclawki do ujścia” i kodzie PLRW 20009213699.

Obszar gminy Zabierzów, tym samym omawianego terenu położony jest na Wyżynie Olkuskiej i Garbie Tenczyńskim i cechują go urozmaicone warunki klimatu lokalnego.

Na stan jakości powietrza na przedmiotowym terenie mają między innymi wpływ zanieczyszczenia pochodzące z zabudowań mieszkalnych, usługowych oraz z dróg, a także zanieczyszczenia nawiewane z sąsiadujących obszarów zabudowy. W obrębie przydomowych kotłowni może dochodzić do emisji szkodliwych związków powstających w procesie grzewczym. Ich wzrost notuje się zwłaszcza w okresie zimowym, kiedy zanieczyszczenia te powstają w wyniku spalania paliw w kotłowniach i domowych paleniskach. Omawiany teren charakteryzuje się dobrymi warunkami przewietrzania. Głównymi źródłami hałasu na omawianym terenie są drogi, w tym droga powiatowa oraz lokalne drogi, w tym drogi gminne. Oddziałuje tu także hałas bytowy, hałas pochodzący z lokalnych zakładów usługowych i produkcyjno – usługowych oraz hałas związany z sezonową pracą maszyn rolniczych.

Na przestrzeni lat środowisko naturalne w omawianych granicach uległo przekształceniu na skutek działalności człowieka. Do siedlisk występujących w granicach terenu należą m.in. pola uprawne, zieleń parkowa czy zieleń w dolinach cieków. Obecność obszarów zielonych sprzyja występowaniu różnych gatunków zwierząt. Pojawiające się tu zwierzęta mają generalnie charakter gatunków przystosowanych do życia w sąsiedztwie człowieka. W granicach opracowania nie występują korytarze przemieszczania się zwierząt, wyznaczone na terenie kraju. Wyznacza się tu jedynie lokalne szlaki. Południowa część terenu położona jest w zasięgu Tenczyńskiego Parku Krajobrazowego. Północna część terenu zlokalizowany jest w zasięgu strefy ochronnej (otuliny) w/w parku. Na terenie zespołu pałacowo – parkowego, położonego w centralnej części wsi, porastają drzewa stanowiące pomniki przyrody.

W przypadku braku realizacji ustaleń projektu planu, zagospodarowanie będzie realizowane zgodnie z założeniami przyjętymi w obowiązującym planie miejscowym.

Tereny, na których przewidziano zmiany zagospodarowania, funkcjonują obecnie jako powierzchnie zielone i mają one charakter użytków rolnych, nieużytków, lokalnie porośnięte są samosiejkami drzew. Wprowadzenie nowych form zainwestowania będzie wiązało się z częściowym usunięciem roślinności drzewiastej. Należy jednak podkreślić, iż w analizowanym projekcie planu wprowadza się zapisy minimalizujące potencjalne niekorzystne oddziaływanie, w tym m.in. wskazuje się na maksymalną powierzchnie zabudowy czy minimalny odsetek powierzchni biologicznie czynnych.

Omawiany teren położony jest poza obszarami chronionymi Natura 2000. Realizacja założeń projektu planu miejscowego nie będzie z wpływem na w/w obszary chronione.

Wprowadzenie terenów przeznaczonych pod zabudowę wraz z towarzyszącą infrastrukturą, w miejscu ich realizacji, związane będzie z bezpośrednim i trwałym naruszeniem powierzchni ziemi. Przyrost powierzchni szczylnych kosztem powierzchni zielonych prowadzi będzie w sposób bezpośredni do ograniczenia możliwości wnikania wód opadowych i roztopowych w głąb ziemi. Z uwagi na fakt iż oceniany projekt planu przede wszystkim utrzymuje dotychczasowy sposób zagospodarowania, w mniejszym stopniu wprowadzając nowe formy, oddziaływanie na powierzchnię ziemi i grunty będą miały charakter zjawisk już występujących, a jedynie lokalnie - pogłębiających się. W analizowanym dokumencie wskazuje się na zapisy służące ochronie wód podziemnych. Realizacja zapisów planu nie zakłada ingerencji w koryta rzek, a tym samym nie będzie zatem związana z ingerencją w ciekli istotne z punktu widzenia JCWP. Realizacja miejscowego planu przy uwzględnieniu wspomnianych zapisów oraz obowiązującego prawa nie będzie miała znaczącego wpływu na stan Jednolitych Części Wód Powierzchniowych i Podziemnych, ani na możliwość utrzymania bądź osiągnięcia ich celów środowiskowych.

Realizacja przewidzianych w projekcie przeznaczeń terenu będzie związana z emisją zanieczyszczeń do powietrza atmosferycznego. Na etapie budowy źródłem emisji zanieczyszczeń do powietrza będą pojazdy i budowlane maszyny spalinowe. Na etapie eksploatacji emisja do powietrza atmosferycznego będzie związana ze spalaniem paliw w kotłowniach i potencjalnym pojawianiem się zjawiska tak zwanej „niskiej emisji”. Przeciwdziałaniu i ograniczaniu emisji zanieczyszczeń atmosferycznych będą służyły zapisy ujęte w projekcie planu.

Zasadniczym czynnikiem kształtującym hałas w granicach obszaru objętego MPZP jest hałas komunikacyjny, związany z ruchem kołowym odbywającym się przede wszystkim po drodze powiatowej oraz drodze krajowej, która przebiega poza południową granicą wsi. Ponadto na poziom dźwięku na terenie Niegoszowic wpływa hałas bytowy czy hałas związany z sezonową działalnością maszyn rolniczych. W zakresie ochrony przed hałasem oceniany projekt planu ustala obowiązujące dopuszczalne poziomy hałasu dla poszczególnych przeznaczeń.

Przewidywane oddziaływanie na przyrodę wynikające z realizacji ocenianego dokumentu, a polegające przede wszystkim na rozwoju terenów zabudowy, będzie związane naruszeniem i zajęciem wierzchniej warstwy gruntów, a co za tym idzie przekształceniem lokalnej pokrywy roślinnej, a w konsekwencji również miejsc bytowania zwierząt. Wprowadzenie nowych form zainwestowania będzie zatem związane ze zmianą charakteru zagospodarowania, a tym samym będzie wiązało się z częściowym usunięciem roślinności drzewiastej. W analizowanym projekcie MPZP wprowadza się zapisy minimalizujące potencjalne niekorzystne oddziaływanie, w tym m.in. wskazuje się na maksymalną powierzchnię zabudowy czy minimalny odsetek powierzchni biologicznie czynnych. Zachowane powierzchnie zielone będą w dalszym ciągu pełniły ostoję dla zwierząt.

Omawiany teren odznacza się przeciętnymi walorami krajobrazowymi. W projekcie planu przewidziano zapisy służące ochronie i ograniczeniu wpływu na wartości estetyczne. Uwzględniono także występowanie obiektów zabytkowych. Na mocy ocenianego planu zachowano najcenniejsze pod względem krajobrazowym obszary, tj. doliny cieków oraz tereny pól uprawnych. Analizowany dokument nie stoi w sprzeczności z zapisami dotyczącymi parku krajobrazowego.

Mając na uwadze charakter oraz szczegółowość ocenianego dokumentu planistycznego, a także sposób zagospodarowania przedmiotowego terenu i jego uwarunkowania środowiskowe, należy stwierdzić, iż ustalenia ocenianego miejscowego planu wpisują się przede wszystkim w realizację kierunków działań określonych SPA 2020.

Przedmiotowy teren zlokalizowany jest w odległości około 60 km od południowej granicy Państwa. Oddziaływanie wynikające z realizacji założeń planistycznych będzie miało charakter lokalny. W związku z powyższym, realizacja ustaleń ocenianego MPZP nie będzie powodowała pozagranicznego oddziaływania na środowisko.

Wśród potencjalnie problemowych kwestii, związanych z ustaleniami ocenianego dokumentu, znajduje się przewidywane poszerzenie terenu zabudowy mieszkaniowej jednorodzinnej i usług (**8MNU**), podlegającego ochronie akustycznej, na obszarze położonym w sąsiedztwie drogi krajowej nr 79, gdzie zgodnie z mapami akustycznymi, udostępnionymi przez GDDKiA, występują przekroczenia dopuszczalnych poziomów hałasu. Kwestia ta dotyczyć może także projektowanego rozwoju terenów zabudowy mieszkaniowej jednorodzinnej (**1MN2, 2MN2**), w rejonie drogi powiatowej nr 2128K. Dla w/w drogi powiatowej nie były prowadzone pomiary hałasu, jednakże nie można jednoznacznie wykluczyć, że na tereny zabudowy zaprojektowane w ich sąsiedztwie, nie będzie oddziaływał ponadnormatywny hałas. Na oddziaływania akustyczne, pochodzące zarówno od drogi krajowej oraz powiatowej najbardziej narażone są zabudowania lokowane w pierwszej linii zabudowy od w/w infrastruktury. Przed realizacją obiektów budowlanych, należałoby rozważyć odsunięcie linii zabudowy od drogi. Sugeruje się także możliwość lokalizowania budynków w dalszych częściach działki oraz wprowadzenie nasadzeń zieleni izolacyjnej wzdłuż granicy działki z w/w terenami infrastruktury. W ocenianym projekcie MPZP w kontekście ochrony akustycznej, wprowadza się stosowne zapisy.

Realizacja ocenianego projektu planu będzie potencjalnie związana z koniecznością wycinki roślinności drzewiastej i krzewiastej, w rejonie terenów, na których projektuje się wprowadzenie zabudowy. W analizowanym projekcie MPZP wprowadza się zapisy minimalizujące potencjalne niekorzystne oddziaływanie, w tym m.in. wskazuje się na maksymalną powierzchnie zabudowy czy minimalny odsetek powierzchni zielonych. W związku z faktem, iż na omawianym obszarze założono utrzymanie terenów biologicznie czynnych, w postaci zieleni nieurządzonej, porastającej m.in. w dolinach cieków czy terenów zieleni urządzonej z usługami towarzyszącymi – w rejonie założenia parkowego, oceniany plan nie będzie miał znaczącego, negatywnego wpływu na środowisko w kontekście zachowania zieleni wysokiej w skali lokalnej oraz w skali gminy. W przypadku konieczności wycinki zieleni wysokiej, w celu minimalizacji potencjalnego oddziaływania na ptaki, korzystne byłoby jej przeprowadzenie w okresie przypadającym na drugą połowę października do końca lutego bądź po poprzedzającej ekspertyzie ornitologicznej, potwierdzającej możliwość przeprowadzenia planowanych prac w bez wpływu na ptactwo.

Do kwestii potencjalnie problemowych można zaliczyć także realizację terenów drogi publicznej klasy głównej ruchu przyspieszonego (GP) (**1-3 KD-DK(GP)**). Tereny te zostały przewidziany pod rozwój infrastruktury drogowej w obowiązującym SUIKZP, gdzie w ich zasięgu wyznaczono przebieg obwodnicy Zabierzowa. Realizacja w/w przedsięwzięcia będzie wiązała się z potencjalnym długotrwałym wzrostem emisji hałasu do środowiska i emisji zanieczyszczeń do powietrza – w fazie użytkowania oraz z oddziaływaniem na faunę oraz florę, w szczególności na

etapie budowy. Niemniej jednak dla w/w inwestycji została wydana Decyzja o środowiskowych uwarunkowaniach (*decyzja nr OO.4210.10.2015.ASu*). Szczegółową ocenę wpływu przedsięwzięcia na środowisko przeprowadzono na etapie uzyskania decyzji środowiskowej i zgodnie z DUŚ będzie ona realizowana z zastosowaniem zawartych w niej działań minimalizujących czy kompensujących. W ocenianym projekcie planu jedynie uwzględniono przebieg w/w inwestycji, na której realizację zostały uzyskane stosowne zgody, zgodnie z obowiązującym ustawodawstwem.

Podsumowując, w omamianych granicach zachowano najcenniejsze przyrodniczo siedliska, w tym teren parku w centralnej części wsi, tereny rolne oraz potoki wraz z otaczającą je zielenią. W projekcie miejscowego planu zagospodarowania przestrzennego wprowadzono szereg zapisów mających na celu ochronę poszczególnych komponentów środowiska, w tym z zakresu ochrony środowiska przyrodniczego, ochrony przed hałasem, ochrony przed zanieczyszczeniem powietrza, ochrony powierzchni ziemi oraz ochrony wód czy uwarunkowań krajobrazowych. W związku z powyższym, realizacja założeń planu nie będzie związana z negatywnym oddziaływaniem na środowisko, a poprzez wprowadzenie szeregu zakazów i nakazów, może przyczynić się do jego ochrony przed niekierunkowym rozwojem zabudowy i degradacją środowiska naturalnego.